

К. І. Панченко

ПОХОВАННЯ СКІФСЬКОГО ЧАСУ З ҐРУНТОВОГО МОГИЛЬНИКА БІЛЯ с. ЗАЛОМИ КІРОВОГРАДСЬКОЇ ОБЛАСТІ

Статтю присвячено публікації скіфського поховання 42 з ґрунтового могильника біля с. Заломи Кіровоградської області.

Ключові слова: скіфи, ґрунтовий могильник, поховальний обряд, супровідний інвентар, звіриний стиль.

У 1985 р. під час будівництва ферм біля с. Заломи Знам'янського р-ну Кіровоградської обл. був відкритий ґрунтовий могильник. Він займає верхню площину та схили пагорба на південно-західній околиці с. Заломи у верхньому межиріччі річок Ірклеї та Цибульника, що належать до басейну Тясмина [Бокий, 1987, с. 22]. Протягом 1986—1989 рр. стаціонарні дослідження пам'ятки проводилися археологічною експедицією Кіровоградського державного педагогічного інституту на чолі з Н.М. Бокій. Всього було розкопано 98 поховань, більша частина яких належить до скіфського часу. У 1989 р. на могильнику був розкопаний й курган епохи бронзи [Бокий, 1987а]. Скіфські поховання могильника належать до VI—IV ст. до н. е. Поховальні споруди скіфського часу представлені виключно ґрунтовими ямами прямокутної форми. Деякі з них мають дерев'яні перекриття. В могилах переважає широтна орієнтація. Більшість небіжчиків лежали у випростаному стані, головою на захід. Інвентар з могильника не чисельний та представлений бронзовими наконечниками стріл, залізним наконечником списа, залізними ножами, пастовим та скляним намистом, бронзовими сережками, бляхою, керамічними пряслицями, кількома раковинами *Саугі* та ін. У 1986 р. поряд з могильником було відкрите синхронне селище скіфського часу. Таким чином, могильник та

поселення становлять цілісний комплекс, що існував протягом VI—IV ст. до н. е. Матеріали з розкопок пам'ятки неопубліковані та зберігаються у фондах Археологічного музею імені Нінель Бокій Кіровоградського державного педагогічного університету.

Наша стаття присвячена публікації захоронення 42 (рис. 1). Могильна яма мала прямокутну форму, орієнтовану довгими сторонами за віссю захід—схід. Її довжина — 2,4, ширина — 1,6, глибина — 1 м. Поховання було зруйноване та пограбоване. Кістки небіжчика лежали в центрі та під північною стінкою ями. *In situ* збереглися лише променеві кістки рук, що дозволяє припустити, що похований лежав у випростаному положенні, на спині, головою на захід. Кістки ніг були обережно складені під північною стінкою. Серед них виявлене лезо залізного ножа. Біля кисті правої руки зафіксовані залишки залізного предмета, що сильно постраждав від корозії (можливо — наконечник списа?). В центрі могили, на відстані 0,5 м від північної стінки знайдені залишки дерев'яного сагайдаку, в якому лежали 17 бронзових наконечників стріл та фрагмент бронзової бляхи у звіриному стилі. Встановити форму та розміри сагайдаку не вдалося. Це далеко не перша така знахідка в скіфських похованнях Правобережжя. Добре зберігся, зокрема, сагайдак із поховання кургану 31 біля с. Бобриці, який мав форму вузького ящичка довжиною 70, шириною 17 см. Іноді такі сагайдаки прикрашали металевими бляхами у звіриному стилі [Петренко, 1967, с. 44].

У поховальному обряді, прості ґрунтові ями без додаткових конструкцій фіксуються протягом всього скіфського часу та не є хронологічною чи етнографічною ознаками [Скорый, 2003, с. 51]. У Лісостеповому Правобережжі протягом

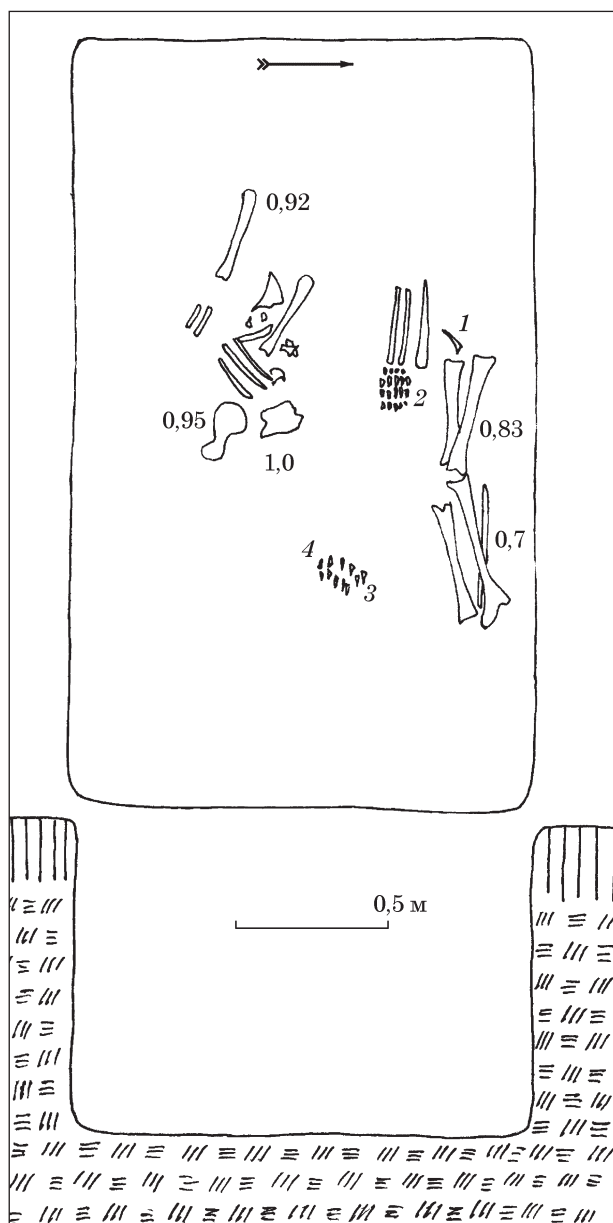


Рис. 1. Поховання 42 могильника біля с. Заломі: 1 — ніж; 2, 3 — бронзові наконечники стріл; 4 — бронзова бляха

VII—IV ст. до н. е. поховання в простих ямах становлять близько 30 % від усіх поховань [Ковпаненко, Бессонова, Скорый, 1989, с. 32—43].

Розглянемо поховальний інвентар поховання.

1. Фрагмент залізного ножа з горбатою спинкою та трикутним у перетині лезом (рис. 2, 11). На місці руків'я збереглися залишки зотлілої дерев'яної ручки та залізна заклепка. Довжина фрагмента 9,8, ширина леза 2,3 см. Подібні ножі є досить поширеною знахідкою в похованнях впродовж всього скіфського часу.

2. Бронзові втульчасті наконечники стріл представлені кількома типами.

А. Дволопатекий наконечник з голівкою гостролистої форми (рис. 2, 1). По центру голівки виділене ребро, що плавно переходить у виступаючу втулку. У нижній її частині зберігся фраг-

мент шипа. Довжина наконечника — 4,0 см. Разом із ним зберігся фрагмент дерев'яного черешка. Наконечник належить до першої хронологічної групи (I відділ, 3 тип) за А.І. Мелюковою та датується VII — початком VI ст. до н. е. [Мелюкова, 1964, с. 18]. На Правобережжі подібні наконечники знайдені в ранньоскіфських курганах Мала Офірна [Петровська, 1968, рис. 5], 432 біля с. Журовки, та Берестяги [Ковпаненко, 1981, рис. 5, 3]. Відомі такі вістря і на Лівобережжі, в курганах Посульської групи [Иллинская, 1968, табл. XIII, 5].

Б. Дволопатекий наконечник з трикутною голівкою та виступаючою втулкою, довжиною — 3,5 см (рис. 2, 2). Зберігся фрагмент дерев'яного черешка. Предмет належить до першої хронологічної групи (I відділ, 2 тип) за А.І. Мелюковою та датується VII — початком VI ст. до н. е. [Мелюкова, 1964, с. 18]. На Правобережжі подібний предмет знайдений в урочищі Княжа гора біля м. Канева в Пороссі [Ковпаненко, 1981, рис. 59, 2].

В. Трилопатекий наконечник з гостролистою голівкою та виступаючою втулкою (рис. 2, 3). Довжина — 3,5 см. Він належить до келермеського типу та датується VII — початком VI ст. до н. е. Подібні стріли відомі нам за знахідками з Келермеських курганів та поховань на Північному Кавказі [Иессен, 1952, рис. 3]. На Лівобережжі такі вістря знайдені в курганах Старша Могила [Иллинская, 1951, табл. II, 4, 5], 4 та 467 біля с. Аксютинці [Иллинская, 1968, табл. XIX, 18; табл. XIII, 7]. На Правобережжі — у Мелгуновському кургані [Придик, 1911, табл. 1], курганах Реп'яхувата Могила [Иллинская, Мозолевский, Тереножкин, 1980, рис. 14; 15], Мала Офірна [Петровська, 1968, рис. 5]. В цьому регіоні такі вістря стріл іноді зустрічаються як пережиток і протягом V — початку IV ст. до н. е. [Петренко, 1967, с. 44, 45].

Г. Трилопатекий наконечники з трикутною голівкою, виступаючою, втулкою та гострими кінцями ребер граней, що утворюють шипи (13 екз.; рис. 2, 4—8, 10). Довжина виробів — 1,6—3,2 см. На одному з них між лопатями — рельєфний орнамент, що імітує косі насічки (рис. 2, 5). У іншого — тригранна «поважчена» голівка (рис. 2, 7).

Такі наконечники належать до третьої та четвертої хронологічних груп за А.І. Мелюковою [Мелюкова 1964, табл. V, 9, 10, 6]. Вони з'являються в V ст. до н. е., продовжуючи існувати й у IV ст. до н. е. В степу подібні вістря відомі з поховань у курганах 1 та 13 біля Капулівки [Тереножкин, 1973, рис. 9, 4; 10, 8], 11 коло м. Орджонікідзе [Мозолевский, 1973, рис. 17, 1, 5], Мелітопольському [Тереножкин, 1988, Рис. 133], Страшній Могили та насипу 4 її групи [Тереножкин, 1973, рис. 17, 1, 5; 19, 1, 2, 10, 21], Хомина Могила [Мозолевский, 1973, рис. 34, 2]. В Лісостеповому Подніпров'ї їх знайдено в курганах 400 біля с. Журовки [Бобринс-

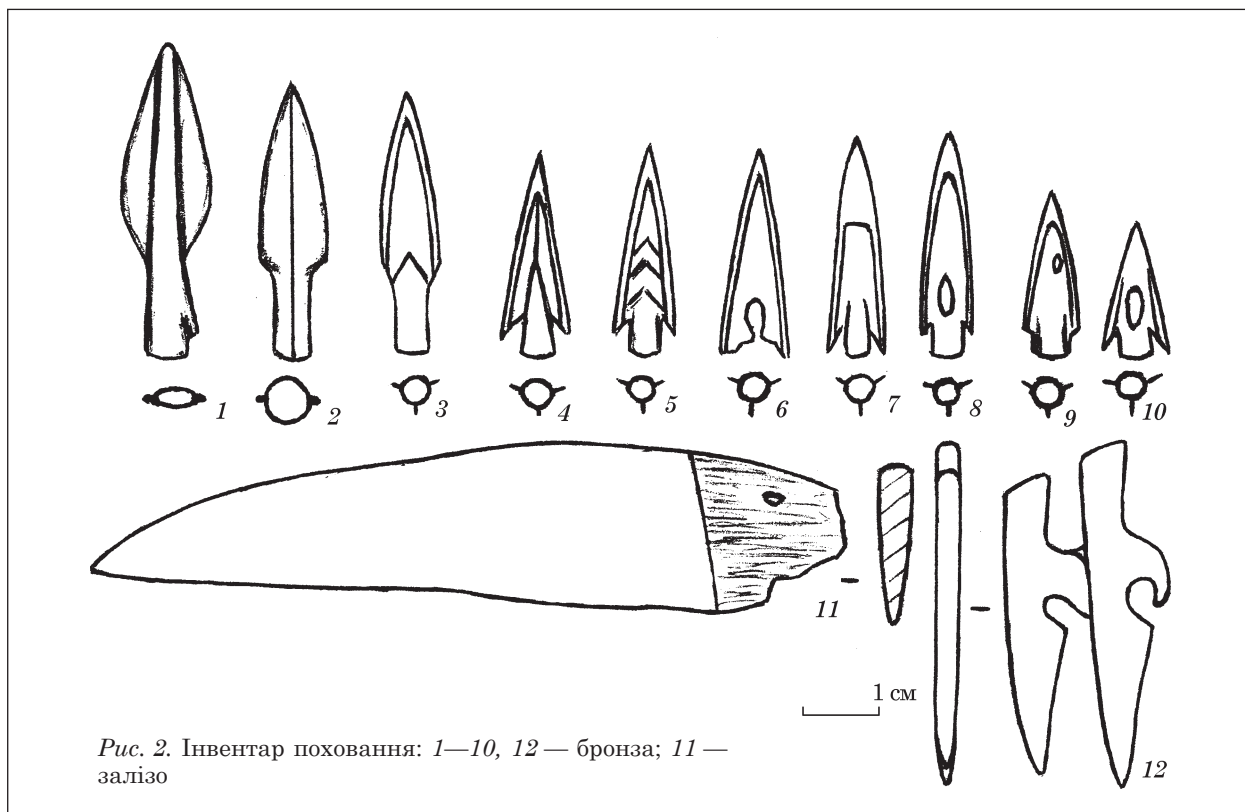


Рис. 2. Інвентар поховання: 1—10, 12 — бронза; 11 — залізо

кий, 1905, рис. 18], поблизу с. Іванків [Фіалко, 1994, рис. 4, Л], в с. Броварки [Галанина, 1977, табл. 29], у похованні 65 Світловодського ґрунтового могильника [Бокій, 2013, рис. 2, 8].

Крім цілих форм, виявлений невеликий фрагмент бронзового наконечника стріли, проте встановити його тип неможливо.

В цілому в сагайдачному наборі яскраво виділяються 2 хронологічних групи. Перша — з ранньоскіфських дволопатевих та трьохлопатевого вістря з голівками листовидної чи трикутної форми (рис. 2, 1—3). Друга — трилопатеві наконечники з виступаючою втулкою V ст. до н. е. (рис. 2, 4—10).

3. Частина бронзової зооморфної бляхи у вигляді двох копит коня (рис. 2, 12). Довжина — 4,7 см, ширина — 2,4 см. Вона, ймовірно, являє собою частину бляхи у вигляді задніх ніг коня типу знайденої в кургані 3 біля с. Пастирське (рис. 3) в басейні Тясмину [Древности Приднепровья, 1899, табл. XIX, 3206]. Інша аналогія походить з кургану біля Вільшанки (розкопки Н.М. Бокій, 1970 р.). Подібні знахідки датуються V ст. до н. е. [Могилов, 2008, с. 52]. Різноманітні зооморфні бляхи відносять до прикрас вузди. Однак, в Заломах вона знаходилась біля сагайдачного набору, натомість, ніяких інших предметів спорядження коня не виявлено. Вірогідно, в даному випадку вона прикрашала сагайдак. Такі випадки теж відомі: Новорозанівка, курган 1 [Шапошникова, 1970, с. 212, рис. 5], вірогідно, Жданів, курган 7 [Черненко, 1970, с. 179, 180, рис. 2, 4].

При хронологічній атрибуції поховання на перше місце виступає сагайдачний набір. Як зга-

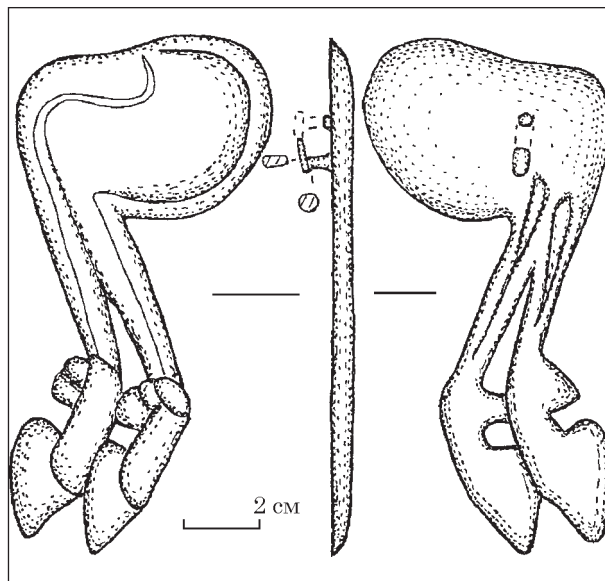


Рис. 3. Бронзова бляха з Пастирського (за О.Д. Могиловим)

дувалось, тут виділяється 2 хронологічних групи наконечників, відповідно ранньоскіфського часу та V ст. до н. е. Датування проводиться, звичайно, за більш пізніми знахідками. Трьохлопатеві вістря стріл з втулкою, що виступає, переважають в наборах другої—четвертої чвертей V ст. до н. е. [Полін, 1987, рис. 11—13]. Найявність ранньоскіфських наконечників, разом з цим, може вказувати на раніший відрізок в межах цієї дати — друга чверть — середина V ст. до н. е. Не суперечить цій даті і зооморфна бляха.

Бобринской А.А. Отчет о раскопках, произведенных в 1903 году в Чигиринском уезде Киевской губернии // ИАК. — 1905. — № 14. — С. 1—43.

Бобринской А.А. Отчет о раскопках близ сел Журовки и Капитановки (Чигиринского уезда Киевской губернии) // ИАК. — 1905. — № 17. — С. 17—98.

Бокий Н.М. Грунтовый могильник у с. Заломы // Киммерийцы и скифы. — Кировоград, 1987. — Ч. 1. — С. 22—24.

Бокий Н.М. Дневник с раскопок грунтового могильника возле с. Заломы Знаменского района Кировоградской области в 1987 г. // АМБ. — 1987/1.

Бокий Н.М., Могилов О.Д., Панченко К.И. Коллективные похоронки скифского часу в Лесостеповому Правобережному Подніпров'ї // Археологія і фортифікація Середнього Подністров'я: Зб. матеріалів III Всеукр. наук.-практич. конф. — Кам'янець-Подільський, 2013. — С. 17—24.

Галанина Л.К. Скифские древности Приднепровья. — М., 1977. — 68 с. (САИ. — Вып. Д 1—33).

Древности Приднепровья. — К., 1899. — Вып. 2. — 44 с.

Иессен А.А. Некоторые памятники VIII—VII вв. до н. э. на Северном Кавказе // Вопросы скифо-сарматской археологии. — М., 1952. — С. 112—131.

Ллініська В.А. Курган Старша Могила — пам'ятка архаїчної Скіфії // Археологія. — 1951. — Т. V. — С. 196—212.

Ильинская В.А. Скифы Днепровского Лесостепного Левобережья (курганы Посулья). — К., 1968. — 267 с.

Ильинская В.А., Мозолевский Б. Н., Тереножкин А. И. Курганы VI в. до н. э. у с. Матусов // Скифия и Кавказ. — К., 1980. — С. 31—64.

Ковпаненко Г.Т. курганы раннескифского времени в бассейне р. Рось. — К., 1981. — 160 с.

Ковпаненко Г.Т., Бессонова С.С., Скорый С.А. Памятники скифской эпохи Днепровского Лесостепного Правобережья (Киево-Черкасский регион). — К., 1989. — 333 с.

Мелюкова А.И. Вооружение скифов. — М., 1964. — 91 с. (САИ. — Вып. Д 1—4).

Могилов О.Д. Спорядження коня скіфської доби у Лісостепу Східної Європи. — Київ; Кам'янець-Подільський, 2008. — 439 с.

Мозолевский Б.Н. Скифские погребения у с. Нагорное близ г. Орджоникидзе на Днепропетровщине // Скифские древности. — К., 1973. — С. 187—242.

Ольховский В.С. Погребально-поминальная обрядность населения Степной Скифии (VII—III вв. до н. э.). — М., 1991. — 256 с.

Петренко В.Г. Правобережье Среднего Приднепровья в V—III вв. до н. э. — М., 1967. — 180 с. (САИ. — Вып. Д 1—4).

Петровська С.О. Курган VI ст. до н. е. біля с. Мала Офірна на Київщині // Археологія. — 1968. — Т. XXI. — С. 164—173.

Полін С.В. Хронологія ранньоскіфських пам'яток // Археологія. — 1987. — Вып. 59. — С. 17—36.

Скорый С.А. Скифы в Днепровской Правобережной Лесостепи. — К., 2003. — 161 с.

Тереножкин А.И., Ильинская В.А., Черненко Е.В., Мозолевский Б.Н. Скифские курганы Никопольщины // Скифские древности. — К., 1973. — С. 113—186.

Тереножкин А.И., Мозолевский Б.Н. Мелитопольский курган. — К., 1988. — 264 с.

Фиалко Е.Е. Памятники скифской эпохи Приднепровской Терассовой Лесостепи. — К., 1994. — 53 с.

Черненко С.В. Скіфські кургани V ст. до н. е. поблизу м. Жданова // Археологія. — 1970. — Т. XXIII. — С. 176—181.

Шапошникова О.Г. Погребение скифского воина на р. Ингул (предварительная публикация) // СА. — 1970. — № 3. — С. 208—212.

К. И. Панченко

ЗАХОРОНЕНИЕ СКИФСКОГО ВРЕМЕНИ С ГРУНТОВОГО МОГИЛЬНИКА У с. ЗАЛОМЫ КИРОВОГРАДСКОЙ ОБЛАСТИ

Статья посвящена публикации материалов скифского захоронения из грунтового могильника у с. Заломы Кировоградской области. Памятник находится в междуречье рек Ирклей и Цыбульника, принадлежащих к бассейну Тясмина. В 1986—1989 гг. раскопки могильника проводились археологической экспедицией Кировоградского государственного педагогического института во главе с Н.М. Бокий. Всего на некрополе было раскопано 98 погребений. Исследованные скифские захоронения относятся к VI—IV вв. до н. э. В 1986 г. рядом с могильником было открыто одновременное селище скифского времени. Таким образом могильник и поселение составляют целостный археологический комплекс.

Особое внимание среди раскопанных захоронений привлекает захоронение 42, в колчаном наборе которого наряду с наконечниками IV в. до н. э. обнаружены три наконечники стрел VII—VI вв. до н. э. Наличие архаических стрел рядом с среднескифскими является достаточно интересным случаем. Возможно, эти древние предметы имели сакральное значение для покойника.

Ключевые слова: скифы, грунтовой могильник, погребальный обряд, погребальный инвентарь, звериный стиль.

К. I. Panchenko

THE BURIAL OF SCYTHIAN TIME FROM THE EARTH BURIAL GROUND NEAR THE VILLAGE ZALOMI IN KIROVOHRAD REGION

The article is devoted to publishing Scythian burial of ancient burial ground near the village Zalomi in Kirovograd region. The monument is located in the area between the rivers Irkleyi and Tsybulnyka belonging to the basin Tyasmyn. During 1986—1989 burial excavations were conducted by archaeological expedition of then Kirovograd State Pedagogical Institute, headed by N.M. Boki. There were 98 excavated burials from the necropolis. The investigated Scythian burial belong to the 6th—4th century BC. In 1986, along with burial ground the simultaneous Scythian settlement was discovered. Thus a burial ground and settlement constitutes the integral archaeological complex.

The burial number 42 attracts a particular attention among the excavated graves, the quiver set of which along with edges dated 4th century BC, three arrowheads dated 7th—6th centuries BC were found. The presence of archaic arrows along with late Scythian is pretty interesting event.

Keywords: Scythians, soil burial ground, burial ritual, cover stock, animal style.

Одержано: 02.04.2016