

К. М. Капустін, О. Ю. Журухіна

СКЛЯНІ ВИРОБИ ГОРОДСЬКА (за матеріалами розкопок 1940—1950 рр.)

Статтю присвячено публікації та характеристиці знахідок зі скла, виявлених під час археологічних розкопок Малого Городського городища на Житомирщині.

Ключові слова: Україна, Городське, вироби зі скла, XII—XIII ст., XIII—XIV ст.

Комплекс археологічних пам'яток біля с. Городське Коростишівського р-ну, який складається із трьох городищ, неукріпленого поселення та залишків могильника, є добре відомим серед науковців-медієвістів. Короткі відомості про Городськ знаходимо в Іпатіївському літописі, який повідомляє про взяття міста на р. Тетерів військами Данила Галицького під час походу проти татар: «1257 р. Данило здійняв війну проти татар. Порадившись з братом [Васильком] і з сином [Львом], послав він [воєводу] Діонісія Павловича [і] взяв [город] Межибоже. А потім Данилові-таки люди і Василькові пустошили Болохів, а Львові — Побожжя і людей татарських. Коли ж настала весна, послав [Данило] сина свого Шварна на Городок, і на Сімоць, і на всі [тамтешні] городи. І взяв він Городок, і Сімоць, і всі городи, що піддалися татарам, Городськ і [город] по [ріці] Тетереву до Жедечева. Але воззягляни обманули Шварна: узявши тивуна [його], вони не дали йому тивунити, і Шварно прийшов [назад], узявши городи всі» [Літопис Руський, С. 416].

Про існування давніх укріплень на території села згадували Л. Похилевич, І. Фундуклей, В. Антонович. Останній у 1887 р. провів розкопки на території городища Вали та двох могильників [Антонович, 1893, с. 59—62]. Періодом активного вивчення археологічних пам'яток Городська стала друга чверть — се-

редина XX ст.: масштабні дослідження Малого городища, розкопки городищ Червона Гірка, Вали тощо. Так, у 1936 р. розкопки на Малому городищі провела Поліська історико-технологічна експедиція ПМК АН УСРР під керівництвом Ф.М. Мовчанівського та В.П. Петрова. Дослідження було продовжено у 1940, 1946 рр. (А.В. Дмитрієвська), 1947 р. (В.К. Гончаров і М.Ю. Браїчевський), 1955 та 1957—1958 рр. (В.К. Гончаров) [Петров, 1936; Полесская экспедиция, 1936; Третьяков, 1941, с. 120—124; Макаревич, 1959, с. 173—174].

За ті роки розкрито близько 2000 м², зокрема, зафіксовано 24 житлових та 20 господарських споруд, 57 ям різноманітного призначення, знайдено фрагменти гончарних горщиків, вироби із заліза, кольорових металів, дерева, кістки, каменю та скла. Зауважимо, що впродовж тривалого часу городище датували досить широко — X—XIII ст. Лише наприкінці 1980-х — на початку 1990-х років М.П. Кучерою та Б.А. Звіздецьким виділено два культурно—хронологічних горизонти — давньоруського (XII—XIII ст.) та золотоординського (друга половина XIII—XIV ст.) часів [Звіздецкий, 1990, с. 42—56; Кучера, 1999, с. 94—95]. Останнім часом проводиться верифікація депаспортизованих знахідок, аналіз та публікація матеріалів досліджень Городського Малого городища 1940—1958 рр., які зберігаються у фондах ІА НАН України (кол. № 8) [Капустін, 2012; 2013; 2014; 2014а].

У запропонованій роботі проаналізовано основні категорії та типи скляних виробів, виявлені у ході археологічних розкопок на території с. Городське (Мале городище, городище Червона Гірка, Вали тощо). Зауважимо, що, незважаючи на доволі значну вибірку (понад 1000 фрагментів та цілих форм), повноцінна публікація ма-

теріалів досі не здійснена. Так, В.К. Гончаров в монографії «Райковецьке городище» вказував на імовірність існування в Городську та Райках склоробних майстерень, проте самі матеріали детально не аналізував. Ю.Л. Щапова, систематизуючи скляні браслети Київщини, частково ознайомилася із колекцією знахідок із розкопок В.К. Гончарова (1947 р.) та Р.І. Виезжева (1958 р.) [Щапова, 1968, с. 106] і відзначила переважання браслетів простих форм над складними у порівнянні із Києвом та Вишгородом, а також виробів бірюзового та фіолетового кольорів над іншими. Дослідниця вказала, що в Городську могла існувати майстерня, у якій не виготовляли (як припускав В.К. Гончаров), а ремонтували скляні браслети [Щапова, 1968, с. 115].

У фондах Інституту археології НАН України зберігаються знахідки з розкопок 1940, 1946—1947, 1955, 1957—1958 рр., представлені фрагментами гончарного посуду та індивідуальними знахідками давньоруського та золотоординського часів. Вироби зі скла складають досить численну групу — з об'єктів та культурного шару походить більше тисячі артефактів. Умовно їх можна розділити на дві категорії: **посуд та прикраси**.

Посуд. Скляний посуд давньоруського та золотоординського часів на території Русі відомий виключно за матеріалами археологічних досліджень (найчастіше фіксують дрібні уламки стінок, значно рідше — вінця та денця) [Щапова, 1972, с. 29].

У колекції матеріалів з Городська зберігаються два фрагменти скляних посудин (інформацію про ще кілька уламків, датованих XII—XIV ст., маємо у звітах), зокрема, фрагмент злегка опуклої стінки посудини зі світло-жовтого прозорого тонкого скла, датованої XI—XIII ст. [Щапова, 1972, с. 54, 55], а також частина вінчика світло-жовтої прозорої посудини (3,0—4,0 мм завтовшки), розписаної емаллю та золотом. Остання має досить цікавий орнамент: емаллю проведені тонкі лінії, які окреслюють арабський напис або арабески (?), а також смужки й коло, заповнене блакитною емаллю з включеннями кількох білих плям

(рис. 1, див. вклейку). На думку О. Плохова, аналогії таким посудинам можна знайти серед виробів майстрів сирійського міста Ракка, які К. Ламм датує другою чвертю XIII ст. [Плохов, 2007, с. 173]. Подібний посуд знайдено у шарах XII — середини XIII ст. Києва, Турова, Новгород-Рюрикова городища, Ростова Великого, Старої Рязані, Володимира, Новогрудка [Гуревич, Джанполадян, Малевская, 1968, с. 12; Родина, 2010, с. 100; Кузина, 2015, с. 154]; відомий він і за матеріалами розкопок золотоординських міст Поволжя [Бусятская, 1976, с. 55].

Прикраси. До цієї категорії виробів належать *браслети, намистини та каблучки*.

Браслети — найчисленніша група знахідок зі скла (рис. 2; 3). На території Русі вони складають доволі однорідну групу, відмінну від північно-причорноморської. Більшість прикрас знайдено під час розкопок міст та міських некрополів, значно рідше їх фіксують на сільських поселеннях [Полубояринова, 1963, с. 168].

У Городську знайдено 1107 фрагментів та цілих форм браслетів, абсолютна більшість яких походить із розкопок Малого Городського городища (найбільше виявлено у центральній та західній його частинах). Умовно їх можна поділити на 11 типів (рис. 4): круглі гладкі, кручені, дрібнокручені, круглі гладкі перевиті, рифлені, подвійні (зроблені з двох з'єднаних між собою круглих гладких джгутів), дрібнокручені перевиті, виті, кручені перевиті, пласко-опуклі та круглі гладкі з емалевим розписом (згідно з типологією Ю.Л. Щапової) [Щапова, 1963а, с. 105].

Найбільше знайдено круглих гладких (710 екз.), кручених (263 екз.) та дрібнокручених (84 екз.) браслетів. Значно менше — круглих гладких перевитих (19 екз.) та рифлених (12 екз.). Інших типів — по кілька екземплярів.

Із рис. 4 добре видно переважання знахідок круглих гладких браслетів над іншими. На думку Ю. Щапової, така тенденція пояснюється простотою виготовлення прикрас цього типу (витягування джгута — розріз його на шматки — скріплення кінців відрізка) [Щапова, 1963а, с. 105]. Подібне співвідношення було зафіксовано під час розкопок двокамерної споруди другої половини XIII—



Рис. 2. Скляні браслети з розкопок землянки № 1 (1946 р.)

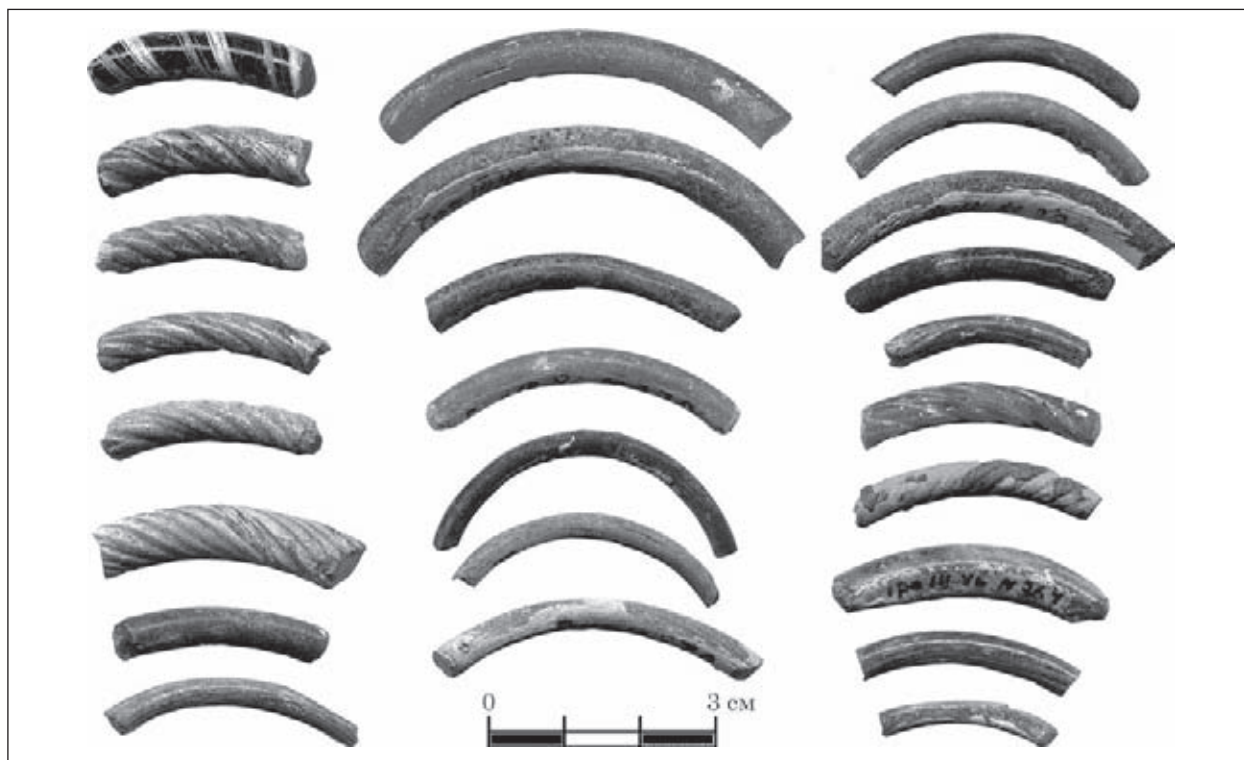


Рис. 3. Скляні браслети з розкопок землянки № 3 (1946 р.)

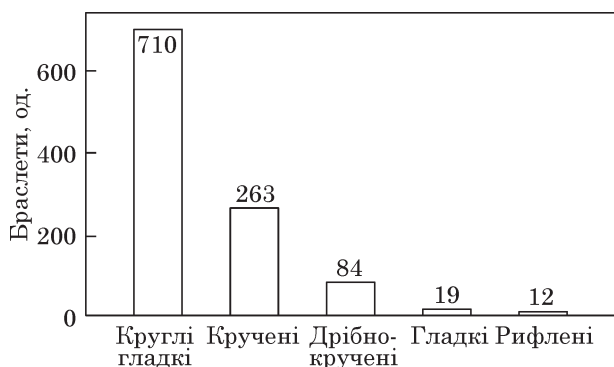


Рис. 4. Розподіл кількості браслетів Малого Городського городища

XIV ст. по вул. Велика Житомирська, 2 у Києві. Згідно з Я.Є. Боровським, у камері «А» було знайдено 321 фрагмент скляних браслетів: найбільше — круглих гладких (62,3 %), круглих витих із жовгим витгям (26,8 %) та кручених (9,9 %), інші форми представлено поодинокими знахідками. Кольорова гама також доволі різноманітна: 29,3 % браслетів виготовлено із скла оливкового кольору, 23 % — зеленого, 10,3 % — жовтого, 9,9 % — бірюзового, 2,5 % — фіолетового, 0,4 % — синього кольорів (у 24,6 % випадків визначити колір не вдалося) [Боровський, 1993, с. 21].

Городські браслети виготовляли з прозорого та напівпрозорого скла із різним ступенем насиченості кольору: жовтого, зеленого, блакитного, синього, фіолетового, печінково-червоного, коричневого, чорного. Прикраси, які відносяться до типу «перевитих», зроблені з яскравого жовтого,

блакитного та темно-коричневого скла й огорнуті тонкою смугою, що у переважній більшості зроблена з жовтого непрозорого скла (єдиний випадок — з блакитного непрозорого). Поверхня більшості знахідок вкрита патиною, через що колір багатьох виробів визначити майже неможливо. Розміри браслетів доволі стандартизовані (мм): діаметр (d) у перетині — 3,0, d джгута — 40,0; d у перетині — 4,0—9,0, d джгута — 60,0; d у перетині — 7,0—8,0, d джгута — 80,0; d у перетині — 5,0 або 8,0, d джгута — 50,0.

Поодинокими є знахідки браслетів візантійського виробництва, які побутували на території Русі в XI — першій половині XIII ст. [Шапова, 2010, с. 130—132]. Вони зроблені, як правило, зі світло-синього, яскраво-синього чи насиченого темного синьо-фіолетового або світло-коричневого прозорого скла (на поверхні джгута помітна іризація) і мали такі розміри (мм): d у перетині — 5,0 або 8,0, d джгута — 50,0; d у перетині — 4,0—9,0, d джгута — 60,0; d у перетині — 7,0—8,0, d джгута — 80,0. Умовно їх можна поділити на три типи: круглі гладкі (8 екз.), кручені (9 екз.), дрібнокручені (6 екз.).

Більшість городських браслетів були, імовірно, місцевого виробництва. Майстри робили прикраси будь-якої форми та розмірів. До продукції київських майстерень можуть належати круглі гладкі браслети з розписом жовтою емаллю на зовнішньому боці джгута (2 фр.), які, на думку вчених, зникають в Середньому Подніпров'ї у середині XIII ст. [Шапова, 1968, с. 109].

В середині XIII ст. виробництво скляних браслетів на території Південної Русі припиняється,

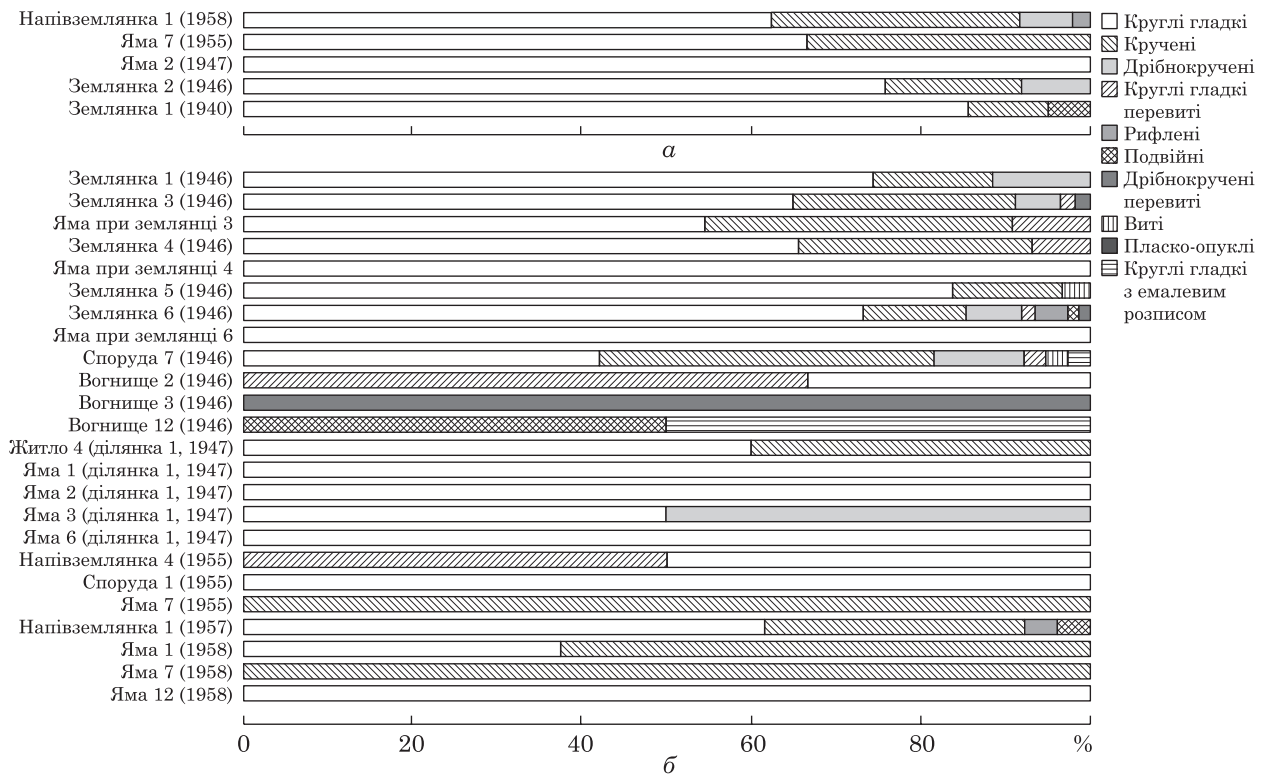


Рис. 5. Розподіл кількості скляних браслетів з об'єктів Малого Городського городища: а — XII—XIII ст.; б — XIII—XIV ст.

хоча окремі майстерні продовжували діяти в містах, які не зазнавали нападу ординських військ. Зокрема, у Новгороді скляні браслети знайдено у добре датованому шарі XIV ст. Пронського городища [Полубояринова, 1963, с. 168; Дашкова (Сафарова), 1997, с. 70]. Результати розкопок останніх десятиліть дозволяють робити припущення про побутування цього типу прикрас на землях Південної Русі у золотоординський час (вони відомі за матеріалами археологічних розкопок комплексів другої половини XIII—XIV ст. Києва, Вишгорода та інших міст південної Русі) [Боровський, 1993, с. 21; Івакін, Козубовський, Герасимов, 1991, с. 7].

Результати зіставлення вибірки скляних браслетів із комплексів давньоруського та золотоординського часів демонструють кількісне переважання в об'єктах XII—XIII ст. круглих гладких та кручених браслетів (дрібнокручені, подвійні, рифлені відомі за одиничними знахідками) (рис. 5, а), а у комплексах другої половини XIII—XIV ст. — круглих гладких, кручених або круглих гладких перевитих, рифлених та дрібнокручених браслетів (одиничними є знахідки дрібнокручених перевитих, круглих гладких з емалевим розписом, витих, пласко-опуклих та подвійних браслетів) (рис. 5, б). Показово, що кількість знахідок та асортимент скляних браслетів в об'єктах золотоординського часу значно більші порівняно із давньоруськими. Не виключено, що у другій половині XIII—XIV ст. на Малому Городському городищі, яке не зазнало нападів монголів і зберегло економічний та люд-

ський ресурс, діяла майстерня ремонту скляних браслетів. На цьому, зокрема, наголошувала свого часу Ю.Л. Щапова [Щапова, 1968, с. 106].

Намістини. Всі знахідки (30 екз.) належать до відділу «круглих» (згідно із типологією Ю.Л. Щапової) й включають такі типи.

- Зонні (26 екз.) з зелено-жовтого та блакитного прозорого, а також з яскравого темно-зеленого напівпрозорого скла (тип 2, згідно з типологією Ю.Л. Щапової) [Щапова, 1956, с. 166]. Як показали дослідження, у деяких випадках намистини є додатковим хронологічним індикатором для уточнення датування об'єктів давньоруського та післямонгольського часів, зокрема, зонні блакитного кольору характерні для поселень XII—XIII ст. (Ю.Л. Щапова вважає їх хронологічним репером для пам'яток XII ст.), намистини з яскравого темно-зеленого скла добре відомі за матеріалами досліджень комплексів XII—XIII ст. Чернігівщини, Смоленщини, Київщини [Щапова, 1956, с. 169], а прикраси із жовтого прозорого скла безперервно існували впродовж XII—XIV ст. [Щапова, 1956, с. 168]. Як зазначає Н.Н. Бусяцька, зонні намистини чорного, синього, жовтого та зеленого кольорів були неодноразово зафіксовані під час розкопок золотоординських міст Поволжя XIII—XIV ст. [Бусяцькая, 1976, с. 40].
- Кільцеподібні (2 екз.) намистини зі світло-блакитного прозорого скла (тип 4, згідно з типологією Ю.Л. Щапової) [Щапова, 1956, с. 170]. Такі прикраси зустрічаються у ком-

плексах XI—XIII ст. разом з жовтими зонними намистинами, крученими потрійними браслетами, а також пластинчастими браслетами. Їх неодноразово знаходили під час розкопок пізньокочівницьких курганів Поволжя, у шарах XIII—XIV ст. Московського Кремля [Бусятская, 1976, с. 41];

- Гвинтоподібна намистина з блакитного прозорого скла (тип 7, згідно із типологією Ю.Л. Щапової). Як відзначають спеціалісти, на Русі такі прикраси побутували упродовж другої половини XII — першої половини XIV ст., характерні вони і для пам'яток в'ятичів XIII—XIV ст. [Щапова, 1956, с. 172];
- Пронизка двочастинна з намистин зонної форми, зроблена з чорного непрозорого скла. Такі вироби добре відомі за матеріалами розкопок Новгород, Києва та інших міст Русі й датуються XI—XIII ст. [Щапова, 1956, с. 169]. Як відомо, виготовлення зонних намистин відбувалося шляхом навивання скляної маси на металевий стрижень. Виробництво можна було прискорити формуючи на одному стрижні одночасно від 1 до 4, а може й більше, намистин [Щапова, 1956, с. 179; Сафарова, 1999, с. 101].

Каблучки становлять одну із найменш численних груп знахідок і їх кількість варіюється в різних регіонах Русі. Згідно з даними Є. Ольчак, в Рязані каблучки становили 2 % від загальної кількості скляних прикрас, у Новгороді цей показник сягав 3 %, схоже співвідношення зафіксовано і у Гродно [Ольчак, 1959, с. 84]. Значно більше їх виявлено під час археологічних розкопок Києва, Вишгорода та інших міст, розташованих поблизу столиці [Ольчак, 1959, с. 84]. На деяких пам'ятках Польщі (Крушвиця, Вроцлав, Ополе) частка скляних каблучок становила 8—10 % від загальної кількості знахідок зі скла [Ольчак, 1959, с. 84].

У Городську виявлено лише 2 фрагменти пласко-опуклих у перетині каблучок (діаметром 4,0 мм) зі щитками пласкої та овальної форм, зроблені з яскраво-жовтого та темно-фіолетового прозорого скла. Згідно з типологією Ю.Л. Щапової, вони відносяться до Відділу 2 Типу 3 (каблучки пласко-опуклі складні із щитками). Як відзначають дослідники, щитки таких каблучок (овальної або підквадратної форми) виготовляли окремо, а потім приєднували до кільця [Ольчак, 1959, с. 90; Щапова, 1963, с. 107; Полубаяринова, 1988, с. 194]. У Новгороді каблучки цього типу знайдено у шарах 22—15 ярусів і датовано другою половиною XI — кінцем XIII ст. [Щапова, 1963, с. 107; Щапова, 1972, с. 98, 100; Дашкова (Сафарова), 1997, с. 71, 72].

Таким чином, скляні вироби із колекції Городська є характерними для пам'яток Південної Русі XII—XIV ст. Це, переважно, фрагменти посуду (візантійського та близькосхідного виробництва), браслетів (давньоруського та візантійського походження), намистин та каблучок. Датування більшості артефактів не виходить

за межі XI—XIII ст. Виключенням є фрагмент скляної посудини із розписом емаллю та золотом і окремі типи намистин (гвинтоподібні та деякі зонні), які за даними аналогій побутували в XIII—XIV ст. Результати зіставлення вибірки скляних браслетів із комплексів давньоруського та золотоординського часів демонструють кількісне переважання в об'єктах XII—XIII ст. круглих гладких та кручених браслетів, а у комплексах другої половини XIII—XIV ст. — круглих гладких, кручених, круглих гладких перевитих, рифлених та дрібнокручених браслетів. Показово, що в об'єктах золотоординської доби кількість та асортимент скляних браслетів є значно більшим порівняно із комплексами XII—XIII ст. Таке співвідношення є нехарактерним для пам'яток Русі й може бути пов'язане з діяльністю у другій половині XIII—XIV ст. на Малому Городському городищі майстерні з ремонту скляних браслетів.

Антонович В.Б. Раскопки в стране древлян. — СПб., 1893. — 78 с. (МАР. — № 11).

Боровський Я.Є., Калюк О.П. Дослідження Київського дитинця // Стародавній Київ. Археологічні дослідження 1984—1989 рр. — К., 1993. — С. 3—42.

Бусятская Н.Н. Стекланные изделия городов Поволжья (XIII—XIV вв.) // Средневековые памятники Поволжья. — М., 1976. — С. 38—72.

Гуревич Ф.Д., Джанполадян Р.М., Малевская М.В. Восточное стекло в Древней Руси. — Л., 1968. — 26 с.
Дашкова (Сафарова) И.А. Украшения из стекла древней Твери // Тр. VI Междунар. конгр. славян. археологии. — М., 1997. — Т. 2: Славянский средневековый город. — С. 68—74.

Егорьков А.Н. Химический состав тверского посудного стекла монгольского времени // Тверской кремль. Комплексное археологическое источниковедение по материалам раскопа Тверской кремль-11, 1993—1997 гг. — СПб., 2001. — С. 138—148.

Звиздецкий Б.А. О времени существования летописного Городска // СА. — 1990. — № 1. — С. 42—56.

Івакін Г.Ю., Козубовський Г.А., Герасимов Д.М. Звіт про археологічні дослідження на вулиці Сагайдачного, 18 в Києві / НА ІА НАН України. — 1991/10а.

Капустін К.М. Комплекси післямонгольського часу з Городська (за матеріалами розкопок 1946 р.) // Нові дослідження пам'яток козацької доби в Україні: Зб.наук.праць. — К., 2012. — Вип. 21, ч. I. — С. 108—114.

Капустін К.М. Керамічні вироби Городська другої половини XIII—XIV ст. // Магістеріум: Археологічні студії. — К., 2013. — Вип. 53. — С. 47—53.

Капустін К. М. Об'єкти XII—XIII ст. з Мало-го Городського городища (за матеріалами розкопок 1940—1950-х рр.) // Міста Давньої Русі. — К., 2014. — С. 234—250.

Капустін К.М. Об'єкти післямонгольського часу з Городська (за матеріалами розкопок 1947 р.) // Колекції Наукових фондів Інституту археології НАН України. Результати досліджень. — К., 2014а. — С. 119—126 (АДІУ. — Вип. 1 (12)).

Кузина И.Н. Импортные стеклянные сосуды из раскопок во Владимире в 2007 г. // РА. — 2015. — № 4. — С. 149—157.

Кучера М.П. Слов'яно-руські городища VIII—XIII ст. між Сяном і Сіверським Дінцем. — К., 1999. — 252 с.

Літопис руський / Пер. Л. Махновця. — К., 1989. — 614 с.

Макаревич М.Л. Раскопки древнерусских железоплавильных горнов IX—XI вв. в Городске // КСИА. — 1959. — № 8. — С. 173—174.

Ольчак Е. Производство стеклянных перстней на славянской территории в средние века // СА. — 1959. — № 3. — С. 81—90.

Петров В.П. Житлова кліть XI—XIII ст. в с. Городську Коростишівського р-ну Житомирської обл. / НА ІАНАН України. — Ф. 12, спр. № 95.

Плохов А. Средневековая стеклянная посуда Новгородского (Рюрикова) городища // У истоков русской государственности. — СПб., 2007. — С. 166—175.

Полесская экспедиция 1936 г. / Архів ПМК, спр. № 1—4.

Полубояринова М.Д. Стеклянные браслеты древнего Новгорода // МИА СССР. — 1963. — № 117. — С. 164—181.

Полубояринова М.Д. Стеклянные изделия Болгарского городища // Город Болгар. Очерки ремесленной деятельности. — М., 1988. — С. 151—219.

Родина М.Е. Связи Северо-Восточной Руси со странами Востока в X—XIV вв. // Русь и Восток в IX—XVI веках: новые археологические исследования. — М., 2010. — С. 92—103.

Сафарова И.А. Стеклянные бусы древней Твери (XI—XIV вв.) // Тверь, тверская земля и сопредельные территории в эпоху средневековья. — Тверь, 1999. — Вып. 3. — С. 94—106.

Третьяков П.Н. Славянская (Днепровская) экспедиция 1940 г. // КСИИМК. — 1941. — № 10. — С. 120—124.

Щапова Ю.Л. Стеклянные бусы древнего Новгорода // МИА СССР. — 1956. — № 55. — С. 164—179.

Щапова Ю.Л. Стеклянные изделия древнего Новгорода // МИА СССР. — 1963. — № 117. — С. 104—163.

Щапова Ю.Л. Стеклянные изделия средневековой Тмутаракани // Керамика и стекло древней Тмутаракани. — М., 1963. — С. 102—133.

Щапова Ю.Л. Скляні браслети Київщини // Археологія. — 1968. — Т. XXI. — С. 106—116.

Щапова Ю.Л. Стекло Киевской Руси. — М., 1972. — 215 с.

Щапова Ю.Л. Византийское стекло: Очерки истории. — М., 2010. — 288 с.

К. Н. Капустин, Е. Ю. Журухина

СТЕКЛЯННЫЕ ИЗДЕЛИЯ ГОРОДСКА (по материалам раскопок 1940—1950 гг.)

Комплекс археологических памятников возле с. Городское Коростышевского р-на Житомирской обл. состоит из трёх городищ, неукрепленного поселения и могильника. Планомерные исследования памятника были начаты в 1936 г. и с перерывами продолжались в течение 1940—1950-х гг. Наиболее изучено Малое Городское городище, где раскопано более 2 тыс. м², исследовано 24 жилища, 4 ремесленных, 16 хозяйственных построек, а также 57 ям различного назначения. Долгое время городище датировали X—XIII вв. В конце 80-х — начале 90-х гг. было выделено два культурно-хронологических горизонта: древнерусского и золотоордынского времен.

В работе проанализированы основные категории и типы стеклянных изделий, найденные во время археологических изысканий на территории Малого

городища, городища Красная Горка, Валы и т. д. и хранящиеся в Научных фондах ИА НАН Украины. Собранные за время раскопок материалы, в целом, характерные для памятников Южной Руси XII—XIV вв., здесь представлены фрагментами посуды (византийского и ближневосточного производства), браслеты (древнерусского и византийского происхождения), бусины и кольца.

Датировка большинства находок не выходит за рамки XI—XIII вв., исключение составляет фрагмент стеклянного сосуда, расписанного эмалью и золотом, некоторые типы бусин, которые по аналогии можно датировать XIII—XIV вв. Показательно, что в объектах золотоордынского времени количество и ассортимент находок стеклянных изделий значительно больше по сравнению с комплексами XII—XIII вв. Такое соотношение нехарактерно для памятников Руси и может быть связано с деятельностью во второй половине XIII—XIV вв. на Малом Городище мастерской по ремонту стеклянных браслетов.

К л ю ч е в ы е с л о в а: Украина, Городск, изделия из стекла, XII—XIII вв., XIII—XIV вв.

К. М. Капустин, О. Ю. Журухина

GLASSWARE FROM HORODSKE (based on the excavations of 1940—1950)

The assemblage of archaeological sites near Horodske village of Korostyshiv Region in Zhytomyr Oblast consists of three hill-forts, an unfortified settlement, and a burial ground. Regular research at the site started in 1936 and lasted with some breaks during the 1940s and the 1950s. Male Horodske hill-fort is the best studied: more than 2000 m², 24 dwellings, 4 craftsman's and 16 husbandry buildings, as well as 57 pits of various functions were studied. The hill-fort was dated by the period from the 10th to the 13th centuries for a long time. At the end of the 1980s and in the beginning of the 1990s, two cultural and chronological horizons were defined there: of the Kyiv Rus and the Golden Horde periods.

Analyzed in this paper are the main categories and types of glassware discovered during the archaeological excavations on the territory of Male Horodske hill-fort, Chervona Hirka hill-fort, Valy, etc. The materials collected during the excavations on a whole are typical for the South Rus sites of the 12th—14th centuries. Presented here are the fragments of dishes (of Byzantine and Middle East production), bracelets (of Kyiv Rus and Byzantine origin), beads, and rings. They are stored in the Archaeological funds of the Institute of Archaeology NASU.

The majority of the finds are dated within the period from the 11th to the 13th centuries. Exceptions are a fragment of a glass pot painted with enamel and gold and some types of beads, which can be dated based on the analogies by the 13th and the 14th centuries. It is indicative that the number and variety of glassware in the Golden Horde period objects is significantly higher comparing to the 12th and the 13th centuries assemblages. Such correlation is not common for the Kyiv Rus sites and can be related with the functioning of a glass bracelets repair shop at Male Horodske hill-fort in the second half of the 13th and the 14th centuries.

К e y w o r d s: Ukraine, Horodske, glassware, 12th—13th centuries, 13th—14th centuries.

Одержано 27.12.2015

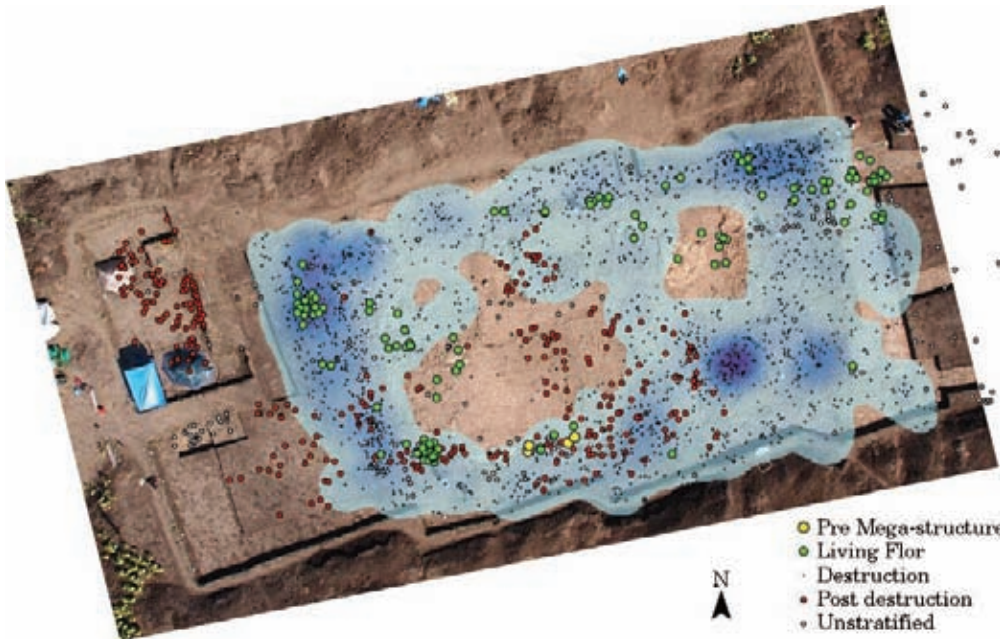


Fig. 2. Pottery discard by Phase, Mega-structure, Nebelivka (source: E. Caswell)

До статті
Н.В. Хамайко
 КАМ'ЯНІ ГРАЛЬНІ ФІГУРКИ
 З ШЕСТОВИЦЬКОГО ГОРОДИЩА



Рис. 1. Кам'яний пішак з шостовицького городища



Рис. 2. Кам'яний антропоморфний король з шостовицького городища

К статті
В.В. Крутилова, А.В. Буйських
 НАХОДКА РАННЕЙ МОНЕТЫ КИЗИКА В ОЛЬВИИ



Кизикин архаического времени из Ольвии

До статті
К. М. Капустіна, О. Ю. Журухіної
 СКЛЯНІ ВИРОБИ ГОРОДСЬКА
 (за матеріалами розкопок 1940—1950 рр.)

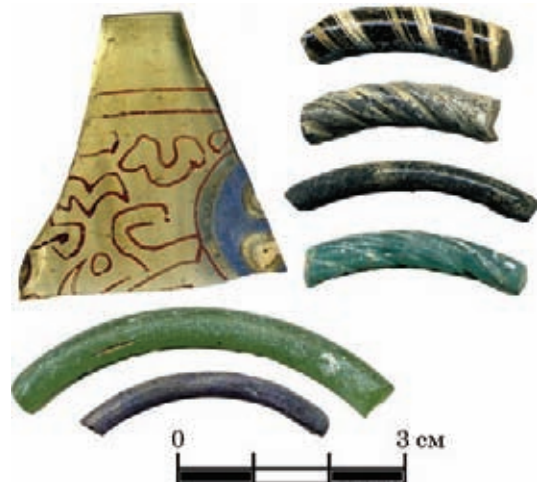


Рис. 1. Скляні вироби з Малого Городського городища