

М. С. Сергєєва

ДАВНЬОРУСЬКА КОСТОРИЗНА МАЙСТЕРНЯ БІЛЯ с. ДЕРІЇВКА

Робота вводить у науковий обіг матеріали косторізного комплексу з давньоруського поселення Деріївка. Надано аналіз продукції і техніки її виготовлення.

Ключові слова: Середнє Подніпров'я, Давня Русь, давньоруське ремесло, обробка кістки та рогу.

Роботами 1961 р. біля с. Деріївка Кіровоградської обл. Дніпродзержинська експедиція під керівництвом Д.Я. Телегіна під час дослідження енеолітичного могильника виявила залишки давньоруського селища XII—XIII ст. Пам'ятка розташована на південній ділянці Середнього Дніпра, на краю надзаплавної тераси правого берега. На території зазначеної пам'ятки виявлено дві споруди [Телегин, 1961/4а, с. 89, 90]. Серед матеріалів із заповнення однієї з них (житло № 2, за польовою документацією) виявлені шматки обробленого рогу, заготовки і напівфабрикати виробів на різних стадіях обробки, кілька готових виробів. Отже, загалом зазначений комплекс можна пов'язувати з діяльністю ремісника-косторіза. Він потребує окремої уваги. Незважаючи на поширення виробів з кістки на Русі, давньоруські об'єкти, які можна пов'язувати з косторізними майстернями, нечисленні. Комплекси з ознаками косторізних майстерень виявлені переважно у містах: Києві [Шовкопляс, 1973; 1984; Сергєєва, 2011], Чернігові [Казаков, Жаров, Коваленко, 1998/16, с. 17, рис. 94—96; Моця, Казаков, 2011, рис. на с. 181], Пересопниці [Шеломенцев-Терский, 1978], Звенигороді [Власова, 1967] та на ряді поселень. У деяких фортецях зафіксовано сліди майстерень з невеликим обсягом виробництва, призначеного для обмеженого кола споживачів. Прикладом

може бути косторізний комплекс у Колодяжині [Сергєєва, 2012].

У зв'язку з матеріалами з Деріївки додатково виникають два важливі питання. По-перше, на поселеннях сільського типу сліди косторізного виробництва майже не фіксуються, за винятком окремих прикладів обробленої кістки, пов'язаних з допоміжним домашнім ремеслом. По-друге, житло косторіза у Деріївці є найбільш південним відомим нині об'єктом, який має відношення до косторізного виробництва. Це додає йому особливого значення у світлі вивчення етнокультурних контактів зі степом. Отже зазначений комплекс вартий окремої публікації. Проте, незважаючи на те, що Деріївка досліджувалася понад півстоліття тому, матеріали з давньоруської будівлі-майстерні досі не введені у науковий обіг належним чином. Будівля зазнала лише окремих згадок і короткого огляду в деяких роботах [Кучера, Сухобоков, Беяєва и др., 1984, с. 94; Козловський, 1992, с. 16, 138], речові знахідки не аналізувалися. Відсутність докладної публікації зазначеного об'єкту робить актуальним звернення до нього.

МАТЕРІАЛИ І МЕТОДИ

Матеріали розкопок деріївського поселення зберігаються у Наукових фондах Інституту археології НАН України (кол. № 451). Артефакти, пов'язані з діяльністю майстра-косторіза, репрезентовані залишками щільного рогу диких копитних на різних стадіях обробки, заготовками і напівфабрикатами. Готові вироби репрезентовані поодинокими екземплярами.

Для вивчення техніки косторізного виробництва, особливо техніки обробки кісткових

матеріалів, такі категорії знахідок, як заготовки і напівфабрикати є матеріалом провідного значення. Це найбільш інформативне джерело, яке дає можливість реконструювати виробничий процес у динаміці і простежити технологічні операції на різних стадіях обробки кістки. У процесі аналізу матеріалу велике значення має візуальне обстеження поверхні всіх наявних екземплярів обробленої кістки, які несуть на собі сліди обробки, залишені різними знаряддями праці. За необхідністю поверхня виробу вивчається під збільшенням, за допомогою лупи або мікроскопа. Вивчення слідів знарядь на виробках є дуже важливим, оскільки самі металеві знаряддя праці, призначені для косторізних робіт, зберігаються вкрай нечасто, чому сприяють як їх невеликі розміри, так і погана збереженість металу взагалі. У Деріївці знаряддя для обробки кістки не виявлені, отже встановлення набору інструментів місцевого косторіза можливе тільки через вивчення слідів на виробках.

ОПИС МАТЕРІАЛІВ І РЕЗУЛЬТАТИ ДОСЛІДЖЕННЯ КОСТОРІЗНОГО КОМПЛЕКСУ

Судячи за звітом [Телегин, 1961/4а], майстерня розташовувалась у стандартному напівзаглибленому житлі площею $3 \times 3,3$ м. Наявність завалу обмазки з включенням каміння дозволяє думати про каркасно-стовпову конструкцію стін. Долівка була засипана піском, пізніше

вимазана шаром глини завтовшки 2—4 см. У північному куті котловану на останці висотою 0,25 м розміщено варочну піч. Черинь її добре заглажений, чотирикутний у плані, з дещо заокругленими кутами. Його розміри $0,8 \times 0,77$ м, товщина обмазки 5—7 см. Краї череня збереглися у вигляді бортика. Зафіксовано незначний завал печини від склепіння [Телегин, 1961/4а, с. 89].

У південному куті містився завал ще одного опалювального пристрою, на цей раз відкритого типу (вогнища). Збереглися розвали стінок у вигляді глиняної обмазки товщиною 2—3 см. Між шматками обмазки виявлено вуглики, риб'ячу луску, кістки тварин. Біля вогнища знаходилася пляма попелу $0,6 \times 0,8 \times 0,15$ м.

Заповнення будівлі містило кераміку, у тому числі фрагмент вінець горщика з поливою, уламки скляних браслетів, скляну намистину, 2 кістяні проколки, точильні бруски та ін. [Телегин, 1961/4а, с. 89, 90; Кучера, Сухобоков, Беляева и др., 1984, с. 94].

Артефакти, пов'язані з косторізним комплексом, репрезентовані значною кількістю щільного рогу диких копитних зі слідами обробки та залишками виробів з цього самого матеріалу на різній стадії готовності.

Переважну більшість складають фрагменти рогу оленя. Саме вони слугували вихідною сировиною для основної маси продукції. Фрагменти рогу лося та козулі поодинокі. Є також один цілий екземпляр рогу козулі (рис. 1, 1). Більшість шматків рогу представляє відокрем-

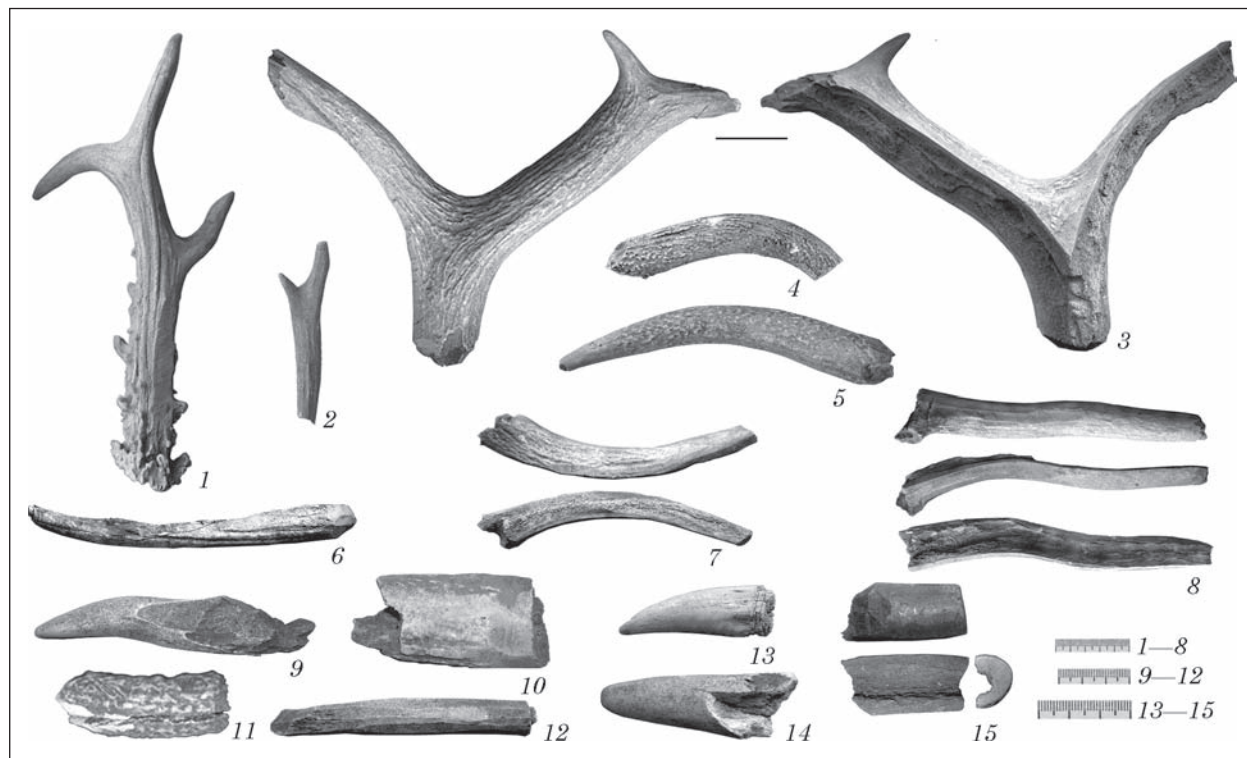


Рис. 1. Щільний ріг: заготовки, напівфабрикати: 1, 2 — роги козулі; 3 — ріг оленя; 4—14 — гілки рогу оленя на різних стадіях обробки; 15 — фрагмент бракованого (?) виробу

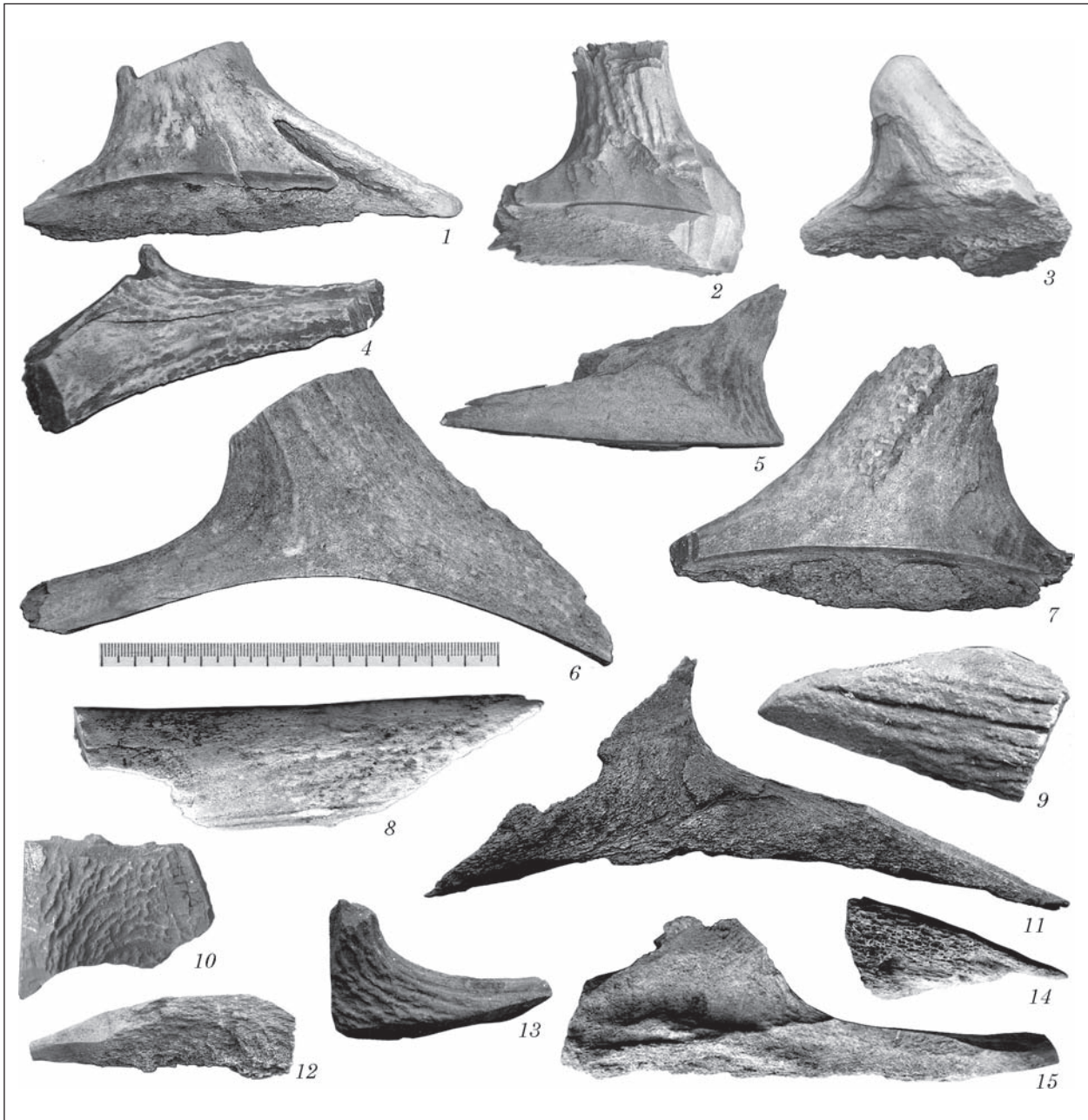


Рис. 2. Відходи виробництва

лені частини, які, судячи з їх неправильної форми і грубих слідів знарядь, були відходами виробництва (рис. 2). До відходів також належить стружка оленього рогу (рис. 3).

Другою категорією знахідок є відокремлені гілки рогу — цілі й розколені уздовж (рис. 1, 2—9). Судячи з того, що саме гілки були вихідним матеріалом для основної маси продукції косторіза, їх екземпляри, відокремлені від решти рогу, можна вважати заготовки. Виявлено багато напівфабрикатів накладок, виготовлених саме з гілок рогу і нечисленні готові вироби. Вони представляють різні стадії виготовлення цієї категорії виробів (рис. 4, 1—3; 5). Деякі з них браковані. Серед напівфабрикатів є дві вузькі довгі пластини (рис. 4, 4, 5). Зов-

нішні поверхні обох зачищені різальним інструментом. Одна з них остаточно не розпрямлена.

Основною продукцією місцевого косторіза, судячи з наявних напівфабрикатів, були конструктивні деталі складного лука. Більшість з них — це прямокутні фронтальні вкладиші, подібні тим, що використовувалися в луках кімакського типу ще з IX—X ст. і були поширені у передмонгольській період у Південному Сибіру [Савинов, 1981, с. 152, 161]. Такий тип лука занесений до Східної Європи у середині XI ст. У Саркелі аналогічні вкладиші походять з шарів XI — початку XII ст. [Флерова, 2001, с. 46, рис. 8, 6; 7; 9, 5, 6]. Проте накладок для лука стандартного типу, поширених у Євразії



Рис. 3. Рогова стружка

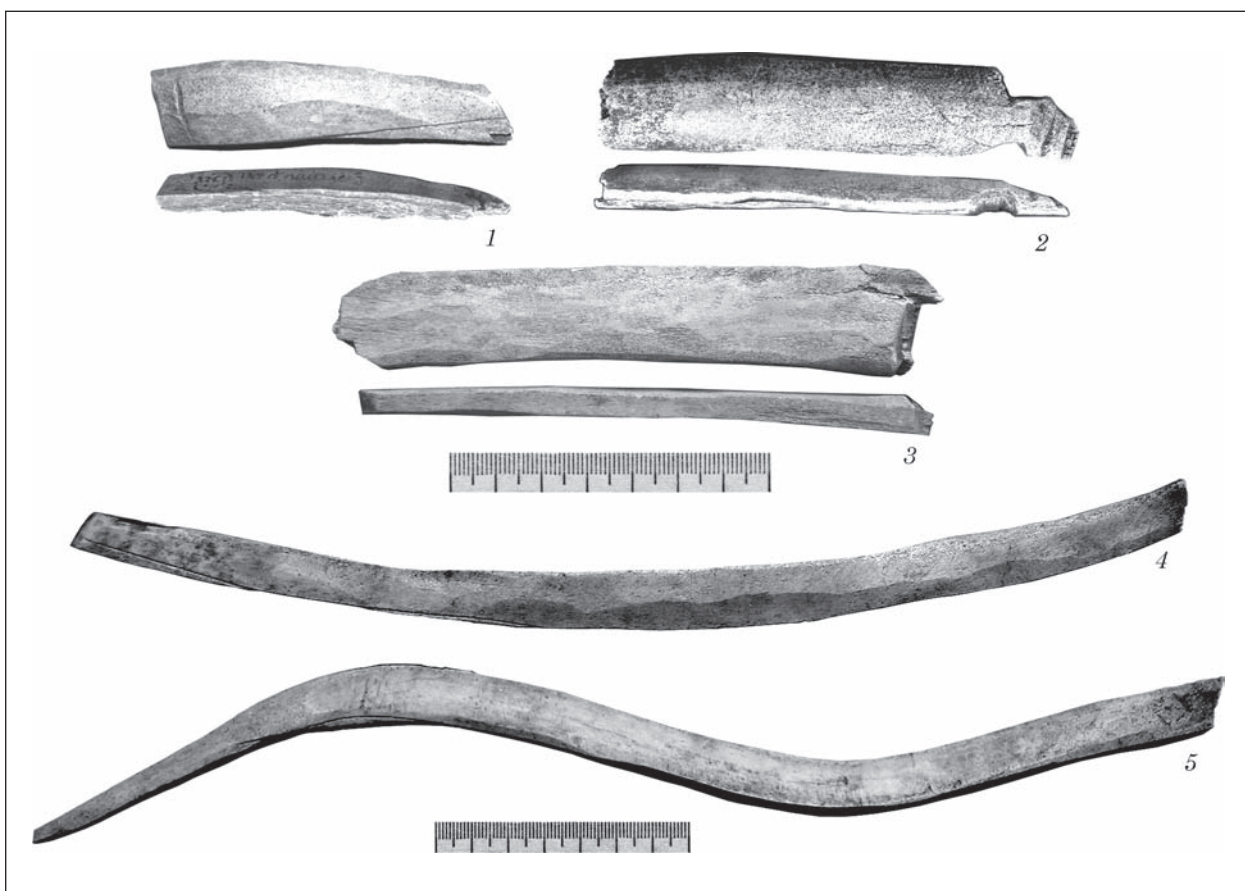


Рис. 4. Напівфабрикати і заготовки: 1—3 — напівфабрикати рогових накладок; 4, 5 — довгі пластини з рогу (заготовки)

типів, та заготовок для них у деріївській майстерні не виявлено. Деякі сумнівні викликають накладки з одним заокругленим краєм (рис. 5, 16, 17). Таких у колекції дві. За формою заокругленого завершення вони відповідають достатньо пізнім кінцевим фронтальним вкладишам, відомим у Білярі [Руденко, 2005, табл.4, 102, 103], хоч деріївські накладки децю довше їх. На давньоруських пам'ятках вироби, близькі деріївським, виявлено у Києві [Сергеева, Тараненко, у друці] та у Воїнській Греблі [Сергеева, 2015, с. 59, рис. 74, 9; 115, 4]. Серед матеріалів

з Воїнської Греблі є також напівфабрикат для такої накладки [Сергеева, 2015, рис. 115, 3]. Зазначені вироби — київський та з Воїнської Греблі, датуються XII — першою половиною XIII ст., отже вони синхронні екземплярам, виявленим у Деріївці. Не виключено, що деякі напівфабрикати могли бути заготовками саме для таких деталей. У Воїнській Греблі також виявлено виріб у вигляді довгої пластини з рогу з одним заокругленим кінцем [Сергеева, 2015, с. 59, рис. 74, 12, 75, 4] і заготовку для такого ж виробу [Сергеева, 2015, с. 59, рис. 75 3].

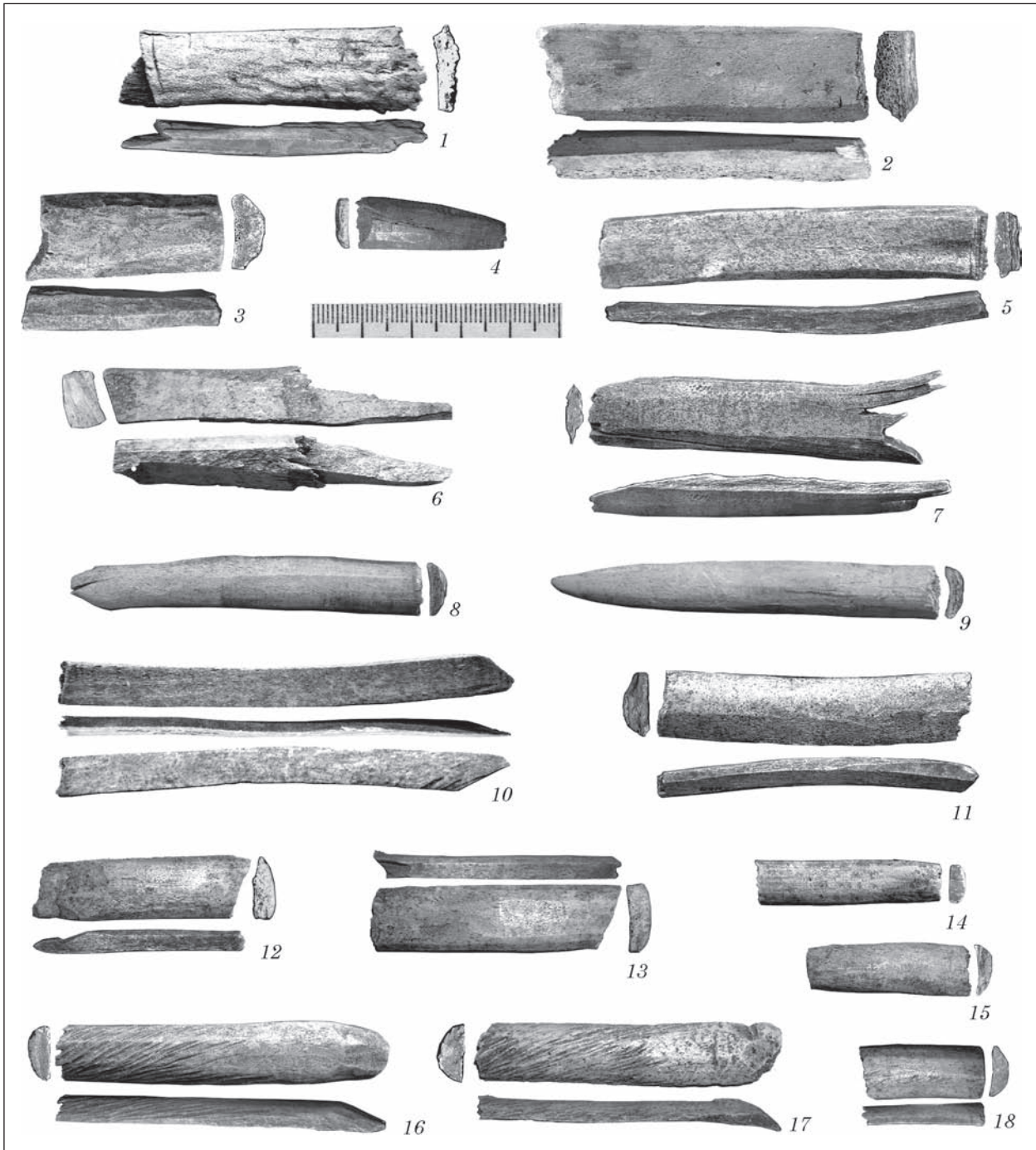


Рис. 5. Вкладиші на різній стадії обробки: 1—5, 8—18 — напівфабрикати та готові вироби; 6, 7 — браковані екземпляри

Їх можна співвіднести з довгими пластинами-напівфабрикатами з Деріївки.

Один з напівфабрикатів має дві бокові виїмки (рис. 4, 2). Він може бути незавершеною кінцевою фронтальною накладкою з вирізами для тятиви. Аналогії є у Південному Сибіру, де такі накладки зустрічаються у конструкції тюркських луків. У Приоб'ї виявлена заготовка для подібної накладки [Савинов, 1981, с. 158, 159, рис. 4, 2]. Треба сказати, що загалом на давньоруських поселеннях ця категорія знахідок є нечисленною, що може свідчити про не дуже

велике поширення луків відповідної конструкції у воїнському середовищі Київської Русі.

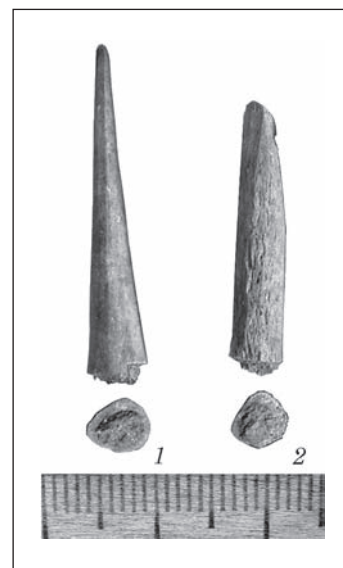
Інші вироби репрезентовані поодинокими екземплярами. Серед них фрагментований виріб циліндричної форми, можливо, муфта або уламок руків'я з рогу (рис. 1, 15). Наявність циліндричної порожнини усередині свідчить скоріше на користь першого трактування. З одного боку торцева частина виробу ретельно оброблена, але з іншого обрізана дуже нерівно. Ймовірно, предмет можна розглядати як бракований виріб. Є також два невеличкі вістря,

виготовлені з кінцевих частин паростків рогу козулі — готове (рис. 6, 1) і заготовка (рис. 6, 2). Відзначимо, що серед фрагментів рогу є окремі кінці паростків оленячих рогів (рис. 1, 13, 14), які могли йти на подібні вироби.

Слід відмітити, що в іншій дослідженій споруді виявлено кістяний втульчастий наконечник стріли [Телегин, 1961/4а, с. 89, табл. XXXVIII, 3; Козловський, 1992, рис. 35, 5]. Він має конічну форму і відноситься до типу кулеподібних, за О.Ф. Медведевим [Медведев, 1966, с. 87], або конічних, за термінологією деяких інших авторів [Руденко, 2005, с. 69; Ruttkau, 1976, S. 328]. Такі наконечники побутували скрізь у Східній Європі. На Русі й, зокрема, у Києві, конічні стріли відомі здебільшого у шарах XII — першої половини XIII ст. [Сергеева, 2011, с. 107, 108]. Не можна виключати походження деріївського наконечника з місцевої майстерні.

Нааявність сировини, відходів виробництва, заготовок, напівфабрикатів вказує на функціонування будівлі як косторізної майстерні. Готової продукції значно менше, що є звичайним явищем при дослідженні косторізних майстерень. Готова продукція підлягала реалізації і

Рис. 6. Вістря з рогу: 1 — готовий виріб; 2 — напівфабрикат



тому вона зазвичай не залишається у виробничому приміщенні. За кількістю знахідок, які загалом не перевищують кілька десятків, можна припускати, що обсяг виробництва був відносно невеликим. Не виключено, що майстерня функціонувала не дуже тривалий час.

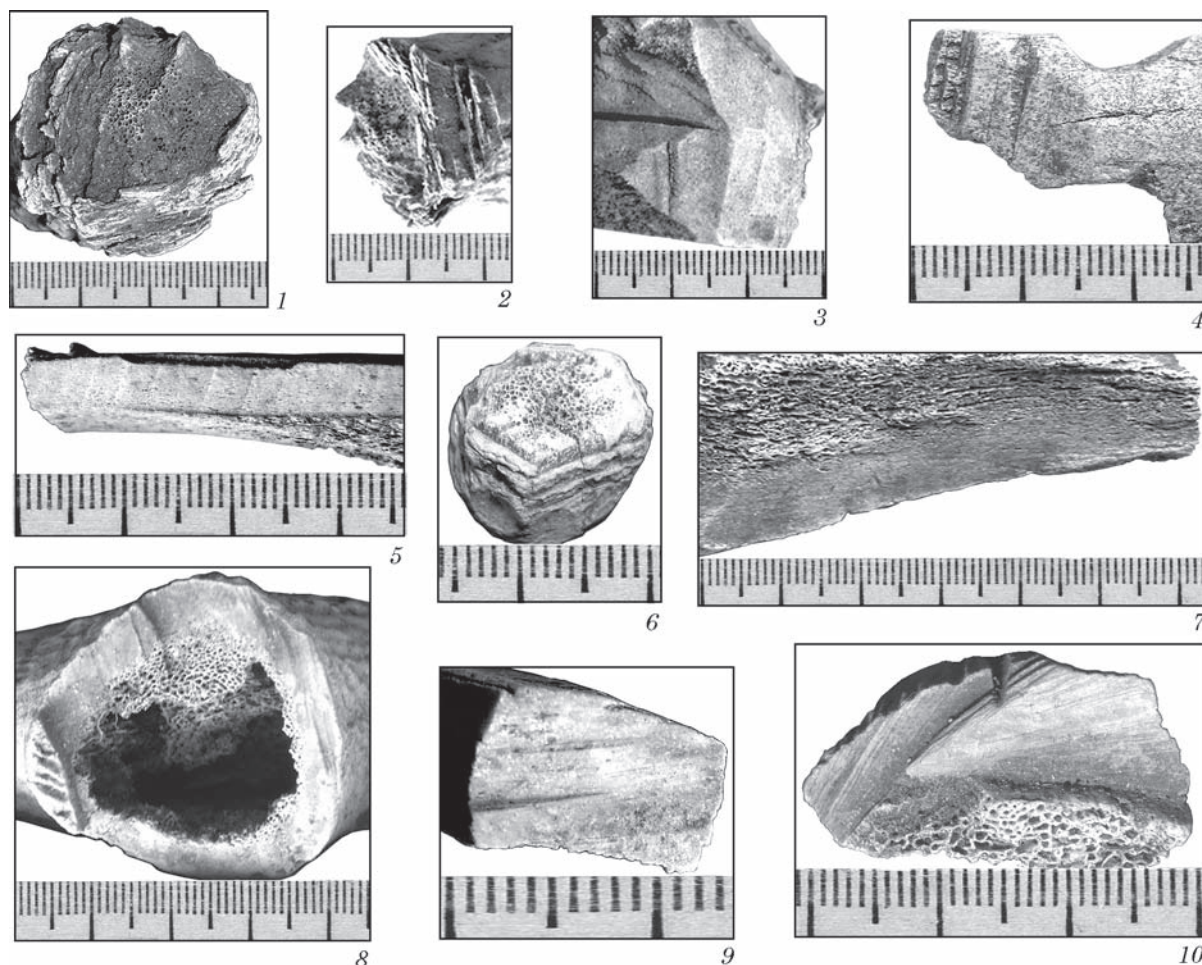


Рис. 7. Сліди інструментів на фрагментах рогу: 1, 2 — сліди сокири; 3—7 — сліди різальних інструментів; 8—10 — сліди пили

Залишки сировини, виявлені у будівлі, як вже було відзначено, репрезентовані переважно оленьчим рогом, за винятком окремих фрагментів рогів козулі та лося. Тваринна кістка, як матеріал для обробки, не виявлена. Отже, незважаючи на значну роль скотарства на давньоруських поселеннях південної частини Середнього Подніпров'я [Сміленко, 1975, с. 84], основним матеріалом для обробки був щільний ріг диких копитних. У виборі сировини майстер міг керуватися насамперед характером продукції, яка потребувала саме такого вихідного матеріалу. Крім того, віддання переваги щільному рогу цілком укладається в існуючу традицію косторізного виробництва, яка була достатньо поширена у середньовічній Європі. Прийняте дослідниками, слідом за А. МакГрегором [MacGregor, 1985, р. 48], визначення Х—ХІІ ст. в історії європейського косторізного ремесла як «золотої доби рогообробки» [Флерова, 2000, с. 109; Смирнова, 1998, с. 238] дуже виразно відображають ситуацію, що існувала.

Оскільки всі екземпляри оленьчого рогу фрагментовані, важко робити висновки про шляхи їх потрапляння до виробника. Таких шляхів могло бути два — полювання та збір рогів, скинутих копитними восени. Проте встановити походження того чи іншого рогу можна в основному за умови збереження нижніх частин з розетками. У комплексі зазначені частини рогу оленя відсутні. Єдиний цілий ріг козулі відноситься до рогів, скинутих восени. Отже, можна говорити про те, що принаймні частина сировини отримана шляхом збору скинутих рогів.

Наявність заготовок та напівфабрикатів конкретних виробів на різних стадіях обробки дозволяє детально відновити весь процес їх виробництва, який складався з кількох послідовних технологічних операцій. Можна простежити сліди розрубання та різання рогу під час первинної обробки (рис. 2; 7, 1, 2). Ріг підлягав розчленуванню з метою видалення непотрібних частин. Для подальшої обробки відібраного матеріалу використовували різальні інструменти (рис. 7, 3—7), можливо, скобелі. Простежується також використання пили (рис. 7, 8—10), проте воно було обмеженим: її сліди зафіксовано лише на окремих екземплярах. Заготовки розпилювалися тільки поперек, як це можна простежити скрізь на території середньовічної Східної Європи. Сліди напилку, які можна подекуди відмітити на частинах обробленого рогу і на продукції косторізних майстерень на інших поселеннях, на екземплярах з Деріївки відсутні.

Для виготовлення основної продукції майстра — накладок, були необхідні спеціально підготовлені пластини, які вирівнювали шляхом термічної обробки. Треба гадати, що наявність двох опалювальних пристроїв у споруді пов'язана саме з термічною обробкою рогу.

ВИСНОВКИ

Отже, основною продукцією майстерні були накладки. Характер матеріалів дозволяє твердити, що майстерня спеціалізувалася, принаймні деякий час, на завершальному етапі свого функціонування, на виготовленні окремих елементів конструкції луку. Їх можна кваліфікувати як серійну продукцію. При цьому основних накладок для луку не виявлено. Можливо, це пояснюється тим, що зафіксовано лише окремий етап діяльності майстра-косторіза, який виконував у певний відрізок часу конкретне замовлення.

Сировина могла потрапити до виробника обома відомими шляхами — через полювання та збір скинутих восени рогів, проте зафіксований тільки шлях збиральництва рогів. Тваринництво, яке відіграло значну роль у господарстві давньоруського населення степового Подніпров'я, не було джерелом постачання сировини для косторізного ремесла. Матеріали з Деріївки мають аналогії на таких давньоруських пам'ятках, як Київ та Воїнська Гребля, проте загалом подібні вироби генетично сягають степових, кочівницьких прототипів, які сформували основу багатьох елементів озброєння, спільного для різних етносів Євразії.

Власова Г.М. Мастерские косторезов в Звенигороде // ЗОАО. — 1967 — Т. II, 35. — С. 228—235.

Казаков А.Л., Жаров Г.В., Коваленко В.П. Звіт про охоронні археологічні дослідження на території Чернігівського посаду у 1998 р. / НА ІА НАН України. — 1998. — № 1998/16.

Козловський А.О. Історико-культурний розвиток Південного Подніпров'я в ІХ—ХІV ст. — К, 1992. — 184 с.

Кучера М.П., Сухобоков О.В., Беляева С.А. і др. Древнерусские поселения Среднего Поднепровья (археологическая карта). — К., 1984. — 196 с.

Медведев А.Ф. Ручное метательное оружие (лук и стрелы, самострел) VIII—XIV вв. — М., 1966. — 184 с. (// САИ. — Вып. Е1-36).

Моця О., Казаков А. Давньоруський Чернігів. — К, 2011. — 316 с.

Руденко К.А. Булгарские изделия из кости и рога // Древности Поволжья: эпоха средневековья (исследования культурного наследия Волжской Булгарии и Золотой Орды). — Москва; Казань, 2005. — С. 67—97.

Савинов Д.Г. Новые материалы по истории сложного лука и некоторые вопросы его эволюции в Южной Сибири // Военное дело древних племен Сибири и Центральной Азии. — Новосибирск, 1981. — С. 146—162.

Сергеева М.С. Косторізна справа у стародавньому Києві. — К., 2011. — 256 с.

Сергеева М.С. Косторізна справа у стародавньому Колодяжині // Археологія. — 2012. — № 3. — С. 118—125.

Сергеева М.С. Майстри з обробки дерева та кістки давньоруського міста Воїня. — Київ; Харків, 2015. — 232 с.

Сергеева М., Тараненко С. Нові дослідження давньоруського косторізного ремесла на Київському Подолі. — Друкується.

Сміленко А.Т. Слов'яни та їх сусіди в степовому Подніпров'ї (II—XIII ст.). — К., 1975. — 212 с.

Смирнова Л.И. Организация косторезного ремесла в древнем Новгороде (по материалам Троицкого раскопа) // Историческая археология. Традиции и перспективы (к 80-летию со дня рожд. Д.А. Авдусина). — М., 1998. — С. 237—247.

Телегин Д.Я. Исследования памятников эпохи неолита и медного века у с. Дереевки в 1960—61 гг. / НА ІА НАН України. — 1961/4а.

Флерова (Нахапетян) В.Е. Рогообработка в Саркеле—Белой Веже: сырье и технология // Евразийская степь и лесостепь в эпоху раннего средневековья. — Воронеж, 2000. — С. 99—110.

Флерова В.Е. Резная кость юго-востока Европы IX—XII веков: искусство и ремесло (по материалам Саркела—Белой Вежи из коллекции Государственного Эрмитажа). — СПб., 2001. — 352 с.

Шеломенцев-Терский В.С. Косторезная мастерская на городище летописной Пересопницы // АО 1977 г. — М., 1978. — С. 402.

Шовкопляс Г.М. Про косторізне ремесло в стародавньому Києві // Середні віки на Україні. — К., 1973. — Т. 2. — С. 109—122.

Шовкопляс А.М. Косторезное ремесло Древнего Киева // Древнерусский город (Материалы Всесоюзной археологической конференции, посвященной 1500-летию города Киева). — К., 1984. — С. 149—151.

MacGregor A. Bone, Antler, Ivory & Horn: The Technology of Skeletal Materials since the Roman Period. — London, 1985. — 244 p.

Ruttikay A. Waffen und Reiterausrüstung des 9. bis zur ersten Hälfte des 14. Jahrhunderts in der Slowakei (II) // SA. — 1976. — R. XXIV, 2. — S. 245—395.

М. С. Сергеева

ДРЕВНЕРУССКАЯ КОСТОРЕЗНАЯ МАСТЕРСКАЯ ВОЗЛЕ с. ДЕРИЕВКА

Статья вводит в научный оборот материалы из косторезной мастерской, исследованной в 1961 г. на древнерусском поселении XII—XIII вв. близ с. Дереевка (Кировоградская обл.).

Комплекс представляет большой интерес как пример косторезного производства на сельском поселении, а также как самая южная древнерусская косторезная мастерская, известная в настоящее время.

Сооружение является углубленной постройкой с двумя отопительными сооружениями — печью и очагом.

Артефакты, связанные с косторезным комплексом, представлены плотным рогом диких копытных (преимущественно оленя) со следами обработки —

отходами производства, заготовками, полуфабрикатами и готовыми изделиями. Обработанная животная кость и изделия из кости отсутствуют.

Основной продукцией костореза были вкладыши для сложного лука. Такие детали, восходящие к лукам кимакского типа, происходят из Южной Сибири и в XI—XII вв. распространяются в степях Евразии.

Материалы из Дереевки имеют аналогии в Киеве и Воинской Гребле, но в целом генетически они связаны со степными кочевническими древностями.

Ключевые слова: Среднее Поднепровье, Древняя Русь, древнерусское ремесло, обработка кости и рога.

M. S. Sergeeva

ANCIENT RUS BONE-CARVING WORKSHOP NEAR DERIIVKA VILLAGE

The article presents to the scientific circles the materials from bone carving workshop studied at an Ancient Rus settlement of the 12th and the 13th centuries near Deriivka village in Kirovohrad Oblast.

The workshop under the study is of great interest as an example of bone carving production in the rural type site, and also as the southernmost Ancient Rus bone carving workshop currently known.

The structure was a deepened building with two heating structures: a stove and a hearth.

Artefacts related to bone-carving assemblage were presented by antler of wild ungulates with traces of processing: waste products, blanks, semi-finished products, and finished products. Deer antlers were the main source for the carvers. Roe and elk antlers are presented by single specimens. Processed animal bone and products of bone are not available.

The main products of bone carving were liners for composite bow. Such details coming from bows of Kimak type descend from Southern Siberia and spread in the Eurasian Steppes in the 11th and the 12th centuries.

Materials from Deriivka have their analogues in Kyiv and Voinska Hreblia, but in general they are genetically connected with the Steppe nomadic antiquities.

Keywords: Dnipro River middle region, Ancient Rus, Ancient Rus crafts, bone- and antler-carving.

Одержано 20.11.2015