

В. С. Тиліщак

## ІНГУМАЦІЇ ЧЕРНЕЛЕВО-РУСЬКОГО МОГИЛЬНИКА ЧЕРНЯХІВСЬКОЇ КУЛЬТУРИ: ОСОБЛИВОСТІ ПОХОВАЛЬНИХ ОБРЯДІВ

*Стаття присвячена дослідженню поховальних обрядів інгумацій Чернелево-Руського черняхівського могильника. Досліджувалася пам'ятка тернопільським археологом І.П. Геретою у 1973—2000 рр.*

*У статті проаналізовано особливості поховань різної орієнтації, могильні споруди, супроводжуючий інвентар. Простежено ритуальні дії, пов'язані із порушенням поховань та виділено вторинні поховання.*

*Запропоновано класифікацію поховань на основі орієнтацій, форм могильної ями та супроводжуючого інвентарю. Загалом на могильнику виділено 18 варіантів інгумаційних поховань, що відображають основні ритуально-обрядові групи населення, яке залишило могильник.*

*Ключові слова: Чернелево-Руський могильник, черняхівська культура, поховання, інгумація, поховальні обряди, вторинне поховання, ритуальне порушення, класифікація поховань.*

Чернелево-Руський могильник є одним із найбільш повно розкопаних некрополів черняхівської культури. Досліджувалася пам'ятка тернопільським археологом І.П. Геретою протягом 1973—2000 рр. У низці публікацій дослідник окреслив загальну характеристику могильника та увів до наукового обігу матеріали частини поховань [Герета, 1989; 1995; 1997]. На жаль, передчасна смерть не дозволила вченому завершити дослідження. Відтак, метою даної роботи є аналіз поховального обряду інгумацій Чернелево-Руського черняхівського могильника.

Обсяг і рівень наукових знань щодо поховальних обрядів у черняхівській культурі було узагальнено у дослідженнях Е.О. Симоновича, Н.М. Кравченко та Г.Ф. Нікітіної [Симонович, Кравченко, 1983; Никитина, 1985]. У спеціальних роботах останніх десятиліть деталізуються ті чи інші особливості черняхівських трупопок-

ладень, зокрема, щодо відображення у поховальних обрядах соціального [Кравченко, 1987; Симонович, 1995; Магомедов, 1997], етнокультурного [Магомедов, 2001, с. 37—39] складу черняхівського суспільства. Досліджувались окремі вікові [Schultse, 2004] та обрядові [Mączynska, 1996; Петраускас, 2009] групи поховань.

Джерелами даної роботи стали звіти про археологічні дослідження могильника, які зберігаються у Науковому архіві Інституту археології НАН України (див. відповідні звіти І.П. Герети), а також колекція матеріалів пам'ятки у Тернопільському обласному краєзнавчому музеї. Звіти про розкопки у 1995 і 1996 рр. у НА ІА відсутні, й інформація про 11 поховань, які були розкопані на могильнику у ці роки, залишилася недоступною. Також нами враховані результати антропологічних обстежень частини кістяків могильника з розкопок 1973—1988 рр., які проведені Т.О. Рудич<sup>1</sup>.

Головною особливістю Чернелево-Руського могильника є домінування інгумацій, що вирізняє його на тлі біритуальних черняхівських некрополів. Усього в ході розкопок досліджено 310 черняхівських поховань, у тому числі й повністю поруйнованих. Останніх І.П. Герета за час розкопок зафіксував понад 20, але не включав їх у загальну нумерацію. Тож придатною для аналізу є інформація про 279 об'єктів черняхівської культури. З них 2 — кремації, 2 — «умовні поховання» (ями нетипових форм без слідів поховань), 3 — захоронення посудин та 3 — кенотафи (могильні ями типових форм без слідів поховань). Таким чином, доступними для

1. Користуючись нагодою, висловлюю щире подяку Т.О. Рудич за можливість використання результатів її досліджень.

вивчення є матеріали 269 інгумацій, які становлять абсолютну більшість (99 %) поховань.

Переважає кількість інгумацій була у тій чи іншій мірі порушеними. Непорушеними залишилися 34 інгумації, що становить 12 % від їхньої загальної кількості. Частина інгумацій (29 поховань) була порушена сучасними земляними роботами, здебільшого, у ході спорудження та експлуатації колгоспної бензоаправки у другій половині ХХ ст.

Основна частина могил була порушена через порівняно невеликий проміжок часу після поховання. На могильнику досліджено 203 таких поховань, що становить 76 % від загальної кількості інгумацій (а без врахування порушених сучасними роботами поховань навіть 88 %).

## ОРІЄНТАЦІЯ ПОХОВАНЬ

Орієнтацію встановлено у 250 похованнях. В інших, через порушення чи в силу інших причин, орієнтацію встановити неможливо. Тож на могильнику представлені інгумації орієнтовані у північному, західному і східному секторах. Переважає орієнтація покійників головою у північному і західному секторі. Північна орієнтація (в тому числі з відхиленнями) зафіксована у 182 похованнях, що становить 72,8 % від загальної кількості поховань, у яких встановлена орієнтація. У 62 похованнях (24,8 %) — західна орієнтація. У 6 похованнях (2,4 %) зафіксована східна орієнтація<sup>1</sup>.

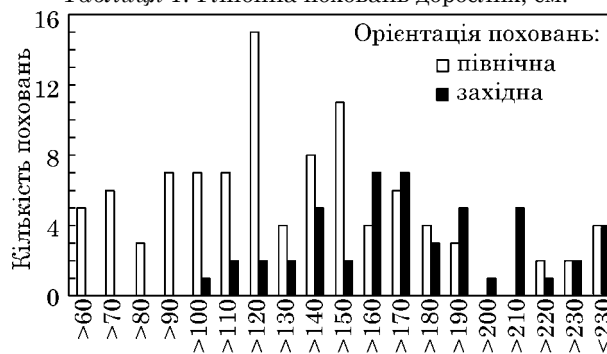
Співвідношення інгумацій різної орієнтації близьке до середніх по культурі. За статистичними підрахунками Г.Ф. Нікітіної 80,9 % черняхівських інгумацій мають північну орієнтацію, 16,9 % — західну, 1,2 % — східну та 1 % — південну [Никитина, 1985, с. 115, табл. 1а]. Щоправда, за підрахунками О.В. Петраускаса, частка інгумацій західної орієнтації у порівнянні з трупопокладеннями північної орієнтації на черняхівських могильниках України становить приблизно 31 % [Петраускас, 2009, с. 187].

Планіграфічно поховання західної орієнтації виділяються у доволі монолітну групу у південно-східній частині некрополя. Серед групи вгадується розташування могил рядами. Таким чином, за класифікацією О.В. Петраускаса, Чернелево-Руський некрополь належить до «журівсько-гаврилівського» типу могильників [Петраускас, 2009, с. 188]. Але окремі поховання західної орієнтації присутні й у північно-західній та південно-західній ділянках некрополя в оточенні поховань північної орієнтації (рис. 1).

Поховання північної орієнтації домінують у північній та північно-західній частині некрополя, а також по периметру оточують із півдня і сходу поховання західної орієнтації. На півден-

1. У публікації І.П. Герети [Герета, 1995] згадується одне поховання південної орієнтації, проте у Звітах дослідника немає інформації про таке поховання. Можливо, до поховань південної орієнтації було зараховано поховання 184, що має південно-східну орієнтацію.

Таблиця 1. Глибина поховань дорослих, см.



но-східній окраїні могильника поховання північної орієнтації утворюють 1—2 ряди паралельні рядам поховань західної орієнтації (рис. 1).

Поховання східної орієнтації не складають якоїсь відокремленої групи і розташовані як серед поховань західної, так і серед поховань північної орієнтації (рис. 1).

Із орієнтацією корелюються й глибини могильних ям. У середньому, поховання західної орієнтації здійснювалися глибше, аніж інші (табл. 1). Середня глибина поховань дорослих західної орієнтації — 173,8 см, а дорослих північної орієнтації — 130,5 см. У загальному ж глибина поховань значно відрізняється — від 0,2 до 2,8 м. При цьому помітно, що дитячі поховання, як правило, захоронювали на меншій глибині, ніж дорослі. Середня глибина поховань дорослих становить — 139,7 см, а дитячих — 115,1 см. Проте є й винятки, коли дитячі поховання зафіксовані на значній глибині (наприклад, пох. 180 — на глибині 2,3 м, пох. 179 і 304 — на глибині 2 м). Варто зазначити, що такі характеристики притаманні не лише для Чернелево-Руського могильника, але й для черняхівської культури загалом [Сымонович, Кравченко, 1983, с. 16—17].

## ОБЛАШТУВАННЯ МОГИЛЬНИХ ЯМ

Форми могильних ям у Чернелево-Руському зафіксовано у 187 інгумаціях. Могильні споруди за профілюванням стінок можна поділити на дві основні групи: прості ями (стінки вертикальні чи дещо похилі) і ями з додатковим профілюванням стінок («запличики», уступи).

Переважаючим видом облаштування могильних споруд була проста могильна яма видовжених пропорцій із заокругленими кутами, яка в плані могла набирати форму від прямокутної до овальної (рис. 2, 1—11). Стінки у простих ям були вертикальними чи більш або менш похиліми. На могильнику зустрічаються випадки вгнутості бокових стінок могильних ям (рис. 2, 6). Також в окремих випадках зафіксовано значне розширення однієї з коротких стінок (нерідко тієї, до якої небіжчика покладено ногами) (наприклад, пох. 110) (рис. 2, 5). Залишаються не зрозумілими причини таких явищ: чи це була

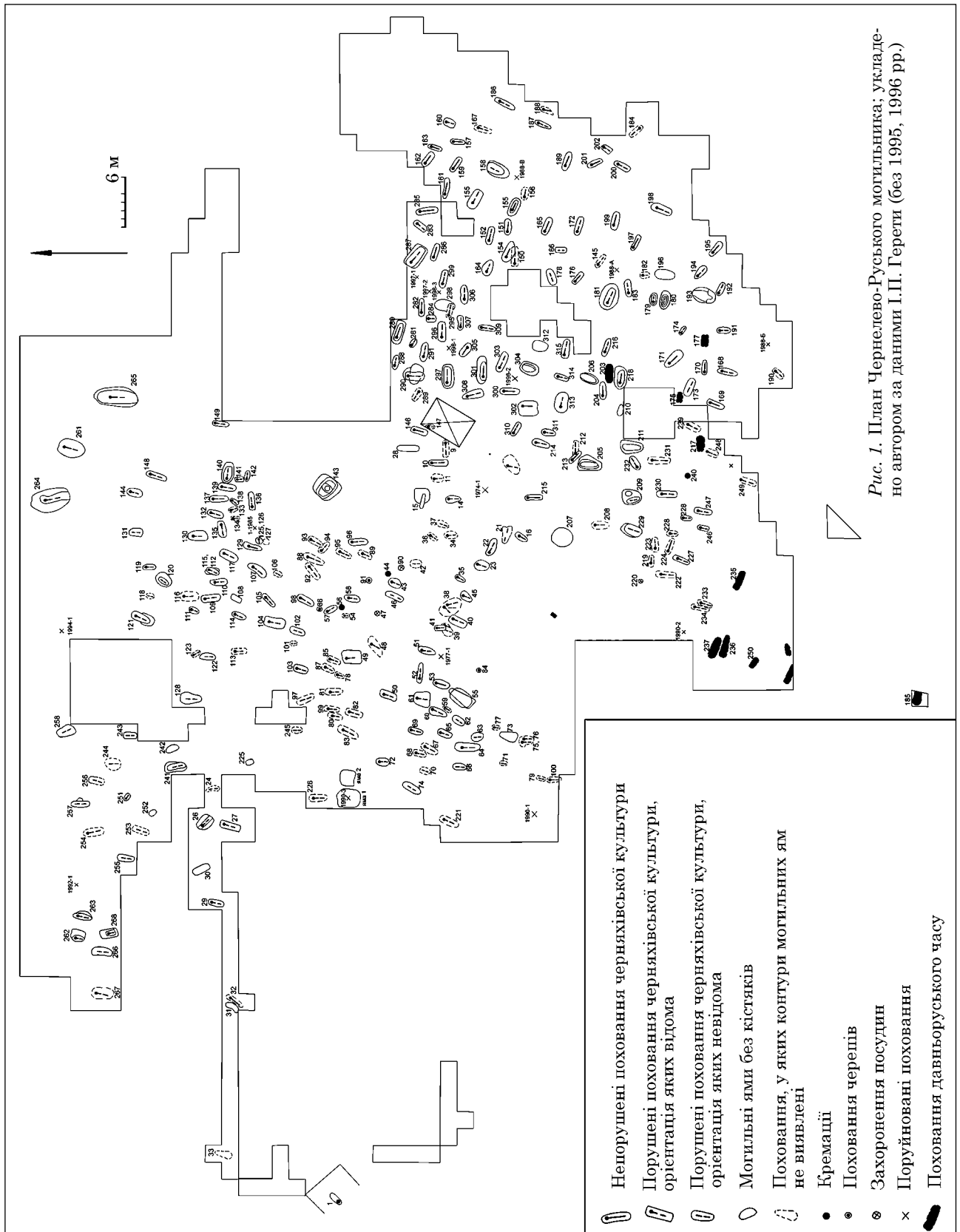


Рис. 1. План Чернелево-Руського могильника; укладено автором за даними І.П. Герети (без 1995, 1996 рр.)

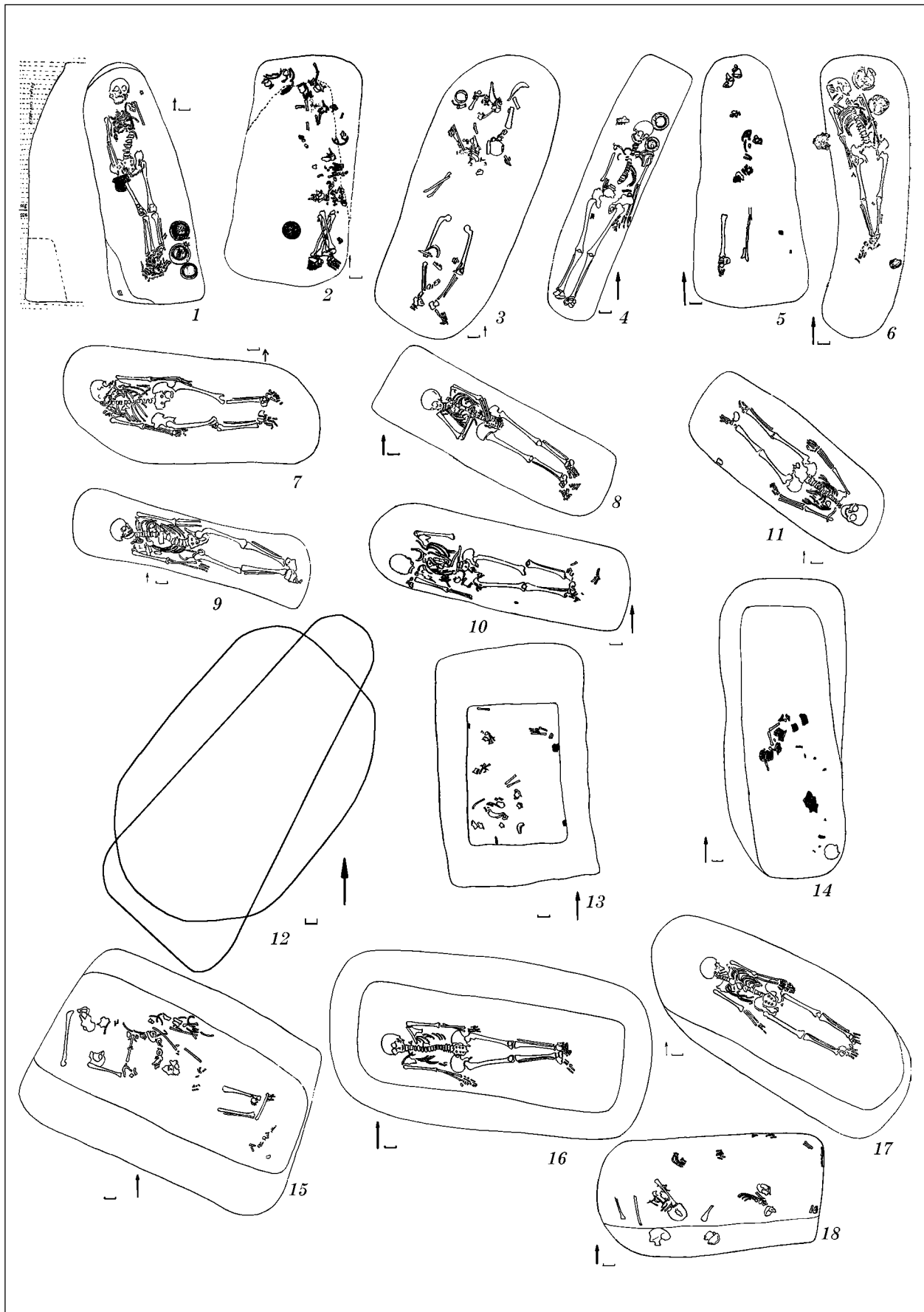


Рис. 2. Форми могильних ям (за І.П. Геретою), у похованнях: 1 — 308; 2 — 117; 3 — 198; 4 — 186; 5 — 110; 6 — 215; 7 — 154; 8 — 159; 9 — 161; 10 — 189; 11 — 184; 12 — 55; 13 — 268; 14 — 241; 15 — 287; 16 — 280; 17 — 171; 18 — 178

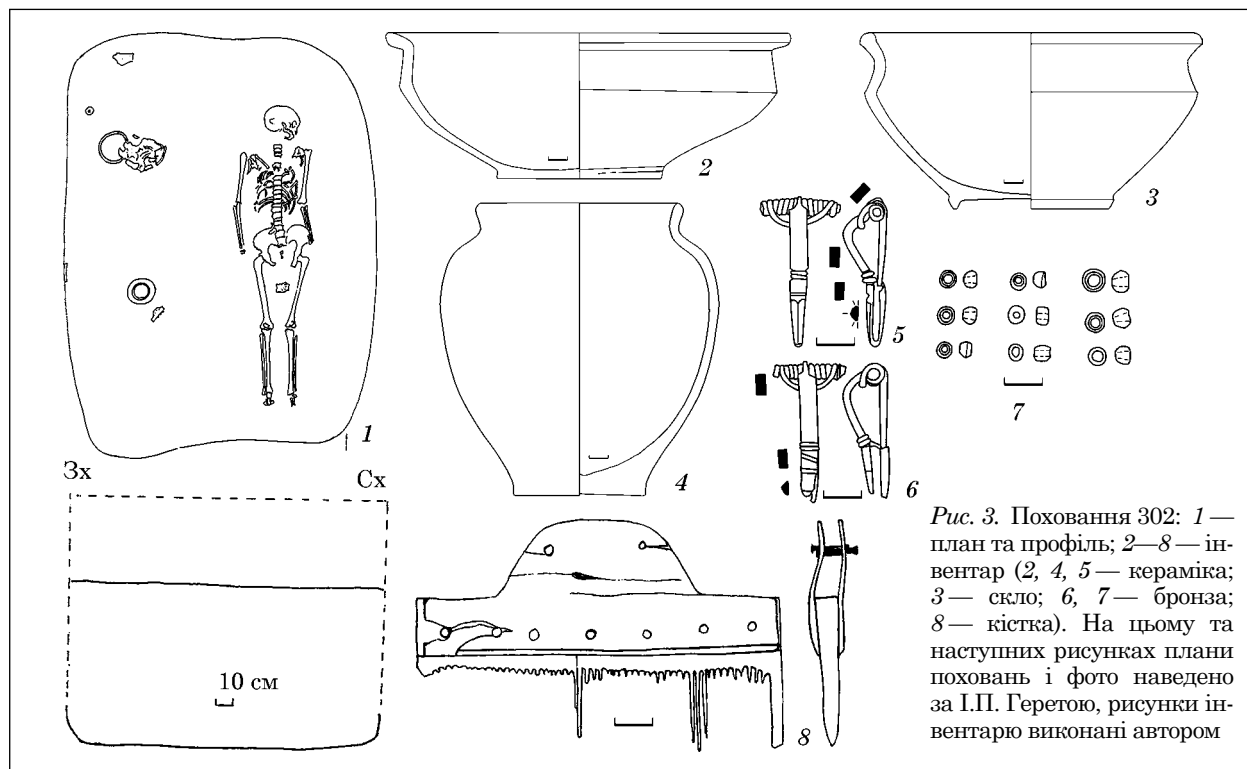


Рис. 3. Поховання 302: 1 — план та профіль; 2—8 — інвентар (2, 4, 5 — кераміка; 3 — скло; 6, 7 — бронза; 8 — кістка). На цьому та наступних рисунках плани поховань і фото наведено за І.П. Геретою, рисунки інвентарю виконані автором

недбалість будівничих, якісь природні фактори чи таку конструкцію планували заздалегідь.

Очевидно, що розміри простих могильних ям обирали у межах, котрі забезпечували розміщення небіжчика, а також супроводжуючого інвентарю (за його наявності). Зокрема, у довжину могильні ями з похованнями дорослих сягали від 1,7 до 4,2 м. Щодо ширини, то в середньому у простих могильних ям вона коливається в межах від 0,6 до 1,1 м. Проте зустрічаються як вузьчі, так і ширші могильні ями. Виділяються кілька поховань у надшироких ямах (пох. 49, 61, 302). Ширина цих ям (до 2,1 м) значно перевищує раціональну і надає їм у плані підквадратної форми (рис. 3). Причому простежено розміщення кістяка і посуду-принишень біля протилежних стінок могили (пох. 61 та 302). Ця особливість дозволяє говорити про певну ритуальну практику, яка вимагала саме такої конструкції могильної ями.

Іншою групою, яка виділяється на загальному тлі поховань у простих могильних ямах, є поховання у великих могильних ямах. Такі поховання складають на могильнику окрему територіальну групу, відділену від основного масиву поховань. У цю групу входять поховання 261 (могильна яма розміром 2,9 × 2,1), 264 (4,2 × 1,3) та 265 (4,85 × 2,25) (рис. 4). Враховуючи склад інвентарю, особливо у похованні 265 [Герета, 1997, с. 17—38], можна зробити висновок, що ці поховання належать особам високого соціального рангу. Враховуючи розміри могил та доволі значну відстань між ними, не можна виключати, що вони були здійснені під курганами. У перших описах пам'ятки зустрічаються згадки про кургани у цьому урочищі [Janush,

1918, s. 226—227], які, щоправда, пов'язуються з давньоруським горизонтом [Ратич, 1957, с. 72].

Також варто зазначити, що дитячі поховання містяться переважно у ямах, розміри яких відповідали зросту померлих. Проте низка дитячих поховань здійснена у ямах, розміри яких відповідають похованням дорослих членів общини (пох. 96, 103, 121, 131, 137, 206, 243, 298). Всі вони мають північну орієнтацію і, як правило, виділяються порівняно багатим інвентарем. Подібні випадки особливого підходу до облаштування дитячих могил спостерігаються й на інших могильниках черняхівської культури [Schultze, 2004, s. 417—418]. Зауважимо, що більшість із цих особливих дитячих поховань Чернелево-Руського могильника належать до його ранніх етапів (пох. 46, 96, 103, 131, 137, 243, 298).

Другим видом поховальної споруди є яма із «заплечиками». Під «заплечиками» мається на увазі функціональна деталь облаштування ями у вигляді уступів, на які опиралось перекриття могил. Існує певна проблема виділення такого типу могильної споруди в порушених похованнях. При порушенні поховань нерідко фіксувалися сліди пошукових ям у вигляді різних уступів, які в польовій документації І.П. Геретою могли позначатись як «заплечики», «своєрідні заплечики».

Особлива ситуація у похованні 301 (рис. 5, 2). Це поховання розташоване у своєрідній подвійній ямі. Верхня яма прямокутної форми із заокругленими кутами витягнута по лінії захід-схід має розміри (2,63 × 1,03 м). Її дно є ніби «заплечиками» другої ями розмірами 1,93 × 0,6 м. На дні останньої лежав непорушений кістяк, орієнтований головою на захід. У заповнен-

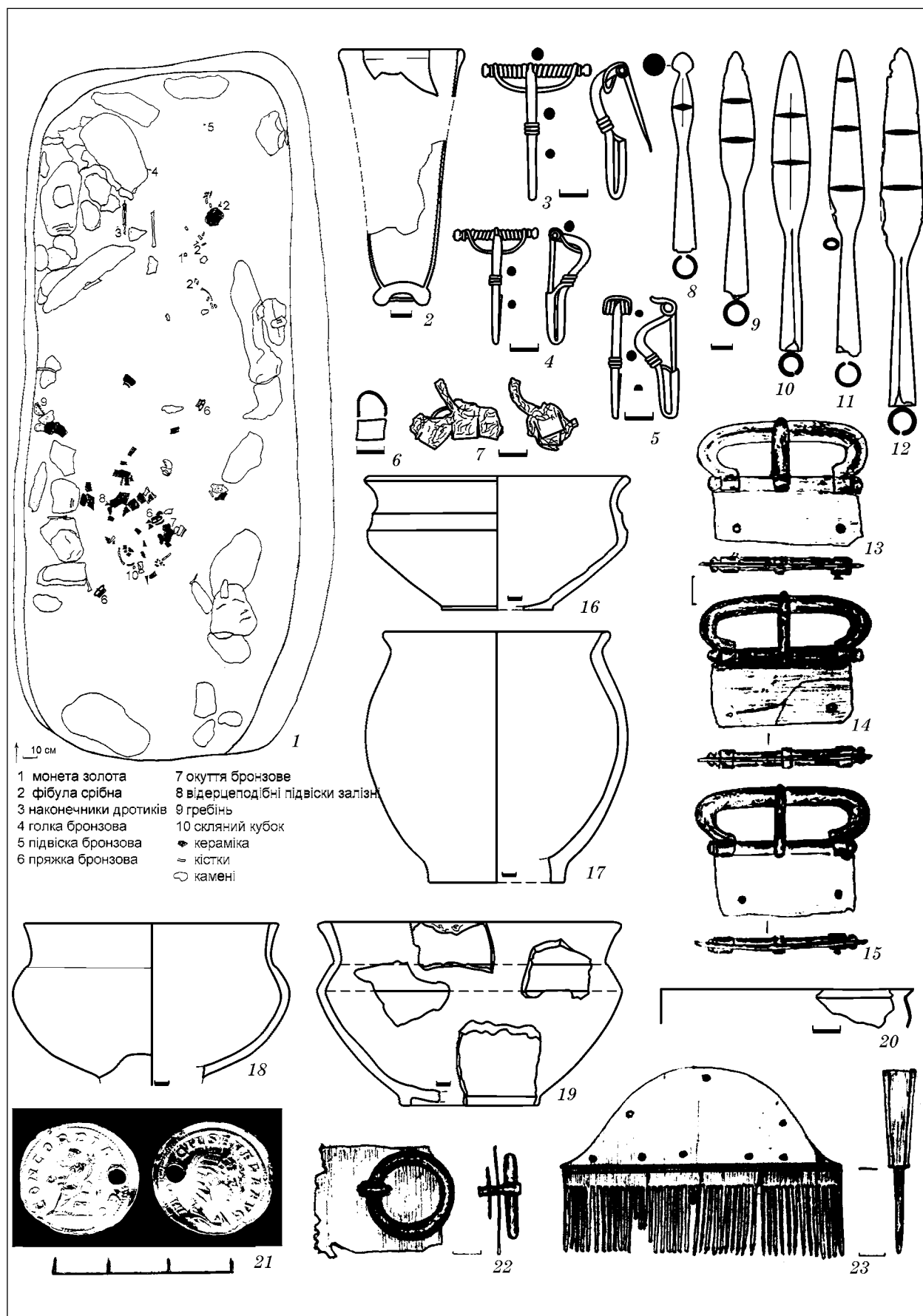


Рис. 4. Поховання 265: 1 — план; 2 — 23 — інвентар (2 — скло; 3—5 — срібло; 6, 8—15, 20, 22 — бронза; 7 — залізо; 16—19 — кераміка; 21 — золото; 23 — кістка, бронза) (1, 13—15, 22, 23 — за І.П. Геретою, інші рисунки інвентарю виконані автором; фото монети надано Тернопільським краєзнавчим музеєм)

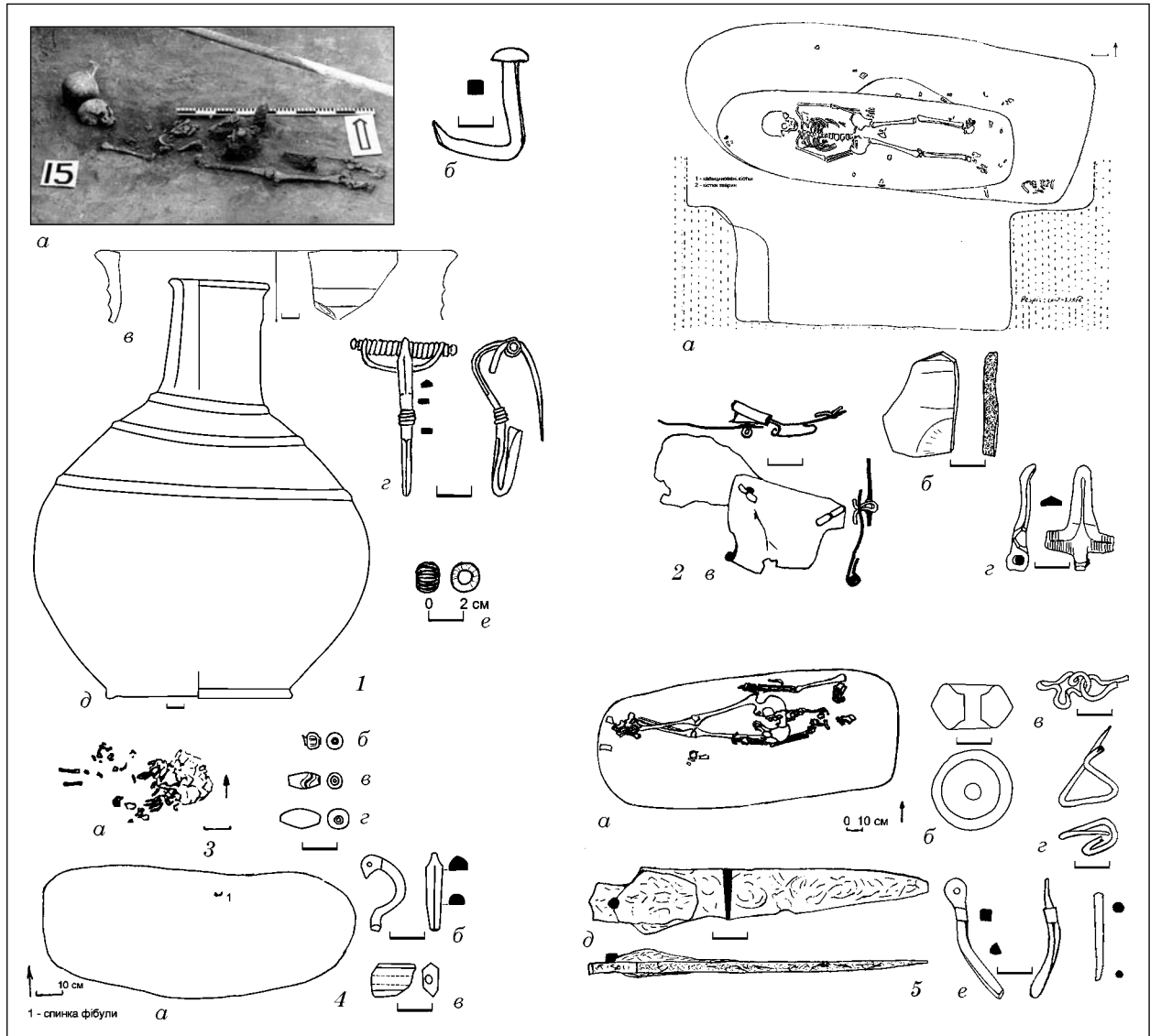


Рис. 5. Ранні поховання західної та східної орієнтації: 1—15 (а — план; б—е — інвентар: б — залізо; в, д — кераміка; г — бронза, е — скло); 2 — 301 (а — план; б—д — інвентар: б — скло; в, д — бронза); 3 — 125 (а — план; б—г — інвентар, скло); 4 — 210 (а — план; б, в — інвентар: б — бронза, в — халцедон (?)); 5 — 135 (а — план; б—е — інвентар: б — глина, в, г, е — бронза; д — залізо)

ні могильної ями були розрізнені людські кістки, вуглинки та уламки інвентарю, у тому числі оплавлені та перепалені. У східній частині поховання, на дні верхньої ями зафіксовано частину непорушеної ступні людини [Герета, 1999, с. 3]. Наявність розрізаних кісток і фрагментів інвентарю у заповненні могильної ями, і особливо кісток ступні в анатомічному порядку на «запличку» дозволяють припускати, що маємо справу з перекриттям непорушеним похованням більш раннього порушеного. Тож «заплички» скоріш за все є залишками дна ранішого поховання.

Отже, до могильних ям із «запличками» віднесені ті могильні споруди щодо яких є підстави припускати, що уступи у стінках ям відігравали функціональну роль, а не з'явилися у результаті порушень поховань. Усього на Чернелево-Руському могильнику наявність запличків можна з більшою чи меншою певністю

стверджувати у 15 похованнях, що становить 8% від загальної кількості поховань, у яких простежені могильні ями. З них 6 є похованнями північної орієнтації, а 9 — західної.

Конструкція запличків доволі різна. Наприклад, у похованні північної орієнтації 55 широка вхідна камера переходить у вузьку й довшу від вхідної камери поховальну нішу, у результаті чого у північній і південній стінках утворились своєрідні підбої (рис. 2, 12). Така конструкція могильної ями притаманна сарматським пам'яткам. Зокрема, близькі аналогії наявні на сарматському могильнику Холмське [Гудкова, Фокеев, 1984, с. 8—9, рис. 2, 1] та на черняхівських могильниках у Причорномор'ї (Холмське, Кам'янка-Анчекрак) [Гудкова, Фокеев, 1984, с. 68, 79, рис. 23, 4; Магомедов, 2004, с. 153—157, рис. 23, 1; 24, 1]. У похованні 28 заплички розміщувались уздовж коротких північної і південної стінок. В інших

похованнях північної орієнтації із заплечиками (пох. 205, 241, 268, 304) останні розташовані по периметру могильної ями (рис. 2, 13—14).

У похованнях західної орієнтації заплечики влаштовували або вздовж довгих стінок (пох. 26, 287), або по периметру поховальної камери (пох. 180, 181, 218, 280, 297). Окремим явищем є наявність уступу з однієї сторони. Подібна конструкція зафіксована у похованнях західної орієнтації 171 і 178 (рис. 2, 15—18).

У цілому помітно, що сталої конструкції заплечиків общиною, яка залишила Чернелево-Руський могильник, випрацьовано не було, хоча переважає спосіб облаштування поховальної споруди, коли у дні ширшої вхідної ями викопували меншу яму для розміщення кістяка («земляна домовина»). Також відрізняється й глибина, на якій влаштовували заплечики. Над рівнем дна могили вони могли вивищуватись від 0,2 м (пох. 28) до 0,9 м (пох. 180). Частіше їх влаштовували вище від дна могили на 0,4—0,6 м.

Серед інших особливостей облаштування могильних споруд варто звернути увагу на нетиповість використання каменю для облаштування могил. Зауважимо, що в регіоні, у якому розташований могильник, відомі виходи кам'яних порід пісковиків чи вапняку на поверхню, проте у похованнях могильника кам'яні конструкції є рідкістю. У заповненні могильних ям кількох поховань виявлено поодинокі великі камені, але кам'яні конструкції зафіксовані лише у двох могильних ямах (пох. 108 і 265). В останньому похованні, що вирізняється своїми розмірами та інвентарем, кам'яні брили використовували як обкладку [Герета, 1997, с. 21—28]. А ось у похованні 108, яке є кенотафом, у центрі ями був викладений ряд із окремих каменів червоного пісковика. І.П. Герета зазначав, що найближче місце побутування такого каменю знаходиться за 15 км від могильника [Герета, 1981/115, с. 9]. Отже, за потреби община могла доставити необхідний камінь зі значної віддалі. Таким чином, відсутність кам'яних конструкцій у могилах не може пояснюватись браком сировини, а зумовлена саме існуючими поховальними традиціями.

## ПОХОВАЛЬНИЙ ІНВЕНТАР

Детальний аналіз поховального інвентарю не входить до завдань статті, проте, зрозуміло, що його якісний і кількісний склад у тій чи іншій мірі визначався поховальними традиціями, які побутували у тогочасній общині. Свого часу Н.М. Кравченко запропонувала весь похоронний інвентар відповідно до його функцій у похованні, розподілити на чотири види: А — речі «приношення», (переважно, керамічні посудини, скляні кубки й т. п.); Б — предмети особистого спорядження похованого (прикраси, предмети одягу й особистого користування); В — предмети виробничого, побутового, символічного й культового призначення; Г — залишки «тризни»

(фрагменти кераміки, скляних кубків та інших категорій речей, навмисно розбитих і зі слідами перебування у вогні). На думку Н.М. Кравченко, речі виду А і виду Г відображають соціальний статус похованого, адже витрати для похоронного обряду пов'язані з відчуженням деякої частки суспільних матеріальних благ. Кількість цих витрат, регульована представниками громади, повинна була відповідати соціальному статусу похованого [Кравченко, 1987, с. 211—213].

Г.Ф. Нікітіна у роботі, присвяченій трупопокладенням черняхівської культури, поділила поховальний інвентар на дві категорії: посуд і речі. Зазначені категорії, як впливає з роботи, мають типотворююче значення [Нікітіна, 1993, с. 157—158].

На Чернелево-Руському могильнику представлені всі окреслені категорії поховального інвентарю. Але значна кількість порушених поховань обмежує можливості детального аналізу його кількісного і якісного складу. За складом інвентарю поховання Чернелево-Руського могильника можна розділити на такі групи:

- безінвентарні поховання;
- поховання, інвентар яких складається з елементів одягу, прикрас, особистих речей (фібули, пряжки; намиста і підвіски, гребені тощо) і відсутні «приношення»;
- поховання, до складу інвентарю яких входять «приношення»: керамічний, скляний посуд, кістки тварин тощо.

Щодо предметів побуту чи виробничого призначення, як, наприклад, ножі, голки чи пряслиця (інвентар виду В за Н.М. Кравченко), то їх потрібно розглядати у контексті з іншими категоріями інвентарю. Переважно вони виступають елементами особистого спорядження небіжчика, проте можливий і зв'язок цих речей із приношеннями. Наприклад, ножі могли виступати як елемент костюму, про що свідчить їх розміщення в окремих похованнях біля поясу чи разом із пряжками. З іншого боку у випадках знахідок ножів разом із кістками тварин їх доцільно трактувати як елемент спорядження для потойбічної трапези, що дозволяє пов'язувати їх із категорією «приношень». Мабуть, особливу роль відігравав ніж у непорушеному чоловічому похованні 10 Чернелево-Руського могильника. Він виявлений не поряд із похованим, а вище — у заповненні могильної ями. Враховуючи, що у небіжчика, зріст якого становив приблизно 185 см, були зв'язані ноги, ніж можна розглядати як своєрідний оберіг, що мав би перешкодити виходу небіжчика з могили.

Варто звернути увагу на порівняну рідкість виробів із заліза у складі інвентарю черняхівських поховань Чернелево-Руського могильника. Залізні речі чи їх уламки виявлені лише у 36 похованнях (що становить менше 15 % поховань), у той час як бронзові предмети виявлені майже у 80 похованнях.

Відомо, що відсутність залізних виробів у похованнях є особливістю вельбарської культури.



Причому залізні вироби у вельбарських похованнях могли замінятись бронзовими амулетами [Kokowski, 1999, с. 56—57; Магомедов, 2001, с. 37]. І, як зазначає А. Коковський, на вельбарських могильниках вкладання до могил залізних виробів дозволяє ідентифікувати ці поховання, як поховання іноплеменників, що вливались у готські общини (за висловом А. Коковського «натуралізованих, силою чи добровільно, готів») [Kokowski, 1999, с. 56—57]. Тому бідність на залізні предмети Чернелево-Руського могильника можна пояснювати вельбарськими традиціями. У той же час, могили із залізними виробами на Чернелево-Руському могильнику варто пов'язувати не з вельбарськими елементами тогочасної общини, а з пшеворськими чи сарматськими. Наприклад, відомий «скарб» залізних серпів і кіс було виявлено в могильній ямі з характерними для сарматів заплечиками (пох. 55).

Загалом простежено кореляцію складу інвентаря з орієнтацією поховань. У 2/3 поховань північної орієнтації зафіксований інвентар-«приношення» (чи його сліди у порушених похованнях). Безінвентарними є лише 12,8 % поховань північної орієнтації (від загальної кількості поховань північної орієнтації, у яких встановлено склад інвентарю).

Приблизно 50 % поховань західної орієнтації безінвентарні, і лише у 19,4 % поховань присутні речі, які пов'язуються з «приношеннями». Причому найчастіше інвентар-приношення обмежено посудинами для пиття (кубки, глеки). А у похованнях 22, 26 і 181 знахідки посудин та їх уламків пов'язуються з ритуалами, які здійснювали після поховання (тризна, кремація). Приношення не характерні й для поховань східної орієнтації — їх немає в жодному з 6 поховань орієнтованих у східному секторі, які досліджені на могильнику.

### РИТУАЛЬНІ ДІЇ, ЩО СУПРОВОДЖУВАЛИ ТА СЛІДУВАЛИ ПОХОВАННЮ

Матеріали отримані в ході досліджень Чернелево-Руського могильника дозволяють певною мірою реконструювати окремі елементи ритуалів, які супроводжували поховання та слідували йому. Можна припускати, що у частини похованих на Чернелево-Руському могильнику, при похованні ноги зв'язували. У 10 похованнях виявлено перехрещене положення ніг. Показовим є поховання 10 (рис. 6, 1). Це непопуще поховання північної орієнтації. Небіжчик (довжина кістяка 1,85 м) лежав випростано на спині з перехрещеними ногами. Між ногами нижче колін виявлено одну залізну пряжку, а над колінами — іншу [Герета, 1974/81, с. 7—8; рис. 7; 8]. Знахідки пряжок засвідчують, що для зв'язування ніг мерця використовували ремені. Подібна ситуація простежена на могильнику Боромля на Сумщині, де у похованні 30

на перехрещених гомілкях виявлена металева пряжка [Некрасова, 2006, с. 87].

У зв'язку з цим привертає увагу поховання 25 Чернелево-Руського могильника [Герета, 1975/89, с. 27—29; рис. 29; 30]. У цьому порушеному похованні, непопущеними зафіксовані кістки ніг. Між гомілками була виявлена бронзова пряжка (рис. 6, 2). При цьому гомілки не перехрещені, але кістки обох ніг знаходились близько одна до одної. Це дозволяє зробити висновок, що при покладанні у могилу ноги мерця також були зв'язані ременем, проте не перехрещені. Тож варто зазначити, що у частини кістяків гомілкові кістки надзвичайно зближені, що дає підставу говорити, як це зафіксовано у похованні 25, про їх первинну зв'язаність. У Чернелеві-Руському тісне розташування гомілок простежено у 20 похованнях, що разом із похованнями, у яких нижні кінцівки є перехрещеними, становить понад 20 % від загальної кількості поховань, у яких відоме положення ніг. Ще у 8 похованнях простежено положення кістяка на боці чи з підігнутими ногами.

Варто зазначити, що перехрещені ноги, або «неприродне» зведення їх у гомілках чи ступ-

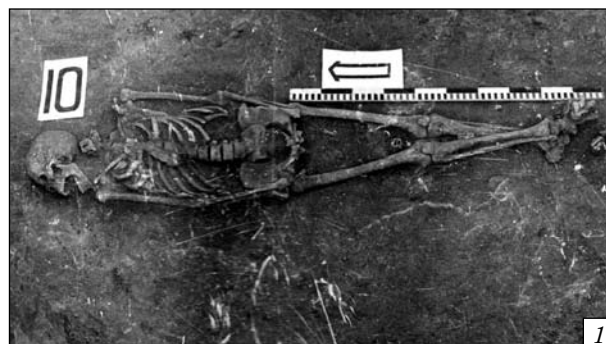


Рис. 6. Поховання зі зв'язаними ногами: 1 — 10; 2 — 25

нях зафіксоване на багатьох могильниках черняхівської культури. Наприклад, на могильнику в Боромлі, за спостереженнями Г.М. Некрасової, неприродне зведення ніг мало місце у 17 із 47 інгумацій. Дослідниця припускає, що вони були зв'язані [Некрасова, 2006, с. 87].

Зв'язування небіжчика широко відомий в етнографії спосіб захисту від небезпечного покійника. І поширення цього звичаю у населення черняхівської культури також можна пов'язувати зі страхом перед мертвими. Іншим проявом ритуалів, у тій чи іншій мірі пов'язаних із захистом перед небезпекою від мертвих, можна вважати порушення поховань. Страх перед мертвими був широко розповсюджений серед індоевропейських (і не тільки) народів.

Як уже зазначалось, порушеними є більшість поховань Чернелево-Руського могильника. І, принаймні, частину цих порушень слід пов'язувати з ритуальними діями<sup>1</sup>. Загалом ознаками ритуального, а не грабницького характеру порушення поховання варто розглядати сліди ритуальних дій, які супроводжували порушення чи наслідували йому [Магомедов, 2001, с. 27]. До таких ритуальних дій, які фіксуються археологічно у похованнях Чернелево-Руського могильника, на наш погляд, належать:

- покладання приношень у порушену могилу;
- обряди «тризни» чи жертвоприношень;
- обряди, пов'язані з вторинним похованням ексгумованих частин кістяка, у тому числі кремованих;
- особливості порушення, зокрема поєднання порушень верхньої частини кістяка з руйнуванням нижніх кінцівок, при тому, що верхня частина ніг залишається непорушеною.

Покладання приношень у порушену могилу на Чернелево-Руському могильнику найбільш чітко зафіксовано у похованні 168 (рис. 7), де на місці вилученої верхньої частини кістяка було покладено м'ясо (зокрема лежав скелет птиці, уламки кісток великих тварин, череп тварини) та посуд (чотири горщики і миска) [Герета, 1991, с. 31]. Можливо, із залишками приношення ми маємо справу й у похованні 257, де на краю могильної ями виявили скупчення решток кістяка, викинуте з поховання під час порушення. Між кістками й уламками кераміки знаходилась роздавлена ліпна миска [Герета, 1992/168, с. 4—5; рис. 8].

Порівняно частіше зафіксовано сліди тризни чи жертвоприношень у вигляді розбитих посудин, окремих кісточок, уламків предметів, нерідко обгорілих чи перепалених, у верхніх шарах заповнення могильної ями. Зокрема,

1. Не виключено, що надзвичайно великий відсоток порушених поховань на могильнику пов'язаний із тим, що частина поховань могла бути порушена пізніше – у середньовіччі. На таку думку наштовхують знахідки фрагментів давньоруської кераміки у двох похованнях черняхівської культури (193 і 249). До того ж, і частина давньоруських поховань у Чернелеві-Руському, що знаходились поряд із черняхівськими, є порушеними.

у похованнях 22, 26, 27, 31, 148, 231, 243, 255, 266, 303, 314, 315.

Із залишками жертвоприношення, мабуть, маємо справу у похованні 304 Чернелево-Руського могильника (рис. 8, 3). Як зазначав І.П. Герета, це дитяче поховання північної орієнтації «з ритуальною метою перекопали. Після цього звернувши поклали невеликого собаку» [Герета, 1998/85, с. 17]. Додамо, що кістки собаки виявлені також у заповненні могильної ями поховання 25. Захоронення собак відомі й на деяких інших черняхівських могильниках. А 65 з Великої Бугаївки, у якому виявлено рештки 6 собак / вовків [Петраускас, Шишкін, Бабенко, 2005, с. 299—300], засвідчує, що собака / вовк відігравав важливу роль у культових уявленнях черняхівського населення.

Мабуть, із ритуальними діями слід пов'язувати також сліди вогню у порушених похованнях. В окремих похованнях у заповненні могильних ям зафіксовані великі горілі дерев'яні поліна (пох. 50 і 262) чи інші залишки вогню. Такі прояви культу вогню в черняхівській культурі пов'язують із сарматськими традиціями [Седов, 1978, с. 102; Гей, 2001—2002, с. 303]. Безперечно, ритуальними діями, які були здійснені після порушення поховання, слід пояснювати ситуацію у дитячому порушеному похованні 314 (рис. 8, 2). У цьому похованні над порушеним кістяком у заповненні могильної ями зафіксовано доволі потужний шар деревного вугілля [Герета, 2000/119, с. 14].

Проте частіше у заповненні могил фіксували окремі вуглики, грудки обпаленого ґрунту. Чи були подібні невиразні сліди вогню проявами культових дій, сказати складно. Не виключено, що ці рештки вогню могли з'явитись у заповненні могильних ям з інших причин. Зокрема, російський дослідник Ю.М. Васильєв зауважив, що взимку, під час копання могильної ями, могли використовувати підпали, щоби відтанув замерзлий ґрунт, у результаті чого у заповненнях могильної ями й залишаються сліди вогню [Васильєв, 2005, с. 40].

Окремим проявом тогочасних релігійних культів є вторинні поховання, які фіксуються на черняхівських могильниках. Традиція вторинних поховань широко зафіксована в етнографічних матеріалах Балкан. У південних слов'ян поширено вірування, що душа похованого «звільняється» лише після повного розпаду м'яких тканин тіла. Тому ритуал розкопування могили, при якому родичі повинні упевнитися в цьому, стає природним завершальним етапом похоронного обряду. В ході ритуалу кістки ексгумувались і після проведення певних обрядів вторинно захоронювались у тій самій чи іншій ямі — «костниці» [Толстая, 1997, с. 92—93].

На Чернелево-Руському могильнику з традиціями вторинних поховань можна пов'язувати кілька категорій поховань. У першу чергу, це порушені інгумації (рис. 8, 1), у яких зустрічаються залишки кремацій у вигляді перепалених кісток, уламків речей та решток вогню [Тиліщак, 2008, с. 11—13]. Свого часу на подібні комплек-



Рис. 7. Поховання 168: 1 — план; 2—8 — інвентар (2 — бронза; 3 — бурштин; 4—8 — кераміка)

си в ареалі черняхівської культури звернув увагу О.В. Петраускас [2003, с. 114—117].

Різновидом вторинних поховань, є ті випадки, коли ексгумовані кістки поміщали в окрему яму.

Мабуть, саме такий ритуал мав місце у похованні 63 Чернелево-Руського могильника (рис. 9, 2). За описом І.П. Герети, у могильній ямі неправильно овальної форми (1,29 × 1,05 м), глибиною

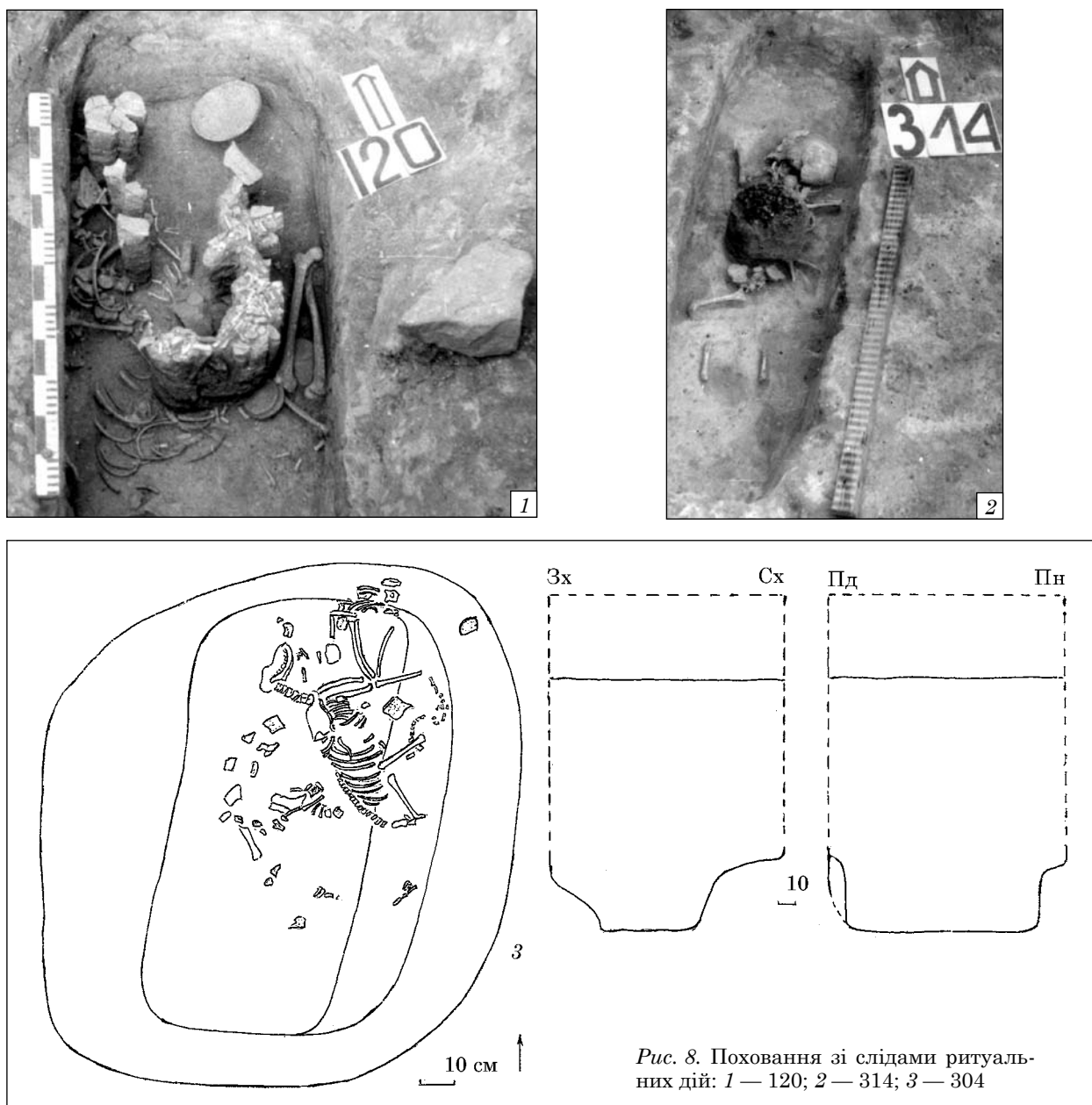


Рис. 8. Поховання зі слідами ритуальних дій: 1 — 120; 2 — 314; 3 — 304

1,2 м, знаходились перемішані людські кістки, можливо, кількох осіб. Зокрема, у ямі були дві куприкові кістки [Герета, 1978/34, с. 5]. Невеликі розміри ями, які виключали можливість поховання дорослої людини, та розташування кісток купкою дозволяють говорити про вторинний характер поховання. Подібні поховання відомі й на інших черняхівських некрополях. Із вторинним похованням слід пов'язувати поховання 143 могильника Данчени, у якому в овальній ямі розмірами  $0,8 \times 0,6$  м знаходились складені в купку кістки тазу, ніг та кілька ребер. Причому, на дно ями були покладені кістки ніг і зверху були кістки тазу та ребра [Рафалович, 1986, с. 57—58].

У частини поховань зміщені, не кремовані кістки були зібрані у скупчення у межах ями, що в окремих випадках могли бути відділені від непорушених залишків кістяка певним прошарком ґрунту (пох. 15, 27, 50, 95, 106 (?), 117, 247, 295, 297,

313), або купкою знаходились у придонній частині чи на дні поховання (пох. 102, 132, 230, 257) (рис. 9, 1). Часто кістки у подібних скупченнях поламани, зібрані без будь-якого порядку, що ускладнює їх інтерпретацію як вторинних поховань. Хоча не виключено, що частина з них все ж такими є.

Ще до одного типу вторинних поховань на Чернелево-Руському могильнику належать захоронення черепів, яких відомо три (пох. 84, 86, 91) (рис. 9, 3). В усіх трьох випадках обриси могильних ям не простежувались через незначну глибину поховань (відповідно: 0,4 м, 0,55 м, 1 м). Стан поховань дозволяє зробити висновок, що тут перепоховані ексгумовані черепи. На користь цього свідчить присутність поряд із черепом окремих розрізнених кісточок (ребра і ключиці у пох. 86, уламка кістки у пох. 91) та уламком перепаленого скла всередині черепа (пох. 86). Також на те, що череп був відділений від тіла після того як зотглили

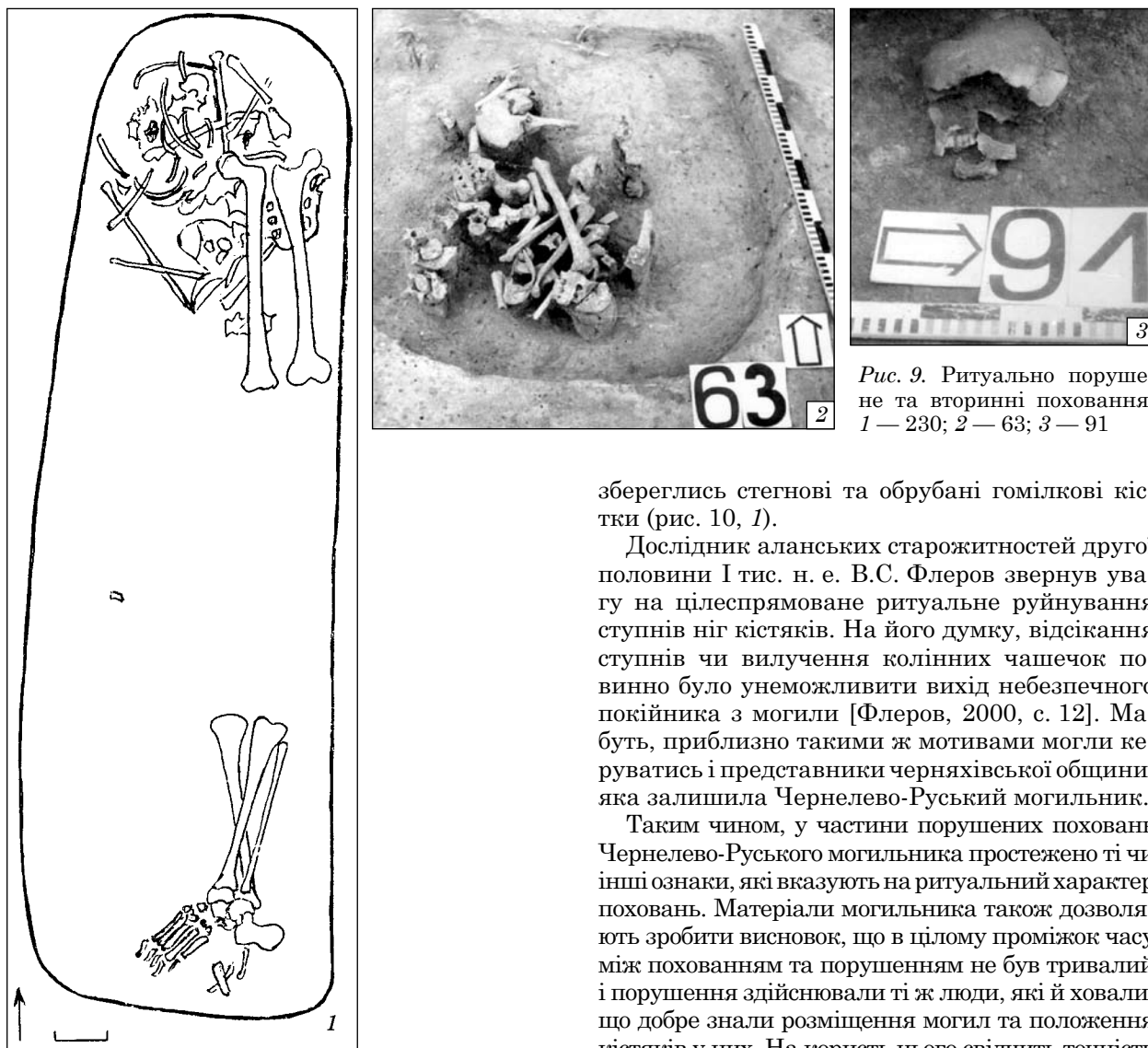


Рис. 9. Ритуально порушене та вторинні поховання: 1 — 230; 2 — 63; 3 — 91

зв'язки, побічно може вказувати відсутність шийних хребців (частина яких у випадку відсічення голови залишилась би разом із черепом). Поховання черепів відомі на інших черняхівських могильниках, зокрема Будешти (14 поховань), Тиргшор (7 поховань) тощо. На думку Е.О. Рікмана, черепи з Будешт можуть належати до ритуальних перепховань [Рікман, 1975, с. 275].

Порушення верхньої чи середньої частини кістяка могло у деяких випадках супроводжуватись порушеннями ступнів і гомілок кістяка. Відсутність кісток ступнів зафіксована у багатьох похованнях. Щоправда, це явище, як правило, пов'язують із діями землерийних тварин чи іншими природними чинниками. Але, принаймні, для частини таких випадків можна припускати антропогенну природу порушень. Це припущення підтверджується тими похованнями, у яких обрубані нижні частини ніг, як, наприклад, у похованнях 68 і 70. У похованні 68 непорушеними залишилися лише верхні частини стегнових кісток та нижні частини (до ліктів) кісток рук (рис. 10, 2). У похованні 70

збереглися стегнові та обрубані гомілкові кістки (рис. 10, 1).

Дослідник аланських старожитностей другої половини I тис. н. е. В.С. Флеров звернув увагу на цілеспрямоване ритуальне руйнування ступнів ніг кістяків. На його думку, відсікання ступнів чи вилучення колінних чашечок повинно було унеможливити вихід небезпечного покійника з могили [Флеров, 2000, с. 12]. Мабуть, приблизно такими ж мотивами могли керуватись і представники черняхівської общини, яка залишила Чернелево-Руський могильник.

Таким чином, у частини порушених поховань Чернелево-Руського могильника простежено ті чи інші ознаки, які вказують на ритуальний характер поховань. Матеріали могильника також дозволяють зробити висновок, що в цілому проміжок часу між похованням та порушенням не був тривалий і порушення здійснювали ті ж люди, які й ховали, що добре знали розміщення могил та положення кістяків у них. На користь цього свідчить точність вкопів у могили при здійсненні порушень. Лише в окремих похованнях зафіксовані широкі пошукові ями, як, наприклад, у похованнях 15, 128, 262.

Видається, що черняхівські поховання порушували через кілька років після поховання. На користь цього свідчить наявність у низці поховань переміщених груп кісток, які зберігають свій анатомічний порядок. Подібні знахідки дозволили дослідникам висловити припущення, що такі поховання були порушені через 5–6 років після захоронення, коли ще не всі зв'язки перетліли [Никитина, 1988, с. 91]. Щоправда етнографічні паралелі дозволяють припускати ще й коротший проміжок часу між похованням та порушенням. В Афонському монастирі, де зафіксовано традицію відкриття могил, воно здійснювалось через три роки після поховання. Метою відкриття могили було засвідчити посмертну долю похованого, причому, якщо м'які тканини мерця не зітліли повністю, то це вважалося ознакою того, що людина вела не зовсім праведне життя [Флеров, 2000а, с. 56, 62].

З іншого боку, можна припускати, що при проведеному подібних ритуалів могли порушувати



1



2

Рис. 10. Ритуально порушені поховання: 1 — 70; 2 — 68



кілька поховань одночасно. У похованні 38 Чернелево-Руського могильника містяться залишки трьох поховань, які були, мабуть, одночасно порушені, у результаті чого їх кістки перемішались. Одночасно порушені й поховання 93 (доросле) та 94 (дитяче), а також поховання 67 та 68, кістки яких перемішані. Подібні приклади дозволяють зробити припущення, що перекопи відбувались не через визначений термін після поховання покійника, а є проявом якогось іншого обряду, коли перекопували групи могил одночасно, незалежно від тривалості часу після їх захоронення.

На одночасний і масовий характер порушень черняхівських поховань Дністровсько-Прутського межиріччя свого часу звертав увагу Е.О. Рікман, хоч і пов'язував це з грабунком могил [Рікман, 1975, с. 278—280]. В.М. Войнаровський вважає, що масові руйнування черняхівських готських і сарматських поховань здійснили слов'яни після відходу перших у Подунав'я [Войнаровський, 1998, с. 333]. Щоправда, ця точка зору не отримала визнання серед дослідників [Магомедов, 2004, с. 159; Строцень, 2008, с. 59—60]. Матеріали Чернелево-Руського могильника засвідчують, що порушення могил відбувались під час функціонування пам'ятки, а не після. Наприклад, непорушене поховання 39 перекривало ранне порушене поховання 41.

Питання походження ритуалу порушень поховань у черняхівській культурі далеко від однозначного вирішення. З одного боку, пору-

шення могили є широко поширеною традицією знешкодження небезпечних покійників. Проте масовість порушень, яка зафіксована на черняхівських некрополях, змушує шукати більш детальне пояснення до мотивації порушень. Адже, як зауважував свого часу І.П. Герета, не могла більшість померлих у черняхівській культурі належати до категорій небезпечних мерців [Герета, 1995, с. 151].

Говорячи про походження ритуалу порушень поховань у черняхівській культурі, варто звернути увагу, що звичай ритуального порушення поховань з'являється у сарматів у першій половині I тис. н. е. [Рікман, 1975, с. 49]. Зокрема, у Дністровсько-Прутському межиріччі понад 30 % сарматських поховань є ритуально порушеними [Гроссу, 1990, с. 34]. У цьому аспекті цікавими є висновки дослідника аланських старожитностей Північного Кавказу В.С. Флерова, який звернув увагу на ритуальне порушення могил родичів аланським населенням. За його словами, до порушення скелетів «шттовхав міцно вкорінений протягом багатьох поколінь у свідомості людей страх перед мертвими» [Флеров, 2000, с. 12]. Причому боялись не духа мерця, а безпосередньо трупа, котрий міг вийти з могили та нашкодити живим. Як зазначає В.С. Флеров, у кочовиків, які переходять до осілости, цей страх зростає, оскільки при кочівлях мертві не були постійно поряд, а при переході до осілости мертві стають постійними сусідами, що вимагає відповідних дій по захисту від їхнього негативного впливу [Флеров, 2000, с. 18—19]. Можливо, схожа мотивація була й у черняхівському суспільстві, і традиція масових порушень могил може пов'язуватись саме із сарматськими впливами в черняхівській культурі. Слід наголосити, що В.С. Флеров на північно-кавказькому могильнику Клин-Яр фіксує існування традиції знешкодження мертвих із I ст. н. е. [Флеров, 2000а, с. 65]. Ця традиція там же продовжує існувати у третій чверті I тис. н. е. [Флеров, 2000]. Хоча висловлено також припущення, що ритуаль-

ні порушення поховань в черняхівській культурі пов'язані із західними традиціями, зокрема кельтськими [Рудич, 2009, с. 218—219].

Таким чином, у частини порушених поховань Чернелево-Руського могильника простежено ті чи інші ознаки, які вказують на ритуальний характер порушень. У той же час не можна виключати й грабіжницьке походження порушень окремих поховань. Знахідка Люблянського скарбу (польське Помор'я) бронзових фібул та інших речей, які походили з пограбованих трупоспалень підтверджує практику грабіжницького порушення поховань у Європейському Барбарікумі [Мончинська, 1997, с. 211]. Додамо, що в окремих похованнях Чернелево-Руського могильника на кістках зафіксовано сліди окисів від мідних чи бронзових предметів, а самих предметів не виявлено, що може свідчити про їх вилучення.

В епоху великого переселення народів в умовах розбалансування торгових зв'язків пошук «металобрухту» для виготовлення престижних виробів із кольорових металів став актуальною й економічно вигідною справою [Магомедов, 2004, с. 159]. З іншого боку, цей період супроводжувався й значними змінами світоглядних уявлень, що, зокрема, проявилось і у поширенні християнства серед варварських етносів. Ці трансформації зменшували повагу до попередніх традицій і обрядів, що могло додатково зменшувати страх перед втручанням у могили. Мабуть, цьому до певної міри сприяли випрацьовані ритуали порушень могил, які передбачали певні магичні практики захисту від негативного впливу покійників.

На поширення грабіжництва могил у той час натякають і писемні джерела. Як повідомляє Йордан, Аларіха було поховано на дні річки, а ті полонені, які копали могилу, були вбиті, «щоб ніхто ніколи не взнав того місця» [Йордан, 1996, с. 158]. Атіллу, згідно з Йорданом, таємно поховали уночі, а тих, хто копав могилу, «щоб попередити людську цікавість перед настільки значними багатствами, вони убили усіх» [Йордан, 1996, с. 258].

Тож ритуальний характер поховань на черняхівських некрополях не виключає, що частина поховань могла бути й розграбована.

## КЛАСИФІКАЦІЯ ІНГУМАЦІЙ

Виходячи з викладених особливостей, можна запропонувати наступну класифікацію інгумацій Чернелево-Руського могильника, що включатиме у себе розподіл поховань на групи, типи та варіанти.

Групи пропонується виділяти на основі основних орієнтацій. Відповідно на Чернелево-Руському могильнику виділено поховання північної (група А), західної (група В) та східної (група С) орієнтації.

Тип пропонується виділяти на основі форми та конструкції могильної ями. У Чернелеві-Руському основними способами облаштування могильної ями була проста яма видовжених пропорцій

із вертикальними чи дещо похилими стінками (тип 1) та яма, яка мала додаткові конструкції у вигляді уступів («заплечиків»), на які могло опиратись перекриття ями (тип 3). Прості могильні ями зафіксовані у похованнях північної, західної та східної орієнтації. «Заплечики» простежені у похованнях північної та західної орієнтації.

Серед простих ям доцільно виокремити у самостійний тип ями, ширина яких значно перевищує раціональну, і які в плані наближені до підквадратних (тип 2). Подібні могильні ями виявлено лише у похованнях північної орієнтації.

Потрібно зауважити, що контури могильних ям простежено далеко не у всіх похованнях, особливо північної орієнтації. Ми можемо припускати, що поховання, у яких обрисів могильних ям не виявлено, здійснювались у найбільш поширених простих ямах. Проте відсутність зафіксованих обрисів ям все-таки змушує виділяти серед поховань північної орієнтації тип поховань, у яких конструкція могильної ями невідома (тип 0).

Таким чином, поховання північної орієнтації представлені чотирма типами (проста могильна яма, широка могильна яма, яма із заплечиками, обриси ями невідомі), західної — двома типами (проста могильна яма та яма із заплечиками) та східної — одним типом (проста могильна яма).

Варіанти виділено за складом інвентарю, адже його якісний та кількісний склад, як це зазначалось, може свідчити про ритуальні чи соціальні особливості похованих. Переважання порушених поховань у Чернелеві-Руському обмежує можливості використання кількісних показників інвентарю при характеристиці та класифікації поховань. Тому при виділенні варіантів врахована наявність чи відсутність інвентарю та його якісний склад. Відповідно, пропонується виділяти наступні варіанти у вищезокреслених типах поховань:

- а) безінвентарні;
- б) інвентар обмежено елементами одягу та особистими речами;
- в) до складу інвентарю входять приношення.

Зазначимо, що поховання північної орієнтації у широких ямах та ямах із заплечиками, обов'язково супроводжувались приношеннями. Водночас приношення не відомі у похованнях східної орієнтації, що може свідчити про різний соціальний статус похованих за цими типами обрядів.

Як окрему категорію доцільно виділяти поховання, пов'язані з ритуалами вторинних поховань — поховання в малих ямах-костницях та поховання черепів.

Таким чином, загалом на Чернелево-Руському могильнику можна виділити 18 варіантів інгумаційних поховань, що відображають основні ритуально-обрядові групи населення, яке залишило могильник (табл. 2).

Очевидно, найранішими на могильнику є поховання північної орієнтації, що супроводжувались інвентарем, до складу якого входили приношення (типи А1в та А0в). Саме до даних

типів належать поховання Чернелево-Руського могильника 1 фази черняхівської культури за Є.Л. Гороховським<sup>1</sup> [Гороховский, 1988, с. 45].

Інші типи поховань поширюються пізніше. Можна припускати, що інвентарні поховання західної орієнтації, судячи за знахідками фібул та пряжок, поширюються не раніше початку IV ст. н. е. Ранню появу окремих поховань західної орієнтації в черняхівській культурі припускає М. Мончинська [Mączynska, 1996, с. 338—339]. Але О.В. Петраускас, проаналізувавши визначені М. Мончинською ранні комплекси (Ружичанка, пох. 30 та Данчени, пох. 166) прийшов до висновку, що «обрані дослідницею для аналізу поховальні комплекси та спостереження за планіграфією могильників не дають підстав стверджувати про появу ТПЗ на початкових етапах розвитку черняхівської культури» [Петраускас, 2009, с. 195]. На думку О.В. Петраускаса, обряд поховання небіжчиків головою на захід невідомий на ранніх етапах черняхівської культури. Час його появи пов'язується з початком IV ст. н. е. і синхронізується з горизонтом археологічних знахідок початку ступені С3 [Петраускас, 2009, с. 195].

Матеріали Чернелево-Руського могильника в цілому підтверджують висновки О.В. Петраускаса. Зокрема, до найраніших інвентарних поховань західної орієнтації у Чернелеві-Руському можна зарахувати поховання 15 і 301а. До складу інвентарю поховання 15 входила двочленна арбалетна фібула з підв'язним приймачем типу Гороховський/Б1 (рис. 5, 1а). Подібні фібули найбільш характерні для виділеної Є.Л. Гороховським «бережанської» фази культури, яка синхронізується з кінцем ступені С2 та початком С3 центральноєвропейської хронологічної схеми.

Особлива ситуація у похованні 301. Як уже зазначалось, поховання 301 є залишками двох поховань, раніше з яких порушене. З цим порушеним похованням можна пов'язати залишки інвентарю, які виявлені у могильній ямі. Таким чином, із похованням 301а можна пов'язати бронзовий язичок пряжки хрестоподібної форми (рис. 5, 2а). Подібні язички характерні для Ω-подібних пряжок (зокрема тип Е2 за Р. Мадидою-Легутко), які були поширені в Центральній Європі у періоди С1b та С2 пізньоримського часу [Madyda-Legutko, 1986, s. 41, Taf. 10]. У Чернелеві-Руському разом із таким язичком виявлено фрагмент скляного кубка із шліфованими овалами (рис. 5, 2б), який можливо пов'язати з типом 230 скляних кубків за класифікацією Г.Ю. Еггерса [Eggers, 1951, Taf. 16, 230]. Тож, найбільш ймовірно, що пряжка з описаним язичком використовувалась на початку IV ст. Отже, матеріа-

ли Чернелево-Руського могильника дозволяють визначити час появи ранніх інгумацій західної орієнтації кінцем III — початком IV ст. Однак поширенішими вони стають у середині IV ст.

Свого часу Е.О. Симонович висловив припущення про належність поховань західної орієнтації християнам [1963, с. 49—60; 1970, с. 116—119; 1978, с. 111—114]. Його гіпотеза була підтримана низкою дослідників [Рикман, 1975, с. 251—252; Брайчевський, 1988, с. 18—20; Винокур, 2000, с. 161; Никитина, 2008, с. 128—130]. Проте останнім часом висловлено й сумніви щодо християнського походження інгумацій західної орієнтації. Висловлені припущення про етнічне [Магомедов, 2001, с. 38], родове [Mączynska, 1996, с. 240—242] чи соціальне [Петраускас, 2009, с. 197—199] походження цієї традиції. Хоча це тема окремого дослідження й через обмежений обсяг статті немає можливості навести всі аргументи, вважаємо за потрібне зазначити, що висловлені дослідниками сумніви не заперечують можливості християнського походження цього обряду. Більше того, наведені гіпотези також залишаються дискусійними<sup>2</sup>. Тож, на наш погляд, гіпотеза про приналежність християнам черняхівських поховань, орієнтованих головою на захід, залишається актуальною.

Не з'ясованим залишається й час появи у черняхівській культурі інгумацій, орієнтованих головою на схід. Наявні дані дозволяють висловити припущення, що цей обряд вже був відомий у середині — другій половині III ст. Зокрема, у похованні східної орієнтації 125 знаходимо скляну намистину типу Пс III/76 за О.В. Гопкало (рис. 5, 3а). Поширення намистин цього типу дослідниця відносить до другої половини III ст. [Гопкало, 2008, с. 51]. А. Коковський такі намистини виділив у тип Р8. І за висновками дослідника, у масломичській групі вони характерні для кореляційної підгрупи ІВ, яка відповідає ранній фазі пізньоримського часу [Kokowski, 1995, s. 16; 22—23; rys. 4h; 21, 15].

Інше поховання східної орієнтації (пох. 135) Чернелево-Руського могильника включало фібулу варіанту Гороховський/Б1 (рис. 5, 5а), котрі з'являються в останній чверті III ст. [Гороховский, 1988, с. 44]. Крім цього, на могильнику відоме й ще одне широтно орієнтоване поховання 210, у якому виявлена масивна дугаста підтрикутна в перерізі спинка фібули, що, можливо, належала фібулі групи Альмгрен VII<sup>3</sup> (рис. 5, 4а). Але це поховання порушене, що не дозволяє визначити його первісну орієнтацію — східну чи західну (рис. 5, 4).

2. Див. напр. аналіз О.В. Петраускаса гіпотез М. Мончинської та Б.В. Магомедова [Петраускас, 2009, с. 196—199]. Водночас тезі О.В. Петраускаса про приналежність інгумацій західної орієнтації нерівноправним верствам черняхівського населення суперечить, наприклад, західна орієнтація «князівських» поховань Холмське, 56 чи Коблево, 19 [Гудкова, Фокеев, 1984, с. 71; Симонович, 1979, с. 90].

3. Висловлюю щирі вдячності Є.Л. Гороховському за допомогу у визначенні фібули.

1. До першої фази Є.Л. Гороховський помилково відніс і поховання 55. Помилка дослідника була спричинена тією обставиною, що в експозиції Тернопільського краєзнавчого музею разом із матеріалами з цього поховання експонується гладка підв'язна фібула, яка за звітими І.П. Герети, походить із культурного шару і не має відношення до цього комплексу





З порівняно пізніми етапами розвитку могильника пов'язується більшість поховань у ямах із заплечиками. За набором інвентарю вони синхронізуються з виділеними Є.Л. Гороховським («косанівською») та пізнішими фазами черняхівської культури. Також із пізніми етапами функціонування могильника варто пов'язувати появу поховань у широких (підквадратних) ямах із багатим інвентарем (тип А2), на що, зокрема, вказують знахідки в похованнях цього типу гребенів із виділеною півовальною спинкою третього класу за Р.Г. Шишкіним (пох. 61 та 302). Незвичні конструкції могильних ям, їх значні розміри, а також порівняно багатий інвентар (як у похованні 61) можуть свідчити, що ці поховання належали привілейованим представникам тогочасної общини. До речі, Н.М. Кравченко свого часу зазначила, що поховання виділеного нею серед інгумацій північної орієнтації третього археологічно-соціологічного типу (тобто багаті поховання) датуються фінальним етапом культури (друга половина IV — початок V ст.) [Кравченко, 1987, с. 220].

Варто зауважити, що безінвентарні поховання північної орієнтації (за наведеною вище типологією типи А1а і А0а) зосереджені переважно на окраїнах некрополя. На південній і східній окраїнах вони розміщені вперемішку з такими ж безінвентарними похованнями західної орієнтації. Тяжіння безінвентарних поховань північної орієнтації поряд із аналогічними похованнями західної орієнтації до окраїн могильника може пояснюватись хронологічними причинами і вказувати на пізній час їх поширення на могильнику.

Таким чином, з однієї сторони зростання кількості безінвентарних поховань до фіналу функціонування могильника, а з іншої — поява нових типів багатих поховань, мабуть, є свідченням розвитку соціальної диференціації черняхівської спільноти, яка стала особливо виразною з другої половини IV ст.

*Брайчевський М.Ю.* Утвердження християнства на Русі. — К., 1988.

*Васильев Ю.М.* Деструкция органических веществ при двухактных погребениях // Вестн. Дальневосточ. отдел. РАН. — 2005. — № 2. — С. 31—42.

*Винокур І.С.* Черняхівська культура: витоки і доля. — Кам'янець-Подільський, 2000.

*Войнаровский В.* Про час і мотиви руйнації інгумаційних поховань черняхівської культури / В. Войнаровский // ЗНТШ. — 1998. — С. 318—342.

*Гей О.А.* Проблема выделения скифо-сарматских элементов в черняховской культуре // Stratum plus. — 2001—2002. — № 4. — С. 296—314.

*Герета І.П.* Звіт про археологічні дослідження у Чернеліві-Руському у 1974 р. // НА ІА НАН України. — 1974/81.

*Герета І.П.* Звіт про археологічні дослідження у Чернеліві-Руському у 1975 р. // НА ІА НАН України. — 1975/89.

*Герета І.П.* Звіт про розкопки Чернелево-Руського могильника у 1978 р. // НА ІА НАН України. — 1978/34.

*Герета І.П.* Звіт про розкопки могильника черняхівської культури в селі Чернеліві-Руському Тернопільського району Тернопільської області в 1981 році // НА ІА НАН України. — 1981/115.

*Герета І.П.* Новые могильники черняховской культуры Западной Подолии и вельбарская культура // Kultura wielbarska w młodszym okresie rzymskim. — Lublin, 1989. — Т. 2. — С. 283—313.

*Герета І.П.* Розкопки черняхівського могильника в Чернеліві-Руському // Нові матеріали з археології Прикарпаття і Волині. — Львів, 1991. — С. 29—31.

*Герета І.П.* Звіт про дослідження черняхівського й давньоруського могильника у с. Чернелів Руський у 1992 р. // НА ІА НАН України. — 1992/168.

*Герета І.П.* Нові пам'ятки Західного Поділля в світлі проблем черняхівської культури // МДАПВ. — 1995. — Вип. 6. — С. 144—163.

*Герета І.П.* Археологічні відкриття у Чернеліві-Руському в 1994 році // Наук. зап. Тернопіль. краєзнав. музею. — Тернопіль, 1997. — Кн. 2. — Ч. 1. — С. 16—38.

*Герета І.П.* Звіт про дослідження черняхівського та давньоруського могильників у Чернеліві-Руському в 1998 р. // НА ІА НАН України. — 1998/85.

*Герета І.П.* Звіт про дослідження могильника черняхівської культури у Чернеліві-Руському в 1999 р. // НА ІА НАН України. — 1999/52.

*Герета І.П.* Звіт про розкопки черняхівського могильника в Чернеліві-Руському в 2000 році // НА ІА НАН України. — 2000/119.

*Гонкало О.В.* Бусы и подвески черняховской культуры. — К., 2008.

*Гороховский Е.Л.* Хронология черняховских могильников Лесостепи Украины // Тр. V Междунар. конгр. археологов-славистов. — М., 1988. — Т. 4. — С. 34—46.

*Гросу В.И.* Хронология памятников сарматской культуры Днестро-Прутского междуречья. — Кишинев, 1990.

*Гудкова А.Д., Фокеев М.М.* Земледельцы и кочевники в низовьях Дуная I—IV вв. н. э. — К., 1984.

*Иордан.* О происхождении и деяниях гетов. — СПб., 1996.

*Кравченко Н.М.* О методике социологического анализа погребального обряда племен черняховской культуры // Исследование социально-исторических проблем в археологии. — К., 1987. — С. 209—227.

*Магомедов Б.В.* Поховальні споруди, як ознака соціального статусу в черняхівському суспільстві // Проблеми походження та історичного розвитку слов'ян. — Київ; Львів, 1997. — С. 79—85.

*Магомедов Б.В.* Черняховская культура. Проблема этноса. — Люблин, 2001.

*Магомедов Б.В.* Могильник черняхівської культури Кам'янка-Анчекрак // Археологія давніх слов'ян. — К., 2004. — С. 131—164.

*Мончинская М.* Страх перед мертвыми и культ мертвых у германцев в IV—VII вв. н. э. (на основании так называемых погребений специфического обряда) // Stratum plus. — 1997. — С. 207—213.

*Некрасова А.Н.* Памятники черняховской культуры Днепрового Левобережья // Готы и Рим. — К., 2006. — С. 87—200.

*Никитина Г.Ф.* Систематика погребального обряда племен черняховской культуры. — М., 1985.

*Никитина Г.Ф.* Могильник у с. Оселивка Кельменецкого района Черновицкой обл. // Могильники черняховской культуры. — М., 1988. — С. 5—97.

*Никитина Г.Ф.* Типология труположений в погребальном обряде черняховской культуры // РА. — 1993. — № 4. — С. 145—159.

Никитина Г.Ф. Черняховская культура Поднестровья (по результатам анализа археологических источников). — М., 2008.

Петраускас О.В. Про один із можливих різновидів трупоспалення на могильниках черняхівської культури // Старожитності I тисячоліття нашої ери на території України. — К., 2003. — С. 114—121.

Петраускас О.В. Час появи та деякі особливості розвитку трупопокладень із західною орієнтацією в черняхівській культурі (за даними могильників України) // Osrogotika. Археология Центральной и Восточной Европы познеримского времени и Эпохи Великого переселения народов: Сб. науч. тр. к 10-летию ГСАЭ ХНУ им. В.Н. Каразина. — Харьков, 2009. — С. 186—215.

Петраускас О.В., Шишкін Р.Г., Бабенко Р.В. Дослідження археологічних пам'яток пізньоримського часу на Київщині у 2005 р. // АДУ 2004 — 2005 рр. — 2006. — С. 299—302.

Ратич О. Древньоруські пам'ятки на території Західних областей УРСР. — К., 1957.

Рафалович И.А. Данчены. Могильник Черняховской культуры III—IV вв. н. э. — Кишинев, 1986.

Рикман Э.А. Этническая история населения Поднестровья и прилегающего Подунавья в первых веках нашей эры. — М., 1975.

Рудич Т.А. Центральноевропейское влияние в погребальном обряде черняховской культуры // Osrogotika. Археология Центральной и Восточной Европы познеримского времени и Эпохи Великого переселения народов: Сб. науч. тр. к 10-летию ГСАЭ ХНУ им. В. Н. Каразина. — Харьков, 2009. — С. 216—221.

Седов В.В. Скифо-сарматские элементы в погребальном обряде Черняховской культуры // Вопросы древней и средневековой археологии Восточной Европы. — М., 1978. — С. 99—107.

Сымонович Э.А. Магия и обряд в черняховскую эпоху // СА. — 1963. — № 1. — С. 49—60.

Симонович Е.О. Христианство і черняхівська культура // Матеріали III Подільської іст.-краєзнавч. конф. — Львів, 1970. — С. 116—119.

Сымонович Э.А. О культовых представлениях населения юго-западных областей СССР в позднеантичный период // СА. — 1978. — № 2. — С. 105—116.

Сымонович Э.А. Коблевский и Рагжевский могильники около г. Одессы // Могильники черняховской культуры. — М., 1979. — С. 63—111.

Симонович Е.О. Про соціальну структуру черняхівського суспільства за матеріалами поховального обряду // Археологія. — 1995. — № 4. — С. 37—49.

Сымонович Э.А., Кравченко Н.М. Погребальные обряды племен черняховской культуры. — М., 1983 (САИ. — Вып. Д1—22)).

Строцьень Б.С. Черняхівська культура Західного Поділля. — Тернопіль, 2008.

Тилищак В.С. Трупоспалення Чернелово-Руського черняхівського могильника // Археологія. — 2008. — № 1. — С. 7—14.

Толстая С.М. Обычай вторичного погребения в зеркале археологии и этнографии // Природа. — 1998. — № 7. — С. 92—98.

Флеров В.С. Аланы Центрального Предкавказья V—VIII вв.: обряд обезвреживания погребенных. Труды Клин-Ярской экспедиции. — М., 2000. — Т. 1.

Флеров В.С. Розыскания по обряду обезвреживания погребенных в раннесредневековой Восточной Европе // Степи Европы в эпоху Средневековья. — Донецк, 2000. — Т. 1. — С. 55—73.

Eggers H.J. Der gemische import im freien Germanien. — Hamburg, 1951. — I—II.

Janush B. Zabutki przedhistoryczne Galicyi Wschodniej. — Lwow, 1918.

Kokowski A. Grupa Masłomecka. Z badań nad przemianami kultury gotów w młodszym okresie rzymskim. — Lublin, 1995.

Kokowski A. Archeologia gotów. Goci w Kotlinie Hrubieszowskiej. — Lublin, 1999.

Mączynska M. West-ost orientierte Koerpergraeber der Cernjachov-Kultur // МАИЭТ. — 1996. — Т. 5. — С. 338—342.

Madyda-Legutko R. Die Guertelschnallen der romemischer Kaiserzeit und fruehen Voelkerwanderungszeit im mitteleuropaeischen Barbaricum. — 1986 (BAR, International Series. — N 360).

Schultze E. Zu den Kindergrabern im Bereich der Cernjachov-Kultur // Europa Barbarica Monumenta. Studia Gothica. — Lublin, 2004. — IV. — S. 415—425.

В. С. Тилищак

## ИНГУМАЦИИ ЧЕРНЕЛОВО-РУССКОГО МОГИЛЬНИКА ЧЕРНЯХОВСКОЙ КУЛЬТУРЫ: особенности погребальных обрядов

Статья посвящена результатам исследования погребальных обрядов ингумаций Чернелово-Русского черняховского могильника, который был исследован тернопольским археологом И.П. Геретой в 1973—2000 гг.

В статье содержится анализ особенностей погребений различной ориентации, могильных сооружений, сопровождающего инвентаря. Прослежены ритуальные действия, связанные с нарушением погребений, и выделены вторичные погребения. Разработана классификация погребений на основе ориентации и формы могильной ямы, а также сопровождающего инвентаря. В целом на могильнике выделено 18 вариантов ингумационных погребений, которые отражают основные ритуально-обрядовые группы населения, которое оставило могильник.

V. S. Tylyschak

## INHUMATIONS OF CHERNYAKHIV'S CULTURES IN CHERNELIV RUSKY'S BURIER (features of burial ritual)

The article is devoted to the results of researching of burial ritual inhumation of Chernyakhiv's burial in Cherneliv Rusky. It was excavated by Ternopil archaeologist I.P. Gereta during 1973—2000 years.

The article analyzes burial features of different orientation, grave constructions and accompanying equipment. Some ritual actions connected with violation of burials were traced and a few secondary burials were allocated. Also the classification of burials was designed which based on the orientation and shape of burial pits and accompanying equipment. In general there are 18 variants of inhumation burials that reflect main sacril ritual groups which left information about burial.