

Ростислав Сосса

**ДЕЛІМІТАЦІЯ ТА ДЕМАРКАЦІЯ
ДЕРЖАВНОГО КОРДОНУ УКРАЇНИ:
КАРТОГРАФО-ГЕОДЕЗИЧНІ АСПЕКТИ**

У статті розглянуто стан та особливості проведення комплексу робіт з делімітації та демаркації сухопутних і морських ділянок державного кордону України. Особливу увагу акцентовано на картографічній складовій при встановленні державних кордонів. На основі картографічних матеріалів переконливо обґрунтовано приналежність Україні острова Коса Тузла. Висвітлено проблемні питання проведення делімітаційних і демаркаційних робіт.

Ключові слова: делімітація, демаркація, топографічна карта, договір, державний кордон.

Одним із визначальних чинників державотворення після проголошення незалежності України, ознакою її правосуб'єктності є встановлення державного кордону. Історичні, етнічні, нормативно-правові аспекти формування державного кордону України стали темою численних наукових досліджень (Боечко В.Д., Ганжа О.І., Захарчук Б.І., Верменич Я.В., Єфіменко Г.Г., Кульчицький С.В., Дністрянський М.С., Заставний Ф.Д., Лоза Ю.І., Романцов В.О., Сергійчук В.І., Дмитриченко В.І., Дмитрук В.І., Царьов Ю.О. та ін.). Низка публікацій присвячена питанням особливостей проведення картографо-геодезичних робіт при встановленні державного кордону (Бондар А.Л., Дьогтяр А.М., Заєць І.М., Кондратюк О.В., Сосса Р.І., Трюхан М.О., Ящук В.М. та ін.).

Саме картографо-геодезичним аспектам виконання робіт з делімітації та демаркації державного кордону України присвячена наша стаття, автор якої у 2005–2006 роках у складі української делегації неодноразово брав участь у засіданнях Спільної українсько-молдовської демаркаційної комісії, Експертної групи з делімітації морської ділянки державного кордону з Російською Федерацією, Експертної групи з переговорів щодо делімітації тристоронньої точки стику державних кордонів України, Республіки Білорусь та Республіки Польща.

Договірно-правове оформлення державного кордону базується на комплексі нормативних актів. Це передусім Конституція, відповідні закони України, укази та розпорядження Президента, поста-

нови Уряду, двосторонні та багатосторонні міжнародні договори. На основі цих документів і готуються міжнародні договори про спільний державний кордон, про його режим, про пункти пропуску, про передавання і приймання осіб через кордон, про спрощений порядок перетинання лінії кордону, про співробітництво з прикордонних (митних) питань, про делімітацію та демаркацію державного кордону тощо.

Режим державного кордону регламентується законами України «Про державний кордон», «Про виключну (морську) економічну зону України», Митним кодексом, а також міжнародними договорами — двосторонніми та багатосторонніми. Основна мета режиму державного кордону — регулювання всіх питань, пов'язаних із взаємовідносинами сусідніх держав на кордоні.

Територія сучасної держави Україна, її сухопутний і морський кордони склалися історично, формуючись упродовж тривалого часу. Правовий аспект проходження сучасного державного кордону України визначає стаття 5 Закону України «Про правонаступництво України» 1991 р.: «Державний кордон Союзу РСР, що відмежовує територію України від інших держав, та кордон між Українською РСР і Білоруською РСР, РРФСР, Республікою Молдова за станом на 16 липня 1990 року є державним кордоном України»¹.

Для остаточного визначення кордонів між сусідніми державами необхідно укладення міжнародних договорів. Державні кордони вважають визнаними та встановленими, коли вони погоджені сусідніми державами. Стаття 2 Закону України «Про державний кордон України» 1991 р. зазначає, що «Державний кордон України визначається Конституцією та законами України, а також міжнародними договорами України, згода на обов'язковість яких надана Верховною Радою України»².

Особливе місце у встановленні державних кордонів займає картографічна складова. Одними із найважливіших питань договірно-правового оформлення державного кордону є питання делімітації та демаркації. Тому для встановлення кордонів необхідно, щоб вони були делімітовані (лінія проходження кордону позначена на великомасштабних топографічних картах і описана) та демарковані (лінія проходження кордону позначена на місцевості та описана).

Карти відіграють важливу роль в унаочненні географічного розміщення державних утворень і проходження їх кордонів, виконуючи функцію інформування для різноманітних потреб суспіль-

¹ Закон України «Про правонаступництво України» від 12.09.1991 р. № 1543-ХІІ // Відомості Верховної Ради України. — 1991. — № 46. — С. 617.

² Закон України «Про державний кордон України» // Відомості Верховної Ради України. — 1992. — № 2. — Ст. 2.

ства. Відображення державних кордонів на картах є відповідальною справою. Офіційним документом для нанесення державного кордону на топографічну карту або на офіційне видання політико-адміністративної карти є погоджені сторонами матеріали делімітації та демаркації.

У відповідності до статті 8 Закону України «Про топографо-геодезичну і картографічну діяльність» до компетенції центрального органу виконавчої влади, що реалізує державну політику у сфері топографо-геодезичної і картографічної діяльності (нині це Державна служба України з питань геодезії, картографії та кадастру), наряду з іншими питаннями, належить організація топографо-геодезичних і картографічних робіт. Відповідно до статті 11, зазначеного Закону, до загальнодержавних топографо-геодезичних і картографічних робіт належить топографо-геодезичне, картографічне та гідрографічне забезпечення делімітації, демаркації і перевірки державного кордону України³.

З набуттям Україною статусу незалежної держави постало питання визначення державних кордонів із колишніми республіками СРСР, а нині суверенними державами — Російською Федерацією, Республікою Білорусь і Республікою Молдова та переоформлення матеріалів демаркації з Республікою Польща, Словацькою Республікою, Угорською Республікою і Румунією.

Для проведення офіційних переговорів щодо встановлення державного кордону між сусідніми державами спеціальними розпорядженнями формують спільні комісії з питань делімітації, а потім і демаркації державного кордону, робочі групи, а також групи експертів. Представники Укргеодезкартографії (апарату та підприємств галузі) і Топографічної служби Збройних Сил України Указами Президента України та розпорядженнями Кабінету Міністрів України були включені до персонального складу делегацій України для участі в засіданнях спільних міждержавних комісій з питань делімітації та демаркації українсько-білоруського, українсько-молдовського і українсько-російського державних кордонів.

Практична реалізація завдань з делімітації кордону становить значний за обсягом комплекс договірно-правових, організаційних, технічних та інших заходів, який, зокрема, передбачає: підготовчі роботи картографо-геодезичних та землепорядних служб; оновлення топографічних карт; визначення та узгодження проекту лінії кордону на картографічних матеріалах, погодження його між суміжними районними та обласними органами місцевої влади, а також на рівні експертних робочих груп та спільних комісій; оптимізація проходження лінії кордону (взаємообмін земельними ділян-

³ Закон України «Про топографо-геодезичну і картографічну діяльність // Відомості Верховної Ради України. — 1999. — № 5–6. — Ст. 8, 11.

ками); розгляд спірних питань; підготовка проекту договору про державний кордон, а також протоколу-опису та альбому топографічних карт.

До комплексу демаркаційних робіт входять: підготовчі картографо-геодезичні та землевпорядні роботи; розробка техніко-економічного обґрунтування; винесення проекту лінії державного кордону на місцевість відповідно до матеріалів делімітації; закріплення лінії кордону; встановлення прикордонних знаків та визначення їх планових координат і висот; оновлення топографічних карт масштабу 1:10 000 державного кордону та прикордонної території, які є основою для проведення топографо-геодезичного та картографічного моніторингу прикордонних територій; складання проекту протоколу про демаркацію кордону, протоколу-опису проходження лінії кордону, альбому топографічних карт, протоколів прикордонних знаків, каталогу координат прикордонних знаків та інших демаркаційних документів; підготовка договору про режим державного кордону.

Загальна схема процесу картографо-геодезичного забезпечення встановлення державного кордону, що розроблена Науково-дослідним інститутом геодезії і картографії, представлена на рис. 1.

Розрізняють сухопутні, водні та повітряні кордони. Сухопутні кордони проходять, як правило, із урахуванням реальних особливостей місцевості (гори, річки, озера, болота тощо). Кордони можуть провести прямою лінією між погодженими точками, природними рубежами (гребенем хребта, тальвегом, річкою, вздовж доріг, лісопосадок та інших об'єктів місцевості), а також між паралелями та меридіанами. Водні кордони поділяють на річкові, озерні, кордони в межах інших водойм і морські. Кордони по річках найчастіше проходять посередині головного фарватеру або посередині чи по тальвегу річки, якщо вона несудноплавна. Морським кордоном державної території є зовнішня межа територіального моря або лінія розмежування територіальних вод між суміжними чи навпроти розташованими державами. Морські простори України складаються з виключної економічної зони, континентального шельфу та міжнародної протоки. На ці території держава поширює свої суверенні права відповідно до норм міжнародного права та національного законодавства⁴.

Західні кордони України були демарковані ще в радянські часи, у післявоєнні роки, а в подальшому їх перевіряли або редемарковували. Зазначимо, що в СРСР делімітацією та демаркацією державного кордону займались виключно підрозділи Військово-

⁴ Сосса Р.І., Заєць І.М., Трюхан М.О. Картографо-геодезичні роботи для встановлення державного кордону України // Державна картографо-геодезична служба України (1991–2006) / За ред. Р.І. Сосси. — К., 2006. — С. 172–199.

топографічного управління Генерального штабу Збройних Сил СРСР. Тому західний кордон України був досить чітко визначений на місцевості й після проголошення незалежності України потребував тільки його перевірки та оновлення договірно-правових демаркаційних документів і позначення на місцевості. Ці роботи виконували підрозділи Військово-топографічної служби (ВТС) Збройних Сил України.

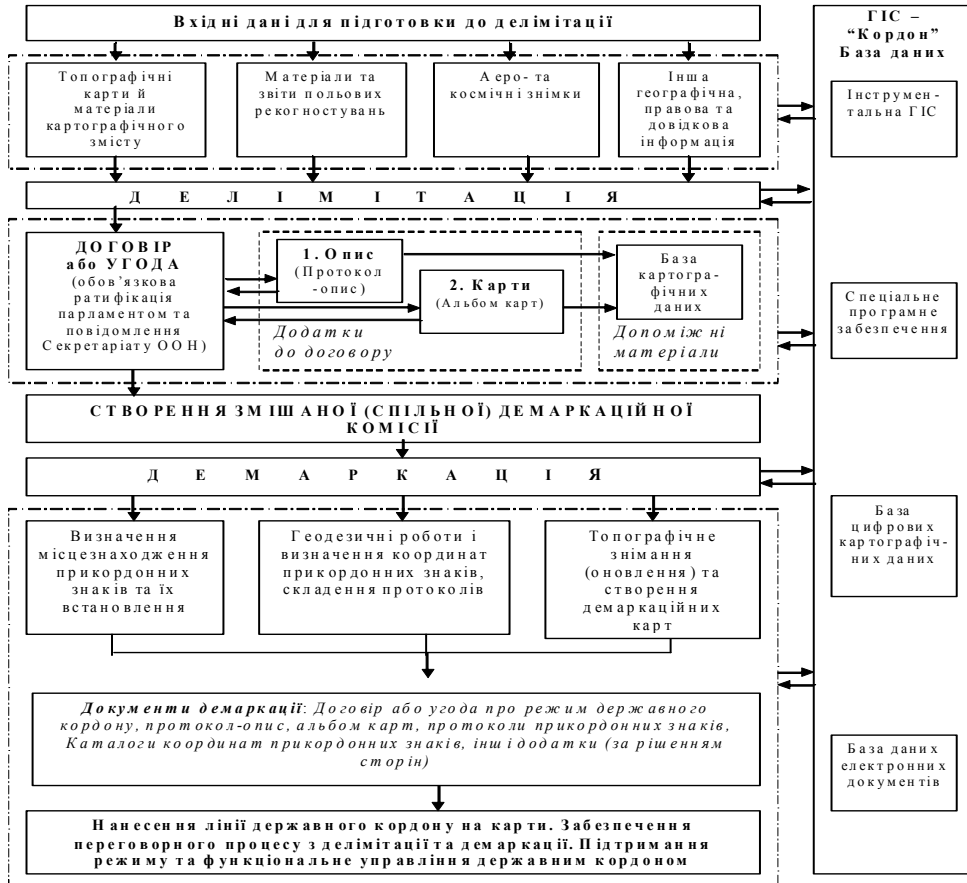


Рис. 1. Загальна схема процесу картографо-геодезичного забезпечення встановлення державного кордону

Цілкові іншою була ситуація щодо делімітації та демаркації державних кордонів між колишніми республіками СРСР, де такі роботи раніше не проводились. Роботи з встановлення адміністративних кордонів союзних республік згідно конституцій СРСР 1924, 1936 і 1977 рр. вищими органами влади СРСР, як правило, виконувались у неповному обсязі. Рішення вищих органів влади

щодо розмежування територій республік мали часто коротку описову частину, а картографічні матеріали як обов'язковий додаток найчастіше взагалі випадали з поля зору союзної влади. Документально адміністративні кордони між союзними республіками були зафіксовані тільки на черговій топографічній карті масштабу 1:100 000 та на матеріалах землеустрою. До того ж часто суб'єкти господарювання сусідніх республік вибудовували свої стосунки без належного дотримання територіального фактору. Багато населених пунктів, шляхів, промислових, сільськогосподарських та інших об'єктів у прикордонних районах за радянських часів були побудовані без належного погодження з відповідними державними органами. Сьогодні вони опинилися по обидва боки від лінії кордону. Ці питання прийшлося тепер вирішувати у процесі непростих переговорів і то тільки при наявності достатньої політичної волі в договірних сторін.

Загальна протяжність Державного кордону України становить 6992,982 км, з них 5637,982 км — сухопутна ділянка, 1355,0 км — морська ділянка. Україна має офіційний кордон із 7 країнами — членами ООН: Республікою Польща (542,39 км), Словацькою Республікою (97,852 км), Угорщиною (136,7 км), Румунією (580,8 км сухопутна і 33 км — морська), Російською Федерацією (1974,04 км сухопутна ділянка і 321 км — морська), Республікою Молдова (1222 км), Республіка Білорусь (1084,2 км).

Загальна протяжність державного кордону з **Республікою Польща** становить 542 км, з них: сухопутна ділянка — 355 км, річкова — 187 км.

Демаркаційні роботи між СРСР і Польщею були проведені у 1946–1947, 1951, 1957–1958, 1962, 1978–1979 рр. на топографічній карті масштабу 1:25 000.

У 1995–2003 рр. підрозділи ВТС ГШ виконали перевірку проходження цього кордону, але документи не набули чинності через відсутність ратифікації парламентами обох країн. Договір «Про правовий режим українсько-польського державного кордону, співробітництво і взаємодопомогу з прикордонних питань» підписано 12 січня 1993 р. і його ратифіковано парламентами.

З 2005 р. йдуть переговори з делімітації тристоронньої точки стику державних кордонів України, Республіки Білорусь та Республіки Польща. Експертною групою з представників Укргеодезкартографії, МЗС, Держприкордонслужби підготовлено проекти угоди та делімітаційної карти на основі топографічної карти масштабу 1:10 000.

Загальна протяжність державного кордону з **Угорською Республікою** становить 137 км, з них: сухопутна ділянка — 50 км, річкова — 87 км.

Демаркаційні роботи на радянсько-угорському кордоні виконувались у 1948–1949 (демаркація), 1962 (демаркація), 1976 (реде-

маркація), 1982 (редемаркація) рр. на топографічній карті масштабу 1:25 000.

У 1996–2002 рр. підрозділи ВТС ГШ ЗСУ виконали перевірку проходження державного кордону. Виготовлено демаркаційні документи на основі топографічної карти масштабу 1:10 000, але через відсутність ратифікації угорським парламентом вони не набули чинності. Договір «Про режим українсько-угорського кордону, співробітництво та взаємодопомогу з прикордонних питань» підписано 19 травня 1995 р. і його ратифіковано парламентами.

Загальна протяжність державного кордону з **Словацькою Республікою** становить 98 км, з них: сухопутна ділянка — 96 км, річкова — 2 км.

Документи демаркації між Україною та Словаччиною були створені у 1989–1994 рр. на основі топографічної карти масштабу 1:25 000.

З 2005 р. підрозділи ВТС ГШ виконують повторну перевірку проходження державного кордону. Уперше в українській практиці результати топографічного знімання оформлені у вигляді ортофотокarti масштабу 1:10 000. Договори «Про спільний державний кордон» і «Про режим українсько-словацького державного кордону, співробітництво та взаємодопомогу з прикордонних питань» підписані 14 жовтня 1993 р. і їх ратифіковано парламентами.

Загальна протяжність державного кордону та межі морських просторів з **Румунією** становить 879 км, з них: сухопутна ділянка — 614 км, морська — 265 км.

Документи демаркації між СРСР і Румунією були створені у 1948–1949 (демаркація), 1961–1962 (перевірка), 1969–1973 (перевірка), 1979 (демаркація) рр. на основі топографічної карти масштабу 1:25 000.

Сухопутна ділянка. Державний кордон з Румунією встановлено відповідно до Договору між урядом СРСР і урядом РНР про режим радянсько-румунського державного кордону, співробітництво та взаємну допомогу з прикордонних питань від 27 лютого 1961 р. та Протоколу про уточнення проходження лінії державного кордону між СРСР та РНР від 1948 р. Нотою № 618 від 22 квітня 1993 р. Румунія в односторонньому порядку денонсувала зазначений Договір, а Нотою № Н (01) 2805 від 01 серпня 1995 р. — і Протокол. На підставі цих рішень президенти України та Румунії підписали Договір про відносини добросусідства і співробітництва між Україною і Румунією від 02 червня 1997 р. Крім того, міністри закордонних справ України і Румунії уклали Угоду шляхом обміну листами.

Договір «Про режим українсько-румунського державного кордону, співробітництво і взаємну допомогу в прикордонних питаннях» укладено 17 червня 2003 р., яким практично знято проб-

лемні питання, що стосуються сухопутної ділянки державного кордону. Договір ратифіковано парламентами.

Морська ділянка. Близько двох десятків раундів переговорів щодо проекту Угоди про делімітацію континентального шельфу та виключних економічних зон України та Румунії у Чорному морі були безрезультатними. Проблеми, пов'язані з укладенням Угоди, полягали в існуючих концептуальних розбіжностях у позиціях делегацій сторін щодо застосування теорії і практики принципів делімітації континентального шельфу і виключних економічних зон. Румунська сторона наполягала на тому, що о. Зміїний є скелястим утворенням і не може враховуватися, як це записано в Конвенції ООН з морського права 1982 р., при визначенні кордонів континентального шельфу і виключних економічних зон України і Румунії в Чорному морі.

Україна доводить, що відповідно до тієї самої Конвенції острів Зміїний підпадає під визначення острова і має право на континентальний шельф і виключну економічну зону в Чорному морі. Площа спірної території моря становить понад 7 тис. км². Те, що це острів, видно неозброєним оком. Його довжина з північного сходу на південний захід становить майже 700 м. Приблизно таким самим є розмір з північного заходу на південний схід. Площа острова становить близько 20 га, максимальна висота над рівнем моря — 41 м.

Загалом відмінністю острова від скелі є наявність на ньому ґрунтового покриву і рослинності. І те, і друге на Зміїному є. Дерев порівняно небагато, переважає чагарникова і трав'яна рослинність. Про те, що Зміїний є саме островом, свідчить і використання його людьми. Вже давно (понад 150 років) на острові працює маяк. Окрім того, тут розташована прикордонна застава. На острові досить багато житлових і господарських будівель. Мешканців, а це військові, персонал маяка і науковці, протягом року практично ніколи не буває менше сорока осіб. Влітку людей на острові стає значно більше. На Зміїному утримують кілька свиней і кіз, досить багато курей, на невеликих клаптиках землі вирощують овочі.

У Конвенції ООН з морського права 1982 р. (ст. 121) зазначено, що особливістю скелі є непридатність для підтримання життя людини або для самостійної господарської діяльності. І тут не зайве ще раз навести незаперечний факт: на острові вже майже шістьдесят років живуть громадяни України.

Українська запитна лінія (західна межа спірного району) лежить на незначній віддалі на захід від рівновіддаленої. Хоча обрахунки показують, що Україна могла б претендувати на значно більшу ділянку, оскільки довжина її берегової лінії у кілька разів перевищує румунську. А відповідно до норм і принципів міжнародного морського права цей географічний фактор є визначальним.

Українська сторона наполягала на проведенні делімітації зовнішніх кордонів континентального шельфу і виключних економічних зон України і Румунії в Чорному морі згідно з нормами і принципами міжнародного права. Її позиція полягала у відстоюванні запитної лінії української делегації, визначеної з урахуванням комплексу принципів делімітації, наведених у статті 4 уже згаданої вище Угоди між міністрами закордонних справ України і Румунії, з відданням при цьому переваги принципу справедливості та пропорційності у ході розмежування⁵.

Угода про делімітацію континентального шельфу та виключних економічних зон України та Румунії у Чорному морі не знайшла свого вирішення у двосторонніх переговорах. У вересні 2004 р. Румунія звернулася до Міжнародного суду ООН в Гаазі із заявою про проведення делімітації морської ділянки кордону з врахуванням того, що Зміїний є скелею. У серпні 2005 р. вона подала туди ж свій меморандум, на який Україна підготувала і подала контрмеморандум у травні 2006 р. Переговори, які продовжувалися і після звернення Румунії до Суду, позиції сторін суттєво не зблизили. З лютого 2009 р. Міжнародний суд виніс остаточне рішення з цього питання, яке не підлягає апеляції. Хоча Зміїний визнано островом, проте це не вплинуло на проведення лінії виключної економічної зони України, яку відстоювала українська сторона.

Переконливі аргументи щодо трактування Зміїного як острова наведено в науковому монографічному виданні «Острів Зміїний. Природа і люди»⁶, в якому узагальнено природничу, картографічну, історичну, суспільно-економічну та функціонально-землепорядну інформацію про острів. На жаль це дещо запізніле малотиражне видання не було перекладено англійською мовою, що могло би вплинути на формування думки міжнародної спільноти. А румунська сторона після відповідного подання до Суду доклала багато зусиль для пропаганди в міжнародному інформаційному просторі своєї позиції.

Картографо-геодезичне забезпечення переговорного процесу здійснювали Науково-дослідний інститут геодезії і картографії та підрозділ Мінтрансу — філія Державної установи «Держгідрографія» — «Укрморкартографія».

Загальна протяжність межі виключної економічної зони та континентального шельфу з **Турецькою Республікою** становить близько 393 км. Україна підтвердила Угоду між СРСР і Туреччиною від 1978 р. Проте залишається невирішеним питання місцепо-

⁵ *Сосса Р.І., Заєць І.М., Трюхан М.О.* Картографо-геодезичні роботи... — С. 196–198.

⁶ *Острів Зміїний. Природа і люди / Д.В. Ніколаєнко, В.М. Пашенко, М.О. Трюхан та ін.* — К., 2008.

ложення тристоронньої (або чотиристоронньої) точки стику між Україною, Румунією, Туреччиною (можливо, і Болгарією), а також останнього сегменту лінії.

Загальна протяжність державного кордону з **Республікою Молдова** становить 1222 км та проходить по територіях Чернівецької, Вінницької та Одеської областей.

Делімітація українсько-молдовського державного кордону виконана у 1995–1999 рр. Територія делімітації була повністю покрита топографічними картами масштабів 1:10 000 і 1:25 000 (у системах координат 1942 і 1963 років)⁷ та 1:50 000 різних років видання. З огляду на тривалість процесу оновлення топографічних карт було прийнято рішення проводити делімітацію по аркушах наявних топографічних карт, що в окремих випадках у майбутньому дещо ускладнило процес демаркації. Проект лінії кордону спочатку нанесли на робочі топографічні карти масштабу 1:10 000 (у випадку їх відсутності на карти масштабу 1:25 000), після офіційного погодження сторонами лінію кордону було перенесено на топографічну карту масштабу 1:50 000.

Великі дискусії під час засідань Спільної українсько-молдовської делімітаційної комісії велися навколо початкової південної точки кордону при впадінні річки Прут в Дунай. Згідно опису проходження адміністративного кордону між союзними республіками Українською РСР і Молдавською РСР 1940 року кордон від останньої точки повороту виходив на гирло р. Прут. Унаслідок відцентрової сили, яка виникає при обертанні Землі, русло річки відтоді змістилося на захід вгору по течії Дунаю. Українська сторона мала всі законні підстави відкоректувати лінію проходження кордону до нового гирла р. Прут. Однак було здійснено нерівноцінний, на наш погляд, обмін дозволу на вихід Молдови до Дунаю на ділянку

⁷ Система координат 1942 року була впроваджена на територію СРСР в 1946 р. У цій системі координат створювали і видавали в СРСР топографічні карти всіх масштабів, карти мали обмежувальний гриф «Таємно». У 1963 р. було розроблено умовну «напіввідкриту» систему координат 1963 року. У цій системі координат почали створювати топографічні карти масштабів 1:100 000, 1:25 000, 1:10 000, 1:5 000, які мали обмежувальний гриф «Для службового використання». Топографічні карти масштабів 1:1 000 000, 1:500 000, 1:200 000, 1:50 000 створювали виключно в системі координат 1942 року, у цій системі координат створювали також карти масштабу 1:100 000. Система координат 1963 року була офіційно відмінена у березні 1987 р. Відтоді топографічні карти всіх масштабів знову видають у системі координат 1942 року. На час проголошення незалежності України частина її території була покрита топографічними картами масштабів 1:25 000 і 1:10 000 в системі координат 1942 року, а частина території — картами тих же масштабів, але в системі координат 1963 року.

автомобільного шляху Одеса–Ізмаїл–Рені, що проходить по молдовській території біля населеного пункту Паланка.

Разом з делімітаційною картою було підготовлено Протокол-опис проходження лінії українсько-молдовського державного кордону, який готувався російською мовою за топографічними картами 1977–1995 рр. видання масштабу 1:50 000. З часу видання карт сталися зміни в географічних назвах, в Україні державною мовою стала українська, а Республіка Молдова перейшла з кирилиці на латиницю. Тому було підготовлено Список географічних назв, який з моменту підписання Договору про державний кордон став нормативним.

Остаточні делімітаційні роботи були завершені у 2000 р. з ратифікацією Договору між Україною і Республікою Молдова про державний кордон Законом України «Про ратифікацію Договору між Україною і Республікою Молдова про державний кордон та Додаткового протоколу до Договору між Україною і Республікою Молдова про державний кордон щодо передачі у власність Україні ділянки автомобільної дороги Одеса–Рені в районі населеного пункту Паланка Республіки Молдова, а також земельної ділянки, по якій вона проходить, і режиму їх експлуатації» від 6 квітня 2000 р. № 1633-III.

Роботи з топографо-геодезичного, картографічного та інженерного забезпечення демаркації державного кордону України з Республікою Молдова були розпочаті у 2002 р. На цей час проведено п'ятдесят вісім засідань Спільної українсько-молдовської демаркаційної комісії, в яких взяли участь представники Держгеокадастру та державних топографо-геодезичних і картографічних підприємств. Відповідно до рішень зазначеної комісії державними топографо-геодезичними і картографічними підприємствами виконано:

на північній та південній ділянках українсько-молдовського державного кордону (770 км) завершено польові роботи з винесення лінії державного кордону на місцевість та закріплено її прикордонними знаками, на північній ділянці завершено, а на південній ділянці продовжується створення демаркаційних документів (демаркаційна карта, Протокол-опис лінії проходження державного кордону та Протоколи прикордонних знаків);

на центральній ділянці українсько-молдовського державного кордону (452 км) винесено на місцевість 448 км лінії державного кордону (залишилося винести на місцевість 4 км лінії державного кордону в районі Дністровської ГЕС-2, де залишається дискусійним питанням розміщення частини виробничих приміщень української гідроелектростанції на лівому молдовському, за матеріалами делімітації, березі Дністра, та створити підсумкові демаркаційні документи). Демаркаційні роботи на цій ділянці кордону довгий час не проводились, оскільки самопроголошена Придністровська Молдавська Республіка не дозволяла молдовській стороні виконувати на її

території топографо-геодезичні та картографічні роботи з демаркації українсько-молдовського кордону.

Таким чином польові роботи з демаркації українсько-молдовського державного кордону на сьогодні у повному обсязі не завершено, не виготовлено й підсумкові документи демаркації. Відповідно відкладаються підписання та ратифікація документів демаркації.

Загальна протяжність державного кордону з **Республікою Білорусь** становить 1084,2 км та проходить по територіях Волинської, Рівненської, Житомирської, Київської, Чернігівської областей.

Делімітація українсько-білоруського державного кордону проводилась у 1993–1997 рр. Прикордонна територія була покрита топографічними картами масштабу 1:10 000 у системі координат 1963 року, до того ж основна частина карт (75%) мала стан місцевості на 1968–1986 рр., а 16% аркушів містили інформацію про стан місцевості на 1953–1953 рр. Спільна українсько-білоруська комісія прийняла рішення провести аерознімання і за його матеріалами оновити топографічні карти масштабу 1:10 000 на територію вздовж лінії державного кордону, переоформивши їх в системі координат 1942 року. Всього було оновлено, підготовлено до видання та видано 1226 аркушів карт масштабу 1:10 000, а також 274 аркуші карт масштабу 1:25 000. Безпосередньо на лінію кордону українською стороною було оновлено 161 аркуш топографічних карт, а білоруською — 103. Топографічні карти масштабу 1:10 000 лягли в основу делімітації⁸.

Для створення альбому карт використано 264 аркуші карт, на яких були нанесені точки поворотів та лінія державного кордону. Карти за домовленістю сторін були виготовлені російською мовою, а оформлення альбомів та вдрукована поліграфічним методом інформація — державними мовами країн-сусідів. Протокол-опис, виконаний російською мовою на основі карт альбому, являв собою послідовний опис проходження лінії кордону від точки до точки. Всього описано 217 точок поворотів.

Делімітація була завершена у 1997 р. з ратифікацією Договору між Україною і Республікою Білорусь про державний кордон Законом України «Про ратифікацію Договору між Україною і Республікою Білорусь про державний кордон» від 18 липня 1997 р. № 91/97-ВР.

Статтю 7 зазначеного Договору визначено, що цей Договір підлягає ратифікації та набуває чинності з моменту обміну ратифікаційними грамотами. Білоруська сторона довгий час затри-

⁸ Сосса Р.І., Засць І.М., Трюхан М.О. Картографо-геодезичні роботи... — С. 181–182.

мувала його ратифікацію Національними Зборами під можливо надуманим приводом щодо неврегульованості деяких фінансових питань між суб'єктами господарювання обох країн. Договір між Україною і Республікою Білорусь про державний кордон від 12 травня 1997 р. набрав чинності лише 6 вересня 2013 р. відповідно до опублікування в Офіційному віснику України від 6 вересня 2013 р. № 66.

23–24 вересня 2013 р. у м. Мінськ (Республіка Білорусь) відбулося перше засідання Спільної українсько-білоруської демаркаційної комісії, за результатами роботи якої було розпочато роботи з винесення лінії українсько-білоруського державного кордону на місцевість. На цей час проведено десять засідань Спільної українсько-білоруської демаркаційної комісії, в яких взяли участь представники Державної служби України з питань геодезії, картографії та кадастру та державних топографо-геодезичних і картографічних підприємств. Однак бюджетні кошти на виконання топографо-геодезичних, картографічних, гідрографічних та інженерних робіт, а також винесення лінії державного кордону на місцевість відповідно до матеріалів делімітації і позначення її прикордонними знаками (встановлення прикордонних знаків), створення підсумкових документів демаркації та проведення топографо-геодезичного моніторингу прикордонної території українсько-білоруського державного кордону упродовж 2015–2017 рр. не були виділені.

Загальна протяжність державного кордону та меж морських просторів з **Російською Федерацією** становить близько 2 295 км, з них: сухопутна ділянка — 1 974,04 км; морська — близько 321 км.

Сухопутна ділянка українсько-російського державного кордону проходить по територіях Чернігівської, Сумської, Харківської, Луганської і Донецької областей.

Делімітацію сухопутної ділянки українсько-російського державного кордону здійснили у 1998–2003 рр. За час її проведення відбулися 38 раундів переговорів. Повністю узгоджено проходження лінії кордону від його початкової точки (курган Дружби біля с. Сеньківка Чернігівської обл.) до кінцевої (на узбережжі Азовського моря). Делімітаційна карта створена на основі топографічних карт масштабу 1:50 000 в системі координат 1942 року, для окремих фрагментів використано карти масштабів 1:10 000 і 1:2 000.

Делімітація сухопутної ділянки державного кордону між Україною і Російською Федерацією завершена у 2004 р. з ратифікацією Договору між Україною і Російською Федерацією про українсько-російський державний кордон Законом України «Про ратифікацію Договору між Україною і Російською Федерацією про українсько-російський державний кордон» від 20 квітня 2004 р. № 1681-IV.

З 2004 р. українська сторона ініціювала роботи з демаркації. Указом Президента України у грудні 2005 р. призначено українську делегацію на переговори з Російською Федерацією щодо демаркації

українсько-російського державного кордону, проте російська сторона довгий час зволікала зі створенням відповідної делегації зі свого боку. Угода між Україною і Російською Федерацією про демаркацію українсько-російського державного кордону ратифікована Законом України «Про ратифікацію Угоди між Україною і Російською Федерацією про демаркацію українсько-російського державного кордону» від 8 липня 2010 р. № 2466-VI. Лише тоді для позначення українсько-російського державного кордону на місцевості та підготовки документів демаркації було створено Спільну українсько-російську демаркаційну комісію.

Протягом 2010–2013 рр. відбулося вісімнадцять засідань Спільної українсько-російської демаркаційної комісії (останнє — 24–25 грудня 2013 року). Відповідно до рішень зазначеної комісії державними топографо-геодезичними і картографічними підприємствами виконано:

на Чернігівсько-Брянській ділянці українсько-російського державного кордону (224 км) винесено на місцевість 224 км лінії державного кордону та побудовано 106 основних та 147 проміжних прикордонних знаків;

на Сумсько-Брянській ділянці українсько-російського державного кордону (150 км) винесено на місцевість 96 км лінії державного кордону та визначено 381 місце встановлення прикордонних знаків;

на Сумсько-Курську (299 км) та Сумсько-Белгородську (108 км) ділянки українсько-російського державного кордону розроблено Графічні проекти місць встановлення прикордонних знаків.

У межах ділянки українсько-російського державного кордону Харківської (280 км), Луганської (739 км) та Донецької (174 км) областей демаркаційні роботи не розпочиналися.

План демаркації українсько-російського державного кордону на 2014 р. планувалося затвердити на черговому (дев'ятому) засіданні Спільної українсько-російської демаркаційної комісії, яке мало відбутися 18–20 лютого 2014 р. У зв'язку із зовнішньополітичною ситуацією, що склалася у відносинах між Україною і Російською Федерацією, зазначене засідання не відбулося, відповідно виконання робіт із демаркації українсько-російського державного кордону з 2014 р. призупинено.

Морська ділянка. Невирішеним питанням українсько-російських переговорів щодо делімітації державного кордону між Україною і Російською Федерацією залишилося розмежування Азовського моря та Керченської протоки. Дискусії українських і російських фахівців з міжнародного права відносно правового статусу Азово-Керченської акваторії, а згодом тривалі переговори з цього питання офіційних делегацій завершилися підписанням Договору між Україною та Російською Федерацією про українсько-російський державний кордон від 28 січня 2003 р., в якому

згадується статус Азовського моря та Керченської протоки як внутрішніх вод двох держав.

Одностороннє спорудження російською стороною у 2003 р., без погодження з українськими владними структурами, дамби поблизу українського острова Коса Тузла привело до різкого погіршення стосунків між обома державами. Складний переговорний процес сторін завершився укладанням Договору між Україною та Російською Федерацією про співробітництво у використанні Азовського моря та Керченської протоки від 24 грудня 2003 р. Ратифікований 20 квітня 2004 р. парламентами обох держав Договір визначає основи правового режиму Азовського моря та Керченської протоки. Це єдиний чинний двосторонній документ з азово-керченської проблематики, підписаний на рівні президентів. У першій статті Договору зафіксовано, що «Азовське море та Керченська протока історично є внутрішніми водами України і Російської Федерації». Разом з тим важливо зазначити, що сторони погодилися на розмежування Азовського моря лінією державного кордону. Про розмежування Керченської протоки між Україною та Росією у даному документі взагалі не згадується, оскільки переговорні сторони відстоювали різні позиції.

Проблема розмежування Керченської акваторії крім суто правових аспектів тісно пов'язана зі сферою картографії.

Після розпаду СРСР адміністративний кордон між колишніми радянськими республіками УРСР і РРФСР набув статусу державного кордону між Україною та Росією. Це відповідає нормам міжнародного права, двостороннім угодам і нормам національних законодавств України та Російської Федерації. У Договорі про дружбу, співробітництво і партнерство між Україною і Російською Федерацією від 31 травня 1997 р. сторони зобов'язались поважати територіальну цілісність один одного та «підтверджують непорушність існуючих між ними кордонів» (стаття 2)⁹. Це положення не виокремлює відмінностей при проходженні державного кордону сушею чи водними просторами і стосується всього українсько-російського кордону. Постановою Верховної Ради Російської Федерації «Про порядок введення в дію Закону РФ «Про Державний кордон Російської Федерації» від 1 квітня 1993 р. передбачено, що до укладання договорів про проходження державного кордону з суміжними державами, надати кордону Російської Федерації з колишніми

⁹ Договір про дружбу, співробітництво і партнерство між Україною і Російською Федерацією від 31 травня 1997 р. // Офіційний вісник України. — № 20. — С. 518.

союзними радянськими республіками статус державного кордону (пункт 2)¹⁰.

Адміністративні кордони та адміністративні межі графічно зафіксовані на численних картографічних матеріалах, що регулярно видавалися в радянські часи. Тому не має жодних складностей щодо проведення державного кордону між Україною та Росією в Керченській протоці по лінії адміністративного кордону між УРСР та РРФСР. Таку позицію послідовно займала українська сторона відносно делімітації морського державного кордону в цій протоці.

Проблема розмежування в Керченській протоці передусім пов'язана з розташованим в ній островом Коса Тузла. Державний кордон, що підтверджується відповідним зображенням на різноманітних картах і атласах, проходить між островом Коса Тузла і Таманським півостровом, а судноплавний шлях (Керч-Єнікальський канал) у Керченській протоці — між островом і Кримським півостровом. Російська сторона, виходячи з власних економічних інтересів, відстоювала позицію щодо проходження кордону по фарватеру Керч-Єнікальського каналу. Саме це було тоді видимою основною причиною затягування процесу делімітації державного кордону в протоці.

На перших відомих картах Тузла зображувався як острів. Існує багато російських карт XVII–XIX ст., на яких коса, що відходить від Таманського острова в сторону Керченської протоки, складається з ланцюжка островків¹¹. Лише наприкінці XIX ст. острів частково з'єднався з Таманським півостровом. Проте відомим фактом є те, що Постановою ВЦВК № 1727 від 13 серпня 1922 р. коса Тузли (острів Середній) було включено до складу Кримської області¹². 1925 року сильний шторм розмив косу, утворивши протоку, яка в наступні десятиліття досягла ширини 4 км. Враховуючи наявність вищезазначеної Постанови ВЦВК від 1922 р., можна допустити, що ще до розмиву коси в 1925 р., вона не була суцільною, а складалась з окремих островів. Або спогади про розмивання коси в 1925 р. є не точними.

Указом Президії Верховної Ради РРФСР від 7 січня 1941 р. острів Коса Тузла (тодішня назва згідно Указу — острів Середня Коса (Тузли)) остаточно було віднесено із Темрюкського району Краснодарського краю до складу Кримської АРСР і підпорядковано в адміністративно-господарському відношенні Керченській міській

¹⁰ Ведомости Съезда народных депутатов Российской Федерации и Верховного Совета Российской Федерации. — 1993. — № 17. — С. 594.

¹¹ Травников А.И. Коса Тузла и стратегические интересы России. — Ростов-на-Дону, 2005. — С. 112–113.

¹² Там само. — С. 220.

Раді депутатів трудящих. Після депортації з території Кримського півострова кримських татар Указом Президії Верховної Ради СРСР від 30 червня 1945 р. замість автономії була створена Кримська область. Згідно з Указом Президії Верховної Ради СРСР від 19 лютого 1954 р. «Про передачу Кримської області зі складу РРФСР до складу УРСР» Кримський півострів із відповідними морськими ділянками став частиною УРСР. В Указі від 19 лютого 1954 р. зазначалося про «спільність економіки, територіальну близькість та тісні господарські зв'язки між Кримською областю і Українською РСР».

Острів Коса Тузла порівняно невеликий. До появи дамби, спорудження якої розпочалось російською стороною наприкінці вересня 2003 р., його довжина становила майже 7 км, максимальна ширина — 600 м, висота поверхні над рівнем моря не перевищує 4 м. Незначна глибина протоки між островом Коса Тузла та Таманським півостровом, що в середньому становила 30–90 см, дозволила російським будівельникам швидкими темпами споруджувати дамбу — по 100 м за добу. Незважаючи на рішучі протести української сторони, лише після телефонної розмови 23 жовтня 2003 р. президентів Л. Кучми та В. Путіна будівництво дамби було зупинено (до лінії державного кордону залишилось 102 м, довжина дамби уже становила 3 750 м). Невеликий проран, що залишився після припинення робіт з будівництва дамби, за два роки збільшився в кілька разів, море розмило майже кілометр острова і його довжина відповідно зменшилася.

Але повернемося до практики картографування в радянські часи, оскільки для нас важливим є достовірність і точність відображення на картах до 1991 р. адміністративного кордону між Українською РСР та Російською РФСР.

В СРСР картографічна діяльність була жорстко регламентованою, особливо у післявоєнний час. Після створення в 1967 р. Головного управління геодезії та картографії при Раді Міністрів СРСР (ГУГК СРСР) на всій території СРСР для виконання контролюючих функцій було організовано мережу Територіальних інспекцій державного геодезичного нагляду (ТІДГН), а в Москві для проведення єдиної технічної політики у питаннях концентрації, обліку, збереження і використання топографо-геодезичних і картографічних матеріалів — створено Центральний картографо-геодезичний фонд (ЦКГФ). Одночасно посилюються режимні обмеження в галузі геодезії та картографії.

Положенням про Головне управління геодезії та картографії при Раді Міністрів СРСР передбачено, що здійснюючи керівництво топографо-геодезичними та картографічними роботами, ГУГК СРСР забезпечує в установленому порядку правильне графічне

накреслення на картах, які видаються, державних кордонів Союзу РСР та іноземних держав, меж шельфу СРСР, адміністративних меж республік, країв, областей та районів.

Держані кордони та політико-адміністративні й адміністративні межі особливо докладно показані на топографічних і політико-адміністративних картах радянського періоду. Для їх створення військовим і цивільним відомствами були напрацьовані численні інструкції, настанови та керівництва з проведення топографічних знімачь і створення топографічних карт, які регулярно видавалися в установлених масштабах¹³. ГУГК СРСР налагодив регулярний випуск адміністративних обласних карт, достатньо уніфікованих і стандартизованих за змістом і зображувальними засобами, у відповідності до вимог створеної союзної інструкції з укладання та видання адміністративних карт автономних республік, країв і областей¹⁴.

Карти, які готувалися до видання в СРСР, проходили попередню експертизу в ТІДГН щодо правильності та достовірності відображення елементів змісту карти, можливості опублікувати інформацію. Таку процедуру (цензуру) проходили всі карти: таємні топографічні та тематичні, тематичні для службового використання, тематичні для відкритого опублікування (політико-адміністративні й адміністративні, туристичні, навчальні тощо).

Разом з організацією ТІДГН з метою систематичного врахування змін, що відбуваються на місцевості, для відображення їх на топографічних й інших картах, які укладаються та готуються до видання, впроваджено інститут ведення Чергової довідкової карти масштабу 1:100 000. У відповідності до Положення про Головне управління геодезії та картографії при Раді Міністрів СРСР та Положення про державний геодезичний нагляд СРСР, що затверджені постановами Кабінету Міністрів СРСР, Положень про порядок вирішення питань адміністративно-територіального устрою, затверджених Указами Президій Верховних Рад союзних республік СРСР було розроблено інструкції по черговій карті¹⁵. Останні встановлювали порядок збору офіційних даних з політико-адміністративного устрою та новобудов і ведення чергування цих елементів на топографічній карті масштабу 1:100 000 на територію СРСР.

¹³ Див.: Сосса Р.І. Топографічне картографування території України (1920–2002 рр.): Бібліографічний покажчик. — К., 2003.

¹⁴ Сосса Р.І. Картографування адміністративно-територіального устрою радянської України у міжвоєнний період // Регіональна історія України. — 2010. — Вип. 4. — С. 149–166.

¹⁵ Инструкция по дежурной карте масштаба 1:100 000. — М., 1971; Инструкция по дежурной справочной карте масштаба 1:100 000. ГКИНП — 17-213-88. — М., 1988.

Чергування проводилось на аркушах топографічної карти масштабу 1:100 000 останнього року видання на період між виданнями цього аркушу. Одними з найголовніших цілей ведення чергування було забезпечення правильності відображення на картах, що видаються, державного кордону СРСР у відповідності з міжнародними договорами та матеріалами демаркацій і редемаркацій, а політико-адміністративного поділу СРСР — у відповідності з Указами Президій Верховних Рад СРСР, союзних і автономних республік та Постановами виконавчих комітетів крайових і обласних Рад народних депутатів, а також своєчасного відображення на картах, що видаються ГУГК СРСР, адміністративно-територіальних перетворень (зміни адміністративного значення населених пунктів, їх типу, перейменувань тощо).

Таким чином, важливим нормативно-правовим документом, що вказує на місцеположення та наявність республіканського адміністративного кордону між союзними республіками СРСР, який набув тепер статусу державного кордону між Україною та Російською Федерацією, є чергова карта масштабу 1:100 000.

Чергова карта, на якій показано проходження кордону в акваторії Керченської протоки, створена на основі топографічної карти масштабу 1:100 000, яка укладена в 1967 р. та видана в 1969 р. На карті графічне зображення державних кордонів, адміністративних кордонів між союзними й автономними республіками, адміністративних меж між краями, областями та адміністративними одиницями першого порядку на іноземній території показане у відповідності до вимог чинних на той період нормативно-технічних документів¹⁶. Згідно з пізнішими вимогами кордон зображувався на топографічних картах групою ланок з розривом, якщо лінія кордону співпадала з лінійними об'єктами (шляхами, ріками, протоками, проливами тощо), і умовним знаком без розривів, якщо лінія кордону не співпадала з лінійними об'єктами місцевості. Групами ланок, з відображенням всіх поворотів, які виражаються у масштабі карти, показуються також кордони, що проходять по великих водних просторах (морях, водосховищах, великим озерах)¹⁷.

¹⁶ Наставление по составлению и подготовке к изданию топографических карт масштабов 1:10 000, 1:25 000, 1:50 000, 1:100 000. — М.: РИО ВТС, 1960. — 140 с.; Условные знаки, образцы шрифтов и сокращения для топографических карт масштабов 1:25 000, 1:50 000, 1:100 000. — М.: ВТУ ГШ ВС СССР, 1959. — 80 с.

¹⁷ Руководство по картографическим и картоиздательским работам. Часть 1. Составление и подготовка к изданию топографических карт масштабов 1:25 000, 1:50 000, 1:100 000. — М.: РИО ВТС, 1978. — пункт 287; Руководство по картографическим и картоиздательским работам. Часть 2. Составление и подготовка к изданию топографических карт масштабов 1:200 000, 1:500 000. — М., РИО ВТС, 1980 г. — пункт 330; Руководство по картографическим и

На черговій карті масштабу 1:100 000 графічне зображення республіканських адміністративних кордонів між УРСР (Кримська область) та РРФСР (Краснодарський край) завірене внизу підписами відповідальних посадових осіб: «Правильность графического начертания администр. границ Крымской области по состоянию на 25.XII.1972 г. удостоверяю: Зам. председателя Крымского облисполкома В. Семенчук» (підпис, печатка), «Правильность графического начертания границ Краснодарского края по состоянию на 25.XII.1972 г. удостоверяю: Заместитель председателя Краснодарского крайисполкома Н. Елисеев» (підпис, печатка). Документ датований 18 червня 1973 р. та відповідає вимогам «Инструкции по дежурной карте масштаба 1:100 000», що затверджена ГУГК СРСР 18 березня 1971 р.¹⁸ Таким чином адміністративний кордон у Керченській протоці відмежовує морську ділянку навколо острова Коса Тузла від прибережних вод Таманського півострова РРФСР, підтверджуючи тим належність острова Коса Тузла до УРСР і проходження лінії кордону на цій ділянці Керченської протоки.

Як відомо, сучасна лінія кордону у Керченській протоці з'явилася вперше на черговій карті у 1958 р., коли керівництво Центрального картографо-геодезичного фонду ГУГК МВС СРСР розпорядилося врахувати зміни щодо проходження адміністративної межі (після 1954 р. — адміністративного кордону між союзними республіками) згідно Указу Президії Верховної Ради РРФСР від 7 січня 1941 р. «О причислении острова Средняя Коса (Тузлы) из Темрюкского района Краснодарского края в состав Крымской АССР». На цій черговій карті масштабу 1:100 000, що представляла собою номенклатурний аркуш *L-37-98. Тамань* (Третьє видання 1952 р.), на якому при перевиданні ще не були враховані зміни адміністративно-територіального поділу від 7 січня 1941 р., внесено відповідні зміни¹⁹. На ній закреслено групи ланок умовних знаків ще адміністративної межі між Кримською АРСР і Краснодарським краєм, які проходили між островом Коса Тузла і Кримським півостровом і відповідали адміністративно-територіальному устрою РРФСР до 7 січня 1941 р., та нанесено групи ланок умовних знаків вже адміністративного кордону між УРСР і РРФСР з врахуванням адміністративно-територіальних змін від 7 січня 1941 р. та 19 лютого 1954 р. Адміністративний кордон між союзними

картоиздательским работам. Часть 3. Составление и подготовка к изданию топографической карты масштаба 1:1 000 000. РКР-3. — М., РИО ВТС, 1985 г. — пункт 267; Руководство по картографическим и картоиздательским работам. Часть 4. Составление и подготовка к изданию планов городов. — М., РИО ВТС, 1978 г. — пункт 204.

¹⁸ Инструкция по дежурной карте масштаба 1:100 000. — М., 1971.

¹⁹ Травников А.И. Коса Тузла... — С. 254, 256.

республіками став проходити між островом Коса Тузла та Таманським півостровом, отримавши сучасну конфігурацію.

Таким чином можна зробити висновок, що практика розподілу водних об'єктів на топографічних картах між адміністративними одиницями держави в радянські часи була введена в норму при створенні та оновленні топографічних карт різних масштабів, що і було показано відповідним умовним знаком на черговій карті. Враховуючи положення договору між Україною та Російською Федерацією про те, що республіканський адміністративний кордон набуває статусу державного кордону, адміністративна межа по водних об'єктах у нашому випадку теж набуває відповідного статусу і ділить водну поверхню по її державній приналежності, що і зафіксовано умовним знаком на черговій карті.

Наявні картографічні матеріали свідчать, що кордони між союзними республіками СРСР, а також адміністративні межі автономних республік, областей, районів зображувалися на картах лише відповідно до їх графічного нанесення на черговій карті. Тому в практиці картографічного виробництва в СРСР іншого проходження адміністративних кордонів і меж не могло бути. Особливо докладно кордони між союзними республіками зображувалися на топографічних і політико-адміністративних картах. У нашому випадку це підтверджується картами різних видань²⁰.

З питань встановлення кордону в Азовському та Чорному морях і в Керченській протоці проведено 36 раундів переговорів між державних комісій (останнє засідання в 2011 р. в Києві) та численні засідання робочих і експертних груп з делімітації морської ділянки державного кордону України з Російською Федерацією. Переговори просувалися дуже повільно насамперед через жорстку позицію російської сторони, яка відверто затягувала переговорний процес щодо розмежування в Азовському морі та встановлення державного

²⁰ Украинская ССР и Молдавская ССР. Пол.-адм. карта. — Масштаб 1:750 000. — М., 1958; Краснодарский край. — М-б 1:600 000. — М., 1958; Краснодарський край. — М-б 1:500 000. — М., 1964; Крымская область. Карта землепользования (калька): Адм. границы — на 1968 г. — Листы № 147, 154. — М-б 1:10 000. — Ин-т Укрземпроект, 1968; Топографічна чергова карта L-37-98: Тамань. РСФСР Краснодарский край и УССР Крымская область. — М-б 1:100 000. — Изд. 1969 г.; Топографічна чергова карта L-37-98: Тамань. РСФСР Краснодарский край и УССР Крымская область. — М-б 1:100 000. — Изд. 1958 г.; Крымская область. Физическая учебная фотокарта. — М-б 1:600 000 — М., 1979; Российская Советская Федеративная Социалистическая Республика. — М-б 1:4 000 000. — М., 1984 г.; Краснодарский край. Физическая карта. — М-б 1:600 000 — М., 1985 г.; Южный район Украинской ССР. М-б 1: 1 000 000. — М., 1988 г.; Европейская часть СССР. — М-б 1:4 000 000 — М., 1988 г.; Краснодарский край. — М-б 1:600 000. — М., 1989; Крымская область. — М-б 1:400 000. — М., 1990.

кордону в Керченській протоці. Питання делімітації виключних економічних зон та континентального шельфу в Чорному морі навіть не розглядалися, оскільки без визначення кордону в Керченській протоці його неможливо опрацювати.

Лише на українсько-російських переговорах у березні 2004 р. за пропозицією української делегації сторони дійшли згоди щодо необхідності проведення державного кордону не тільки в Азовському морі, але й у Керченській протоці. Хоча у липні 2005 р. російська сторона погодилась з приналежністю острова Коса Тузла Україні, проте тактика затягування переговорів зі сторони наших опонентів продовжувалась і надалі. Особливо цинічною для представників державної картографо-геодезичної служби України, які були членами комісії та робочої групи, експертами, виглядала заява російської сторони в особі співробітника Центрального картографо-геодезичного фонду про малозначущість і взагалі неважливість того, як в радянські часи був позначений адміністративний кордон між Українською РСР і Російською Федерацією. Будь-які пропозиції й аргументи української сторони під час переговорів, що ґрунтувалися на застосуванні норм міжнародного права та світової практики до делімітації морської акваторії, використанні нових техніко-правових інструментаріїв відкидалися. Натомість російська сторона висувала пропозиції, прекрасно розуміючи, що українська сторона за будь-яких обставин на них не погодиться.

Події 2014 року, коли Росія окупувала Крим і розгорнула війну в Донбасі, засвідчили, що російська сторона, можливо, і не збиралася визначити лінії проходження державного кордону в Азовському морі та в Керченській протоці й проводити розмежування морських просторів у Чорному морі.

Останнім часом, коли Російська Федерація почала перешкоджати свободі судноплавства українських та іноземних кораблів в Азовському морі й Керченській протоці, виникає законне питання щодо правомірності таких дій у контексті договірно-правового оформлення українсько-російського державного кордону. Аргументовані думки з цього приводу висловив Л.В. Осаволук, який неодноразово очолював делегації України у Спільній українсько-російській демаркаційній комісії. Він стверджує, що в умовах відсутності двосторонньої угоди врегулюванню подібних ситуацій допомагає міжнародне морське право. Стаття 15 Конвенції ООН з морського права 1982 р., сторонами якої є й Україна і РФ, встановлює, що доти, доки не укладено двосторонньої угоди, жодна з держав не має права поширювати своє територіальне море за середину (рівновіддалену) лінію. Така лінія в Азовському морі визначена відповідно до норм міжнародного морського права обома сторонами — Україною і РФ. Визначена, завізована уповноваженими особами і зафіксована у відповідному двосторонньому Протоколі. Тому важливим кроком України має стати оголошення координат серединної

лінії в Азовському морі, яка, до укладення двосторонньої угоди, є лінією розмежування, тобто лінією державного кордону між українськими і російськими внутрішніми водами в цій акваторії²¹.

СОССА Р. Делімітація и демаркація державної границі України: картографіко-геодезическі аспекти. В статті рассмотрені стан і особливості проведення комплексу робіт по делімітації і демаркації сухопутних і морських учасків державної границі України. Особливе увагу акцентовано на картографічеській складовій при установленні державних границь. На основанні картографічеських матеріалів обосновано принадлежність Україні острова Коса Тузла. Освітлені проблемні питання проведення делімітаційних і демаркаційних робіт.

Ключеві слова: делімітація, демаркація, топографічеська карта, договір, державна границя.

SOSSA R. Delimitation and demarcation of the state border of Ukraine: cartographic and geodesic aspects. The article touches upon the problem of the state and features of the complex of works on the delimitation and demarcation of land and sea sections of the state border of Ukraine. Particular attention is focused on the cartographic component of the process of the establishing state borders. Based on cartographic materials, the ownership of Ukraine on the island of Kosa Tuzla is substantiated. The author highlights the issues of delimitation and demarcation work.

Key words: delimitation, demarcation, topographic map, treaty, state border.

References

Dohovir pro druzhbu, spivrobotnytstvo i partnerstvo mizh Ukrainoiu i Rosijs'koiu Federatsiieiu vid 31 travnia 1997 r. (1997). *Ofitsijnij visnyk Ukrainy*, 20, 518. [in Ukrainian].

Instrukciya po dezhurnoj karte masshtaba 1:100 000. (1971). Moskva. [in Russian].

Nastavlenie po sostavleniyu i podgotovke k izdaniyu topograficheskix kart masshtabov 1:10 000, 1:25 000, 1:50 000, 1:100 000. (1960). Moskva: RIO VTS. [in Russian].

Nikolaienko, D. V., Paschenko V. M., Triukhan, M. O., Hordieiev A. Yu., Vortman D. Ya., Herasymenko N. P. et al. (2008). *Ostriv Zmitnyj. Pryroda i liudy: Monohrafiia.* Paschenko, V. M. (Ed.). Kyiv: NDIHK. [in Ukrainian].

Rukovodstvo po kartograficheskim i kartoizdatel'skim rabotam. Chast' 1. Sostavlenie i podgotovka k izdaniyu topograficheskix kart masshtabov 1:25 000, 1:50 000, 1:100 000. (1978). Moskva: RIO VTS, [in Russian].

²¹ *Осаволук Л.В.* Як захистити українську частину Азовського моря і Керченської протоки // Дзеркало тижня. — 2018. — № 34, 15–21 вересня.

Rukovodstvo po kartograficheskim i kartoizdatel'skim rabotam. Chast' 4. Sostavlenie i podgotovka k izdaniyu planov gorodov. (1978). Moskva: RIO VTS. [in Russian].

Rukovodstvo po kartograficheskim i kartoizdatel'skim rabotam. Chast' 2. Sostavlenie i podgotovka k izdaniyu topograficheskix kart masshtabov 1:200 000, 1:500 000. (1980). Moskva: RIO VTS. [in Russian].

Rukovodstvo po kartograficheskim i kartoizdatel'skim rabotam. Chast' 3. Sostavlenie i podgotovka k izdaniyu topograficheskoy karty masshtaba 1:1 000 000. RKR-3. (1985). Moskva: RIO VTS. [in Russian].

Sossa R.I. (2003). *Topografichne kartohrafuvannia terytorii Ukrainy (1920–2002 rr.): Bibliografichnyj pokazhchyk.* Kyiv: DNVP Kartohrafiia. [in Ukrainian].

Sossa, R.I. (2010). Kartohrafuvannia administratyvno-terytorial'noho ustroiu radians'koi Ukrainy u mizhvoiennyj period. *Rehional'na istoriia Ukrainy*, 4, 149–166. [in Ukrainian].

Sossa, R.I., Zaiets', I.M. and Triukhan, M.O. (2006). Kartohrafo-heodezychni roboty dlia vstanovlennia derzhavnoho kordonu Ukrainy. In Sossa R. I. (Ed.). *Derzhavna kartohrafo-heodezychna sluzhba Ukrainy (1991–2006)* (pp. 172–199). Kyiv: Naukovo-doslidnyj instytut heodezii i kartohrafi. [in Ukrainian].

Travnikov, A.I. (2005). *Kosa Tuzla i strategicheskie interesy Rossii.* Rostov-na-Donu: Feniks. [in Russian].

Uslovnnye znaki, obrazcyshriftov i sokrashheniya dlya topograficheskix kart masshtabov 1:25 000, 1:50 000, 1:100 000. (1959). Moskva: VTU GSh VS SSSR. [in Russian].