

можно лише в умовах проведення робіт на двох рівнях.

На внутрішньому рівні представляється цілесообразним впровадження нових елементів в існуючий бюджетний метод господарювання. Це дозволить навчальному закладу створити малозатратний механізм, що передбачає розширення фінансово-господарської самостійності, як підрозділів університету, так і самого університету в цілому, активізацію матеріального стимулювання і поощрення, підвищення матеріальної відповідальності.

На зовнішньому рівні цілесообразно оптимізувати стосунки вищого навчального закладу з підприємствами і організаціями, являючись замовниками послуг університету, розвиваючи їх на принципах самофінансування. Це передбачає створення маркетингової служби в університеті і перебудову його організаційної структури з урахування маркетингової стратегії, так як в даному випадку питання реалізації навчально-наукових послуг мають пріоритет над питаннями їх виробництва [11, с.31].

В наведеному статті багато важливих проблем стосовно складившоїся в сфері вищої освіти економічної ситуації залишилися без розгляду. Шляхи *продовження подальших досліджень* виступає множиною, в тому числі і в аналізі питань, пов'язаних з *виявленням джерел і каналів фінансування університетів, оптимізацією внутрішньої і зовнішньої їх економічної діяльності* і т.д.

Істочники і література

1. Лев Т.А. Механізм регулювання витрат на навчання в вищому навчальному закладі / Вестник ДонГУ (серія В). – Донецьк: ДонГУ, 1999. – №1. – С. 148-151.
2. Економіка і організація управління вузом: Учебник / С.-Петербург. гос. техн. ун-т; Під ред. В.В. Глухова. – СПб.: Лань, 1999. – 448 с.
3. Николаев А.В. Управление современным государственным вузом как целостной системой. – дис... канд. экон. наук: 05.13.10, 08.00.10 / НИИВО.– М., 2000. – 197 с.
4. Becker G.S. Human Capital: A Theoretical and Empirical Analysis, with Special Reference to Education / G.S. Becker. – New York: National Bureau of Economic Research, Columbia University Press, 1975. – 615 p.
5. Тарташвили Т.А., Сазонова Ю.Б. Проблемы финансирования и схемы оказания финансовой помощи студентам в западноевропейских странах / Аналитические обзоры по основным направлениям высшего образования НИИВО. – М.: НИИВО, 1999. – Вып. 12. – С.1-16.
6. Томпсон А., Формби Д. Экономика фирмы: Учеб. пособие для студентов, обучающихся по экон. направлениям и спец.: Пер. с англ. / Под общ. ред. Ю.В. Шленова. – М.: Бинум, 1998. – 544 с.
7. Соловьев К. Открытость и самоорганизация в реформе высшей школы / К. Соловьев, Е. Пугачева // Alma mater (Вестн. высш. шк.). – 1998. – №5. – С. 3–7.
8. Оспина Г.Л. Задачи образования на национальном и международном уровнях // Перспективы. – 2001. – Т. 30. – № 1. – С. 19–31.
9. Голенков В. Университет как ведущий институциональный центр научно-технической и инновационной политики региона / В. Голенков // Инновации. – 2001. – №1/2. – С. 43–48.
10. Скотт П. Реформы высшего образования в странах Центральной и Восточной Европы: попытка анализа: (Реф.) / П. Скотт // Alma mater (Вестн. высш. шк.). – 2001.– № 8.–С. 47–52; № 9. – С. 48–52; № 10. – С. 44–48; № 11. – С. 46–52.
11. Воронов Е.П. Управление и организация в высшем учебном заведении // Триместр. Вопр. проф. образования. – 1998. – № 3. – С. 30–31.

Семиколосова С.В., Галицька Е.В.

ОЦІНКА ІНВЕСТИЦІЙНОЇ ПРИВАБЛИВОСТІ ГОТЕЛЬНОГО ГОСПОДАРСТВА РЕГІОНІВ УКРАЇНИ

Вступ. Вирішення питань структурної перебудови економіки України та її трансформації у світове співтовариство значною мірою залежить від інтенсивності інвестиційних рішень на рівні окремих підприємств, галузей, регіонів. Це, в свою чергу, потребує відповідної інформації про інвестиційну привабливість як у галузевому, так і в регіональному напрямках. Особливо слід виділити необхідність оцінки та прогнозування інвестиційної привабливості у регіональному аспекті, оскільки, саме інвестиційний клімат в цілому і інвестиційна привабливість окремих видів діяльності та регіонів впливають на темпи структурних зрушень в економіці країни.

Постановка завдання. Метою даного дослідження є визначення методологічних підходів до методичного забезпечення управління діяльністю підприємств готельного господарства, а саме до методики проведення порівняльного аналізу інвестиційної привабливості готельного господарства регіону та регіону в цілому.

Результати дослідження. У територіальному розподілі іноземних інвестицій спостерігається значна неоднорідність. Всеукраїнське „інвестиційне потепління”, що було зафіксовано статистикою та підтверджено міжнародними рейтинговими агентствами у 2005 р., вплинуло й на інвестиційний клімат окремих регіонів. Для виявлення найпривабливіших з точки зору територій у 2005 році Інститутом Реформ було проведено анкетування серед топ-менеджерів банків, представників місцевої влади та провідних інвестиційних компаній в Україні по визначенню інвестиційно - привабливих регіонів. Індекс інвестиційної привабливості

регіону в цілому визначався за сукупністю показників економічного розвитку регіону та ринкової інфраструктури, показників, що характеризують розвиток фінансового сектору та людські ресурси тощо [5].

Вже традиційним лідером Інвестиційного рейтингу є місто Київ. Відрив Києва від інших регіонів, таких як Харківська, Дніпропетровська, Одеська та Донецька області, що також мають достатньо високий рівень інвестиційної привабливості, виглядає досить переконливо. Слід зазначити, що рейтинг Києва перевищує рейтинг вище зазначених регіонів майже вдвічі. Але, як свідчить дослідження, перевага Києва з року в рік скорочується.

На наш погляд, для визначення вдалої регіональної інвестиційної політики держави, окрім загально-економічних показників розвитку України, слід враховувати особливості та тенденції розвитку пріоритетних видів діяльності в кожному регіоні. Одним з найважливіших напрямів досліджень на сьогодні має стати оцінка інвестиційної привабливості окремих галузей сфери послуг, зокрема такої, як готельне господарство. З державної монополії воно перетворюється у комерційну сферу діяльності. Виникає необхідність в різноманітній статистичній інформації та удосконаленні методів її обробки та аналізу.

Оцінювання інвестиційної привабливості готельного господарства в сучасних умовах структурної перебудови економіки набуває особливого значення. Тому, на нашу думку, важливим є використання багатовимірних показників для порівняльного аналізу та узагальнюючої оцінки інвестиційної привабливості регіонів.

Конструювання інтегральних оцінок ґрунтується на стандартизації показників, зведені їх до одного виду. З-поміж інтегральних оцінок побудованих на стандартизованій системі, широко використовуються рейтингові оцінки у вигляді багатовимірних середніх [3].

Узагальнюючим показником є індекс інвестиційної привабливості готельного господарства регіону (ІіпГГ). ІіпГГ – середня арифметична проста з трьох стандартизованих середніх показників-стимуляторів, кожний з яких розраховується за формулою:

$$Z_{ij} = \frac{x_{ij} - x_i^{\min}}{x_i^{\max} - x_i^{\min}},$$

де x_{ij} значення i -го показника у j -го об'єкта.

В невеликих за обсягом сукупностях та в сукупностях з асиметричним розподілом показників x_i відхилення ($x_{ij} - a$) стандартизується за допомогою варіаційного розмаху ($x_i^{\max} - x_i^{\min}$). При цьому для стимуляторів: $a = x_i^{\max}$, а для дестимуляторів $a = x_i^{\min}$ [2].

При високому значенні i -го показника Z_{ij} наближається до 1, при низькому - до 0. Таку саму властивість має і узагальнююча оцінка:

$$G_j = \frac{1}{m} \sum_{i=1}^m Z_{ij},$$

тобто чим вище рівень інвестиційної привабливості готельного господарства регіону, тим більше значення G_j відхиляється від 0. Слід зауважити, що такий саме підхід було реалізовано і спеціалістами Програми розвитку ООН при обчисленні індексу людського розвитку [7].

Визначення узагальнюючих оцінок інвестиційної привабливості готельного господарства регіонів України надасть нам можливість проранжувати їх, встановити відповідний рейтинг та узгодити оцінки, отримані в результаті проведеного нами дослідження, з даними Інституту Реформ.

Для вимірювання взаємозв'язку між інвестиційною привабливістю готельного господарства регіону та регіону в цілому, ми використаємо метод рангової кореляції, зокрема коефіцієнт Спірмена:

$$\rho = 1 - \frac{6 \sum_{j=1}^n d_j^2}{n(n^2 - 1)},$$

де d_j - відхилення рангів факторної та результативної ознак; n - кількість рангів.

Отже, розрахований за формулою Спірмена коефіцієнт рангової кореляції дорівнює 0,79, що свідчить про тісний зв'язок між інвестиційною привабливістю готельного господарства регіону та регіону в цілому.

Далі, оцінюючи рівень інвестиційної привабливості готельного господарства регіонів України було стандартизовано такі показники як: показник кількості місць готельних підприємств у регіоні, показник завантаженості готельних підприємств та показник дохідності у розрахунку на одне місце готельного підприємства. Відповідні індекси представлено на рис.1.

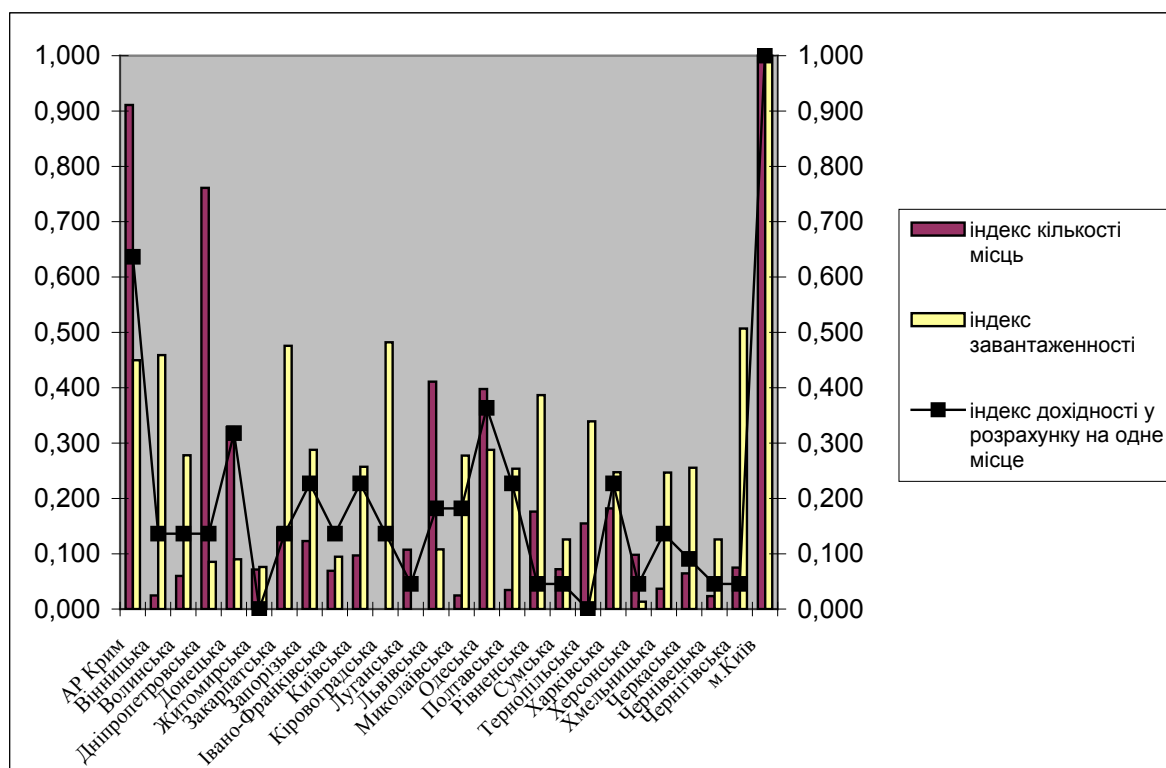


Рис. 1. Індекси кількості місць готельних підприємств у регіоні, завантаженості готельних підприємств та дохідності у розрахунку на одне місце готельного підприємства.

З рис.1 видно, що згідно з отриманими значеннями індексів, вимальовується досить цікава картина. Якщо подивитись на один з регіонів-лідерів з готельного господарства – Дніпропетровську область – вона має дуже низький рівень індексу завантаженості та індексу дохідності. А це вказує на те, що незважаючи на лідируючі позиції по кількості місць готельних підприємств, готельна галузь цього регіону не є прибутковою. Схожа ситуація спостерігається і у Криму. Київ, як свідчить таблиця, лідирує за всіма трьома індексними значеннями. Взагалі, зважуючи на усі розраховані індекси, на усі показники діяльності підприємств та тенденції розвитку готельного господарства України, слід підкреслити, що рівень дохідності цієї галузі в цілому знаходиться не на належному рівні.

На рис.2 можна простежити узгодженість рейтингових оцінок інвестиційної привабливості регіонів (за результатами досліджень Інституту Реформ) та інвестиційної привабливості готельного господарства регіонів (за власними розрахунками)

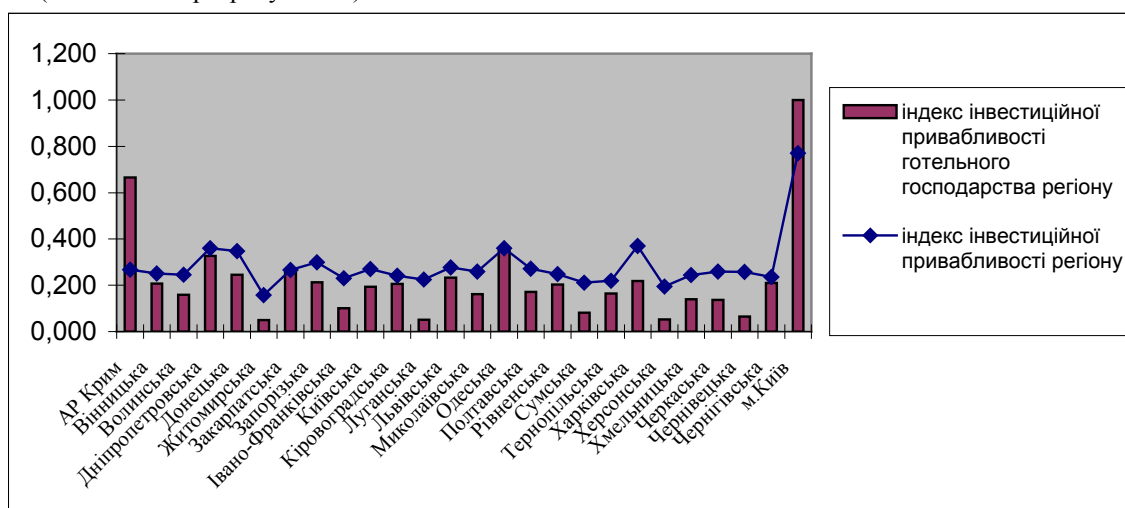


Рис. 2. Індекси інвестиційної привабливості

З рис. 2 ми бачимо, що згідно з нашими розрахунками та розрахунками Інституту Реформ існує тісний взаємозв'язок між індексами інвестиційної привабливості готельного господарства регіону та регіону в цілому. Питома вага інвестицій, спрямованих у 2005 році на розвиток готельного господарства становила 0,8% від загального обсягу освоєних капіталовкладень. Знову ж таки лідируючі позиції займає м.Київ - понад 85% загального обсягу капіталовкладень у розвиток готельного господарства міста; та, як ми бачимо,

більше 80% на розвиток галузі у АРКрим, Одеській, Полтавській, Донецькій та Львівській областях. Уваги потребує Луганська область. Враховуючи усі показники розвитку готельної галузі цього регіону і його загальну інвестиційну привабливість, рівень інвестиційної привабливості готельного господарства області дуже низький. На наш погляд, це вказує на нерівномірний розподіл інвестиційних надходжень у регіон, оскільки більшість їх припадає на розвиток важкої промисловості регіону, металургії, машинобудівництва тощо.

Висновки. Проведення порівняльного аналізу та визначення узагальнюючих оцінок інвестиційної привабливості готельного господарства регіонів України надало нам можливість проранжувати їх, встановити відповідний рейтинг та узгодити оцінки, отримані в результаті проведеного нами дослідження, з даними інших досліджень. Коефіцієнт рангової кореляції, розрахований за формулою Спірмена (0,79), свідчить про тісний зв'язок між інвестиційною привабливістю готельного господарства регіону та регіону в цілому. Тобто, як ми бачимо, однією з головних стимулюючих сил в розвитку готельного господарства України на сьогодні є створення сприятливого інвестиційного клімату.

На підставі проведеного дослідження можна стверджувати, що для покращення такого клімату в Україні особливої ваги набуває вдосконалення методик статистичного обліку, оцінки й впорядкування взаємного обміну статистичною інформацією.

Джерела та література

1. Галицька Е.В., Ковтун Н.В. Фінансова статистика: Навчальний посібник.–К.: Видавничо-поліграфічний центр «Київський університет», 2004.
2. Єріна А.М. Статистичне моделювання та прогнозування: Навч. посібник. – К.: КНЕУ, 2001.
3. Єріна А.М., Ващаєв С.С. Узагальнюючі багатовимірні показники в соціально-економічних дослідженнях // Наукові записки Києво-Могилянської академії. Економіка. Том 6.- Київ, 1999. – С. 38- 41.
4. Єріна А.М., Мазуренко О.К., Пальян З.О. Економічна статистика: Практикум. – К.: ТОВ «УВПК «Екс Об», 2002.
5. Інвестиційна політика в Україні на регіональному рівні // Економічне есе Інституту Реформ. – Київ, 2004.
6. Статистика рынка товаров и услуг: Учебник / И.К.Беляевский, Г.Д. Кулагина, А.В.Коротков и др.: Под ред. И.К.Беляевского. – М.: Финансы и статистика, 1995.
7. Human Development Report, 1993. – New-York, Oxford, 1993.

Снисаренко Е.Б.

МОДЕЛИРОВАНИЕ ИННОВАЦИОННОГО РАЗВИТИЯ РЕГИОНОВ УКРАИНЫ С ПОМОЩЬЮ ФАКТОРНЫХ ЭКСПЕРИМЕНТОВ

Современное экономическое состояние Украины требует значительного повышения конкурентоспособности продукции отечественных предприятий. Создание условий для внедрения инновационных технологий является решающим условием роста как экономики в целом, так и на региональном уровне. Однако, в настоящее время, еще не создано объективных методик и моделей, обеспечивающих проведение анализа, оценки и прогнозирования процессов инновационного развития в регионах.

Существуют различные точки зрения по решению данной задачи [1,2,3]. Известны и широко применяются методы математического моделирования, прогнозирования и оценки экономических процессов. Этими вопросами занимались многие ученые, среди которых Ю.П. Адлер, В.Г. Горский, А. А. Спиридонов, Л.З. Румшинский. Особый интерес представляет использование методов планирования экспериментов, который освещен в трудах В. Ф. Сыткина. Он одним из первых предложил использовать методы планирования экстремальных экспериментов для решения экономических задач [4]. Последние публикации, касающиеся данной тематики [5], хотя и развивают методы планирования экспериментов, все же не дают полного представления о путях их использования в экономической практике.

Трудность проблемы обусловлена тем, что методы планирования экстремальных экспериментов используются для условия их выполнения в реальном масштабе времени, что характерно для технических задач, а для экономики экспериментальные данные относятся, как правило, к прошлым периодам. Таким образом, все еще нерешенной является задача адаптации эффективного метода планирования экстремальных экспериментов в экономическую практику.

В связи с изложенным, целью статьи является оценка возможности применения методики планирования экстремальных экспериментов которая доведена до уровня стандарта [6] и поэтому может считаться наиболее объективной, для прогнозирования экономических процессов, в частности, инновационного развития регионов.

Целью данного исследования является получение факторной модели для оценки объемов инновационной продукции по регионам, которая имеет вид

$$Y = f(X_1, X_2, X_3) \quad (1)$$

где Y – параметр оптимизации;

X_i – факторы системы.

Одним из важнейших конечных показателей инновационного развития регионов можно считать объем созданной инновационной продукции [7], поэтому его целесообразно выбрать как параметр оптимизации.