

**СТАТЕВО-ВІКОВА СТРУКТУРА РОСІЯН
СТАРООБРЯДЦІВ БУДЖАКУ
У ПЕРШІЙ ПОЛОВИНІ XIX ст.**

У межах історичної уваги до процесів формування групи старообрядців на Дунаю (кінець XVIII – перша половина XIX ст.) особливе місце варто приділити аналізу якісних характеристик демографічної ситуації. Подібний підхід дозволить уявити динаміку й тенденції розвитку процесів стабілізації групи - переходу від міграційної до стійкої регіональної спільності. Разом з тим, демографічні властивості самі виступають серйозним фактором суспільної практики й стратегії спільноти. Наприклад, домінування представників чоловічої статі у складі старообрядців регіону розглянутого часу породжено, безумовно, міграційними процесами. Водночас, таке положення визначило високу мобільність частини чоловіків в умовах свідомої конфесіональної ендогамності – з цього й високий рівень не тільки імміграції, але й еміграції до сусідніх історико-етнографічних областей проживання старовірів.

Кількісні методи в історичних роботах активно використовуються під час аналізу масових джерел - ревізьких переписів, метричних та клірових книг тощо¹. Дослідники приймають формулярний характер таких даних - унікальність відомостей підкоряється заданій структурі документів. Остання, як правило, і визначає алгоритм можливостей, а наповнення використовується для демонстрації ступеня варіативності інформації, яка реконструюється. У контексті таких кліометричних методик і пропонується розглянути питання статево-вікових якостей вказаної групи населення та прослідкувати можливості їх історичної інтерпретації.

Для конкретного демографічного аналізу взяті списки жителів Кілії, Акерману, Ізмаїлу и Жебриян 1808 – 1813 рр.²; аналогічні відомості 1819-1820 рр.³, а також формулярні листи VIII (1835 р.)⁴ и IX (1850 р.)⁵ ревізій у Бессарабії. У цьому корпусі

джерел знаходяться дані про старообрядницьке населення регіону на етапі модерного освоєння регіону. Для своїх розрахунків вдалося залучити адекватне коло матеріалів. Про репрезентативність задіяних говорить той факт, що тільки кількісно в них містяться відомості про більш ніж 70 % всіх росіян етноконфесійної спільноти Буджаку того часу (підраховано у зіставленні з військово-статистичними описами⁶).

Варто також відзначити, що дані відбивають різницю в історичній (різні стадіальні групи переселенців), соціальній (селяни, козаки, міщани), конфесійній (старообрядці й прихильники офіційного православ'я) специфіку освоєння Нижнього Дунаю різними спільнотами російського народу. Реалізуючі загально етнічну „міграційну парадигму“⁷, на ці території активно переселялися колишні донські козаки через Дунай („некрасівці“), бігли російські міщани й селяни, що проживали на землях минулої Речі Посполитої („пилипони“) і маса соціально-неоднорідного населення безпосередньо з російських територій („великоросійського звання“). Підтверджуючи тезу Б.Н. Миронова про важливість Розколу у формуванні переселенських потоків, підкреслимо, що більшість із мігрантів належали до старообрядництва (дві перші групи повністю, а на релігійні погляди „великоросів“ вказує факт частоті синонімічності стосовно них поняття „часовенної згоди“).

Загальна чисельність старообрядців у регіоні становила від 1 (1808 р.) до 6 тисяч осіб (1850 р.). У відношенні інших етнічних груп Буджаку слід зазначити, що росіяни в цілому уступали лише українцям, посідаючи друге місце за чисельністю. Протягом усього періоду значна частина росіян проживала в містах, доля сільських мешканців істотно виросла: з 1820-х рр. до 1850-х рр. - з 32 % до 59 %.

Для наочності й ефективності статево-вікових характеристик вказаної групи населення використали методи побудови пірамід, обчислення співвідношення статей і чоловічого коефіцієнта. Ці інструментарії дозволяють детально проаналізувати специфіку гендерне-когортних якостей територіально-релігійних общин. Двосторонні лінійні діаграми розподілу населення за статтю і віком - традиційний прийом в історичній демографії⁸, якій демонструє наочно загальну картину складу населення. Разом

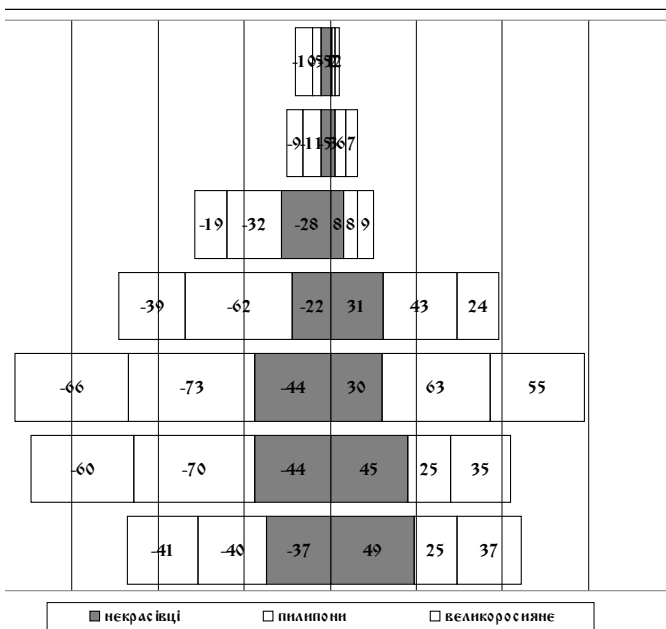
з тим, співвідношення статей можливо обчислювати частковою пропорцією - кількість чоловіків на 100 жінок⁹. Цей показник можна супроводити чоловічим коефіцієнтом-результатом простого поділу кількості чоловіків на кількість жінок. Такі розрахунки допомагають не тільки порівнювати різночасові матеріали нашого дослідження, але й ввести їх до аналогічних результатів з інших регіонів та періодів¹⁰, тобто надавати їм історичні пояснення. При такому підході стає можливим реконструювати як якісну ситуацію у групі старообрядників, так і створити певний крок до створення конкретно-хронологічної моделі міграційної спільноти у першій половині XIX ст.

З найбільш ранніх даних вдалося використати джерела 1808 р. по Жебриянам і 1812 р. по місту Тучков (Ізмаїл) (див. табл. 1 і 2 і відповідні діаграми).

Статеві-вікові характеристики російського населення Подунав'я в 1808 р. Таблиця 5.2.1.

Вік	чол.		жін.		Всього		Чоловічий коефіцієнт	Співвідношення статей
	кількість	%	кількість	%	кількість	%		
0-10	31	25,6	23	29,1	54	27,8	0,574	134,8
11-20	19	15,7	22	27,8	41	21,8	0,463	86,4
21-30	27	22,3	18	22,9	45	22,6	0,600	150,0
31-40	14	11,6	10	12,7	24	12,2	0,583	140,0
41-50	9	7,4	4	5,0	13	6,2	0,692	225,0
51-60	12	10,0	2	2,5	14	5,7	0,857	600,0
>61	9	7,4	0	0,0	9	3,7	1,000	
ВСЬОГО	121	100,0	79	100,0	200	100,0	0,605	60,5

Статтєво-вiковi характеристики росiйського населення
 Подунав'я в 1808 р.
 (тут i далi – чоловiки лiворуч, жiнки - праворуч)
 Дiаграма 1.



Вiковi групи: 1 – 0-10 рокiв; 2 – 11-20; 3 – 21-30; 4 – 31-40; 5 – 41-50; 6 – 51-60; 7 – 61 i старше.

Як бачимо з наведеної таблиці, основну масу переселенців становили молоді люди - майже половині старообрядців було до 20 років. Лише не набагато більше 15 % із всіх старовірів регіону нараховувалося більше 40 років.

Когортний аналіз співвідношення статей і чоловічого коефіцієнта в старообрядницької групи на Дунаю показує дисбаланс практично по всіх вікових групах. Невелика перевага числа хлопчиків над числом дівчинок, приблизно рівна кількість юнаків і дівчин при явному домінуванні чоловіків у віках 21- 50 років і абсолютному у літньому поколінні.

У контексті загальних тенденцій доіндустріального

суспільства¹¹ наші результати слід визнати як атипові. Відмінності є наслідком дії фактора міграції. У стабільних громадах кількість представниць жіночої статі трохи вище у дитячій групі (через високу смертність хлопчиків, у нас це помітно у групі підлітків). У дітородний період - навпаки, через родову смертність у жінок. Поступове співвідношення статей вирівнюється у старшому поколінні - чоловіча смертність перевищує жіночу.

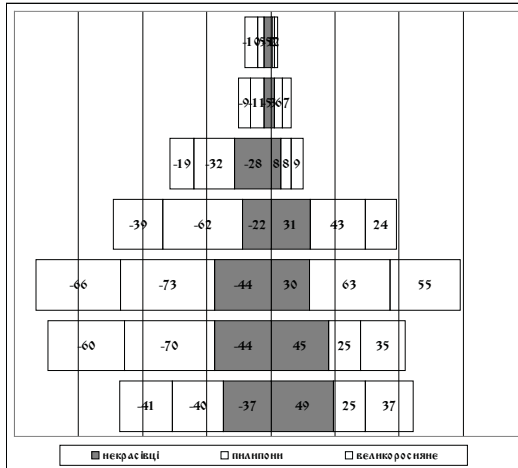
Для закритого населення співвідношення статей завжди коливається у межах 100 - 110. Відхилення у будь-який бік вказують на недооблік населення. Однак ми маємо справу з відкритою популяцією, яка ще перебувала у стані переходу або міграції, тому маємо такий широкий діапазон.

Статеві-вікові характеристики російського населення Подунав'я у 1812 р. Таблиця 2.

Вік		0-10	11-20	21-30	31-40	41-50	51-60	>60	Всього
Неврасівці	Чол.	37	44	44	22	28	5	5	185
	Жін	49	45	30	31	8	3	1	167
	Загальна	86	89	74	53	36	8	6	352
Пилипони	Чол.	40	70	73	62	32	11	5	293
	Жін	25	25	63	43	8	6	2	172
	Загальна	65	95	136	105	40	17	7	465
"Великоросійського заваня"	Чол.	41	60	66	39	19	9	10	244
	Жін	37	35	55	24	9	7	2	169
	Загальна	78	95	121	63	28	16	12	413
		229	279	331	221	104	41	25	1230

Статеві-вікові характеристики російського населення Подунав'я у 1812 р. (вікові групи з 5-річним інтервалом знизу вгору)

Діаграма 2.



Як і на 1808 рік, на 1812-й звертає на себе увагу факт переваги чоловічого населення над жіночим. У більш ранньому списку Жебриян ця перевага становила 1,5 рази. У 1812 р. ситуація була ненабагато краще: на 100 чоловік у некрасівців доводилося 52 чоловічого й 48 жіночої статі; у пилипонів і великоросіян (відповідно): 63:37 і 59:41 (58:42 - середній показник для всіх груп). При цьому більше половини осіб у некрасівців належали до молодого віку (до 20 років), а у двох інших груп - до середньої вікової когорти (21-40 років). Практично мінімальна кількість жінок похилого віку по всіх групах.

Більш наочно це видно при підрахунках показників співвідношення статей і чоловічого коефіцієнта за віковими групами (табл.3 та діагр.3). Їхня варіативність у різних спільнот переселенців показує, що найбільше “благополучними” за статевої збалансованості когорти виглядають некрасівці. При загальній відносній рівності в них спостерігається невеликий дефіцит чоловічих представників серед дитяче-підліткового покоління й у віці 31-40 років. У великоросіян і пилипонів по всіх вікових когортах виявлялося значне домінування чоловіків. У цілому по старообрядницької групі регіону ситуація майже вирівнювалася - представники жіночого населення домінували лише в діапазоні молодих жінок (21 - 30 років) і кількісно уступали в літньому віці, що несхоже на типові показники.

Ця ситуація сприяла інтеграції різних груп у рамках конфесіональної спільності. Перерозподіл гендерного потенціалу в умовах свідомої релігійної ендогамності в основному “рятувала” групу від пошуку шлюбних партнерів на стороні. Однак відсутність належного співвідношення статей, мабуть, стало однієї із причин продовження міграційних процесів - як приходу нових мігрантів, так і виходів за межі історико-етнографічної області.

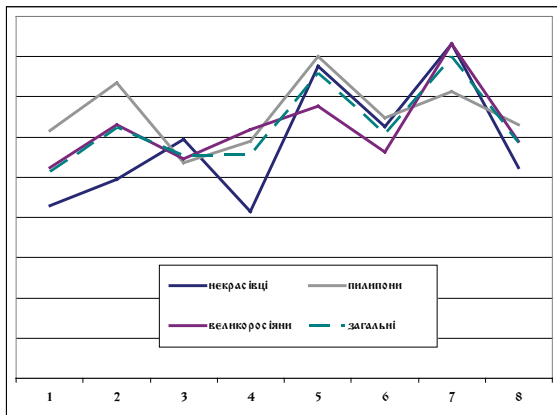
Віковий розподіл чоловічого коефіцієнта (М) і співвідношення статей (С) по групах росіян на Дунаї. 1812 р.

Таблиця 3

Вік	Некрасівці		Пилпони		Великоросіяни		Загальні	
	М	С	М	С	М	С	М	С
0-10	0,430	75,5	0,615	160,0	0,525	110,8	0,515	106,3
11-20	0,494	97,8	0,736	280,0	0,631	171,4	0,623	108,6
21-30	0,594	146,7	0,536	115,9	0,545	120,0	0,552	80,9
31-40	0,415	71,0	0,590	139,5	0,619	162,5	0,556	125,5
41-50	0,777	350,0	0,800	400,0	0,678	211,1	0,759	316,0
51-60	0,625	166,7	0,647	183,3	0,562	128,6	0,609	156,3
> 60	0,833	500,0	0,714	250,0	0,833	500,0	0,800	400,0
Всього	0,525	110,8	0,630	170,3	0,590	144,4	0,586	126,4

Графік варіації вікового розподілу чоловічого коефіцієнта по групах росіян на Дунаї. 1812 р.

Діаграма 3.



Таке гендерне співвідношення є закономірним для подібних міграційних процесів у цілому. Аналогічна картина, наприклад, спостерігалася у старообрядців-переселенців на Алтаї, Забайкал'ї, Далекому Сході¹².

Показовим буде синхронне порівняння з іншими етнокультурними спільнотами регіону (табл. та діагр.4). В цілому старообрядці за статево-вікової структури виглядали однієї із самих збалансованих громад, уступаючи лише туркам. Всі інші етнічні групи мали аналогічні показники по віку, однак вони були менш рівномірними - у середньому від 174,8 в українців до 166,7 у болгар (у той же час - 126,4 у старообрядців). Це ж співвідношення статей у молодших когортах молдаван була ще більш благополучної ніж у росіян. Однак у старшому поколінні розбалансованість радикально змінює загальні показники.

Загалом, ситуація не цілком відповідає традиційний демографічної моделі. Для старообрядців, як і для більшості інших етногруп регіону, процеси стабілізації на початку XIX століття ще тільки починалися. На гендерне-когортний розподіл помітно відбився міграційний характер спільнот.

Віковий розподіл чоловічого коефіцієнта (М) і співвідношення статей (С) по етнічним групам на Дунаї.

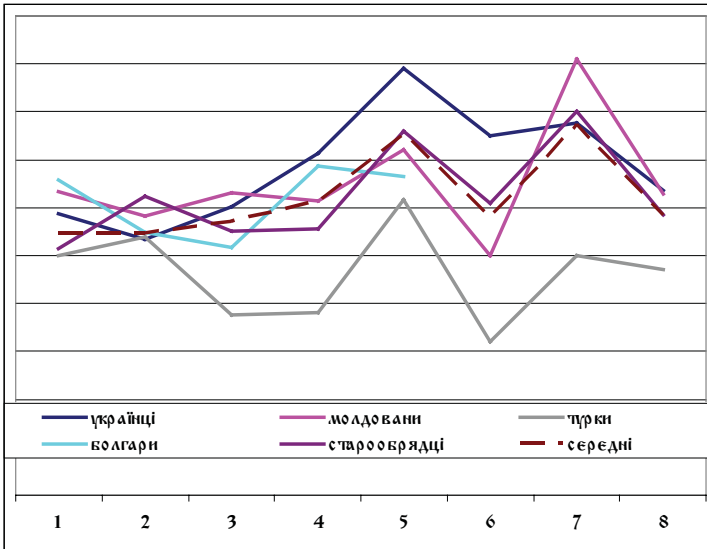
1812 р.¹³

Таблиця 4.

Вік	Українці		Молдовани		Турки		Болгари		Загальні	
	М	С	М	С	М	С	М	С	М	С
0-10	0,588	70,0	0,634	173,9	0,500	100,0	0,657	191,7	0,545	120,0
11-20	0,535	115,3	0,583	140,0	0,540	117,4	0,548	121,4	0,546	120,7
21-30	0,603	151,5	0,631	171,1	0,377	60,6	0,517	107,1	0,570	132,7
31-40	0,713	248,8	0,615	160,0	0,381	61,8	0,688	220,0	0,614	159,2
41-50	0,890	812,5	0,722	260,0	0,617	161,5	0,665	200,0	0,755	308,5
51-60	0,750	300,0	0,500	100,0	0,321	47,4			0,580	138,2

Всього	> 60	0,636	0,777	174,8	350,0	0,628	0,909	169,0	1000,0	0,471	0,500	89,2	100,0	0,625	166,7	0,586	0,775	142,0	346,2
--------	------	-------	-------	-------	-------	-------	-------	-------	--------	-------	-------	------	-------	-------	-------	-------	-------	-------	-------

**Графік варіації вікового розподілу чоловічого коефіцієнту у різних етнічних груп на Дунаї. 1812 р.
Діаграма 4.**



Ще одним принциповим моментом у демографічній характеристиці є співвідношення вікових груп. Розподіл між дітьми (1-15 років), дорослими (16-50 років) і людьми похилого віку (51 і старше) вважається одною із типологічних ознак демографічних процесів у суспільстві¹⁴. За цим критерієм, етнокультурні групи росіян Подунав'я можуть бути віднесені до:

- стабільних (пилипони, в яких ця пропорція складала 111:330:24 (у % - 24:71:5));
- прогресивних (некрасівці - 133:215:14 в абсолютних даних або 37:59:4 у %);

~~~~~  
- перехідному від стабільної до прогресивної (великороссияни, відповідно - 126:269:28 (30:64:6)).

У всіх груп приблизно рівну незначну частку становили особи старше 51 року. Середній вік мало варіювався по групах і становив біля 37 років і для жінок, і для чоловіків. У майже синхронному порівнянні з іншими історико-територіальними групами старообрядців простежується мінімальна різниця - наприклад, середній вік старовірів Верхньокам'я наприкінці XVIII ст. становив трошки більше 40<sup>15</sup>. Найбільш літніми у в списках були чоловіки 95 років (некрасівець), 96 (пилипон) і 80 (великоросиянин). Серед жінок усіх груп максимальний вік був однаковим – 70 років.

При цьому по різних етносоціальним спільнотам значно відрізнялися долі когорти дітей і осіб репродуктивного віку. Якщо молодше покоління становило лише чверть у пилипон, деяким менш третини в „великоросиян“ і 37 % у некрасівців, то доросле населення, відповідно: 71, 64 і 59 %. Така ситуація для всіх груп змінилася протягом 40 років. На середину XIX ст. всі групи вже можуть бути охарактеризовані як прогресуючі – в час IX Ревізії виростають частки дітей і людей похилого віку<sup>16</sup>.

Таке статеві-вікове співвідношення в групах можна пояснити факторами переселень. Особливість цього процесу у різних об'єднань росіян вплинуло на специфіку демографічних характеристик. Безумовно простежується пряма залежність від ступеня організованості міграцій і їхньої географії. Переселення пилипонів і великороссиян було стихійним по своїй природі й значним за своїми просторовими дистанціями, а некрасівців - регламентованим і близьким за маршрутом. Якщо колишні донські козаки переїхали на відносно невелику відстань організованим шляхом, то представникам інших груп довелося переборювати складні й далекі шляхи. Саме ці моменти, на наш погляд, детермінували демографічну ситуацію серед росіян Подунав'я початку XIX ст. А саме, серед некрасівців був найбільш збалансований статево-віковий склад, а в інших групах - можна відзначити істотну перевагу чоловіків молодого віку.

Наші припущення можна підтвердити матеріалами ще одного переселення - початку 1830-х рр. У нас є дані і з переходу нових мешканців до вже існуючих громад, і новоутворенні общини.

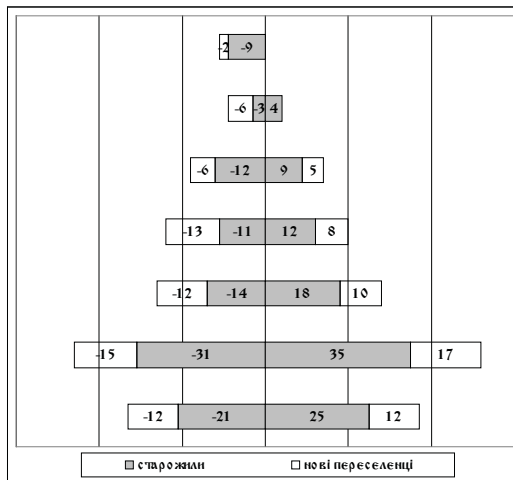
Спробуємо порівняти ситуацію у Старо- і Новонекрасівських товариствах м. Тучкова.

**Старонекрасівське товариство. 1835 р.<sup>17</sup>**

**Таблиця 5.**

|        | чол.    |                  |          |      | жін.    |           |          |      | Всього |      |
|--------|---------|------------------|----------|------|---------|-----------|----------|------|--------|------|
|        | до 1830 | у 1830 р.        | Всього % |      | до 1830 | у 1830 р. | Всього % |      |        | %    |
|        |         |                  |          |      |         |           |          |      |        |      |
| 0-10   | 21      | 6+6 <sup>1</sup> | 33       | 19,8 | 25      | 3+9*      | 37       | 23,9 | 70     | 21,7 |
| 11-20  | 31      | 15               | 46       | 27,5 | 35      | 17        | 52       | 33,6 | 98     | 30,4 |
| 21-30  | 14      | 12               | 26       | 15,5 | 18      | 10        | 28       | 18,1 | 54     | 16,8 |
| 31-40  | 11      | 13               | 24       | 14,4 | 12      | 8         | 20       | 12,9 | 44     | 13,7 |
| 41-50  | 12      | 6                | 18       | 10,8 | 9       | 5         | 14       | 9,0  | 32     | 9,9  |
| 51-60  | 3       | 6                | 9        | 5,4  | 4       | -         | 4        | 2,5  | 13     | 4,0  |
| >61    | 9       | 2                | 11       | 6,6  | -       | -         | -        | 0,0  | 11     | 3,5  |
| ВСЬОГО | 101     | 66               | 167      | 100  | 103     | 52        | 155      | 100  | 322    | 100  |

**Діаграма 5.**



У цьому випадку очевидні дві тенденції замічені ранне. По-перше, дефіцит осіб жіночої статі у складі переселенців (тільки молодша когорта виглядає цілком збалансованою). А, по-друге, мінімальна доля людей похилого віку. Виходячи з того, що маємо справу із некрасівцями, тобто організованим і нетривалим переходом до Буджаку, серед представників чоловічої статі виявляється незначна кількість осіб старше 50 років.

Говорячи про статево-вікове співвідношення, група може бути віднесена до стабільної<sup>18</sup>. У ній діти, люди в активному віці і літньому перебували у такій пропорції: чоловіки 37 : 118 : 11 (у % - 22,3 : 71,1 : 6,6); жінки 60 : 187 : 15 (у % - 22,9:71,4:5,7). У цілому когортний склад населення общини був 97:305:26 або 22,6:71,4:6,0 %.

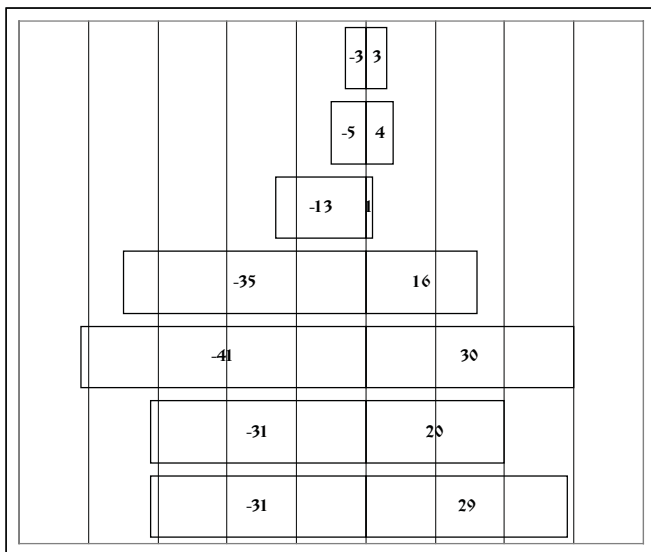
Буде показовим порівняти ці дані з характеристиками громади, яка повністю складалася із переселенців 1830-х рр. Для цього використанні синхронні матеріали Новонекрасівського товариства й старообрядців із Подільської губернії (“міщанське товариство Бершаді, яке перерахована до м. Ізмаїл”).

### Нова Некрасівка (Кугурлуй). 1835 р.<sup>19</sup>.

Таблиця 6.

| Вік    | Чол.      |       | Жін.      |       | Всього    |       |
|--------|-----------|-------|-----------|-------|-----------|-------|
|        | кількість | %     | кількість | %     | кількість | %     |
| 0-10   | 31        | 19,5  | 29        | 28,2  | 60        | 23,8  |
| 11-20  | 31        | 19,5  | 20        | 19,5  | 51        | 19,5  |
| 21-30  | 41        | 25,8  | 30        | 29,1  | 71        | 27,5  |
| 31-40  | 35        | 22,0  | 16        | 15,5  | 51        | 18,8  |
| 41-50  | 13        | 8,1   | 1         | 0,9   | 14        | 4,5   |
| 51-60  | 5         | 3,1   | 4         | 3,9   | 9         | 3,5   |
| >61    | 3         | 2,0   | 3         | 2,9   | 6         | 2,4   |
| ВСЬОГО | 159       | 100,0 | 103       | 100,0 | 262       | 100,0 |

Діаграма 6.



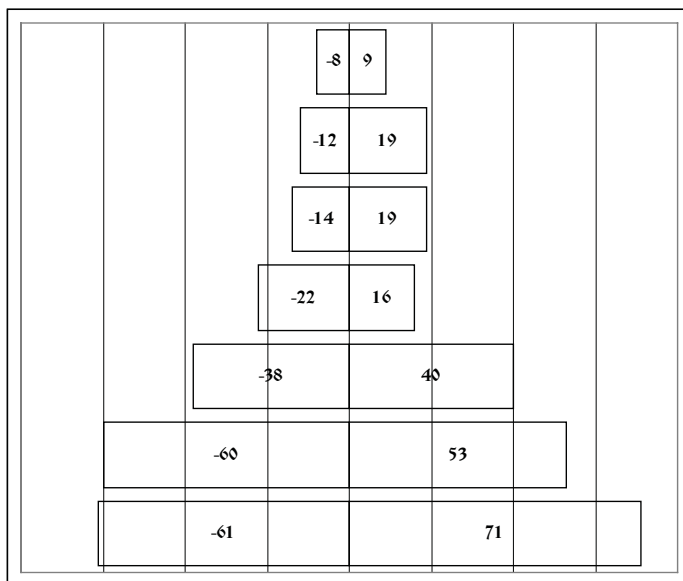
Аналогічно, бачимо домінування чоловіків над жінками (в 1,5 рази) і незначну частку представників літньої когорти. Статеві-вікове співвідношення було також тотожно старонекрасовському: 60 : 187 : 15 (у % 22,9:71,4:5,7). Зовсім іншу картину спостерігаємо серед переселенців з Поділля:

**«Города Измаила Старообрядцев, перечисленных туда Подольской губернии Ольгопольского уезда из местечка Бершади в 1833-м году»<sup>20</sup>**

Таблиця 7.

| Вік    | Чол.      |       | Жін.      |       | Всього    |       |
|--------|-----------|-------|-----------|-------|-----------|-------|
|        | кількість | %     | кількість | %     | кількість | %     |
| 0-10   | 61        | 28,3  | 71        | 31,3  | 132       | 29,9  |
| 11-20  | 60        | 27,9  | 53        | 23,3  | 113       | 25,6  |
| 21-30  | 38        | 17,7  | 40        | 17,6  | 78        | 17,6  |
| 31-40  | 22        | 10,2  | 16        | 7,1   | 38        | 8,6   |
| 41-50  | 14        | 6,4   | 19        | 8,4   | 33        | 7,5   |
| 51-60  | 12        | 5,8   | 19        | 8,4   | 31        | 7,0   |
| >61    | 8         | 3,7   | 9         | 3,9   | 17        | 3,8   |
| ВСЬОГО | 215       | 100,0 | 227       | 100,0 | 442       | 100,0 |

Діаграма 7.



Очевидно, що у колишньої бершадської громаді спостерігалась більша збалансованість і когортного, і гендерного співвідношень. Пояснення цьому також можна знайти у характері переселення. Дана соціо-територіальна група старовірів перейшла на Дунай організовано у майже повному складі. Ця природа переходу й визначила відносну стабільність статево-вікового складу.

Подібна “структура популяції” наближалася до типової з Європейській частині Російської імперії<sup>21</sup>. Регіональна специфіка простежується у відсутності прямого впливу наслідків нещастя 1812 - 1813 рр.

Закінчимо огляд середини 1830-х рр. прикладом демографічної ситуації в общині, яка сформувалася не менш 10 років до описаних вище - Карячка.

**Поселення Карячка. 1835 р.<sup>22</sup>.**

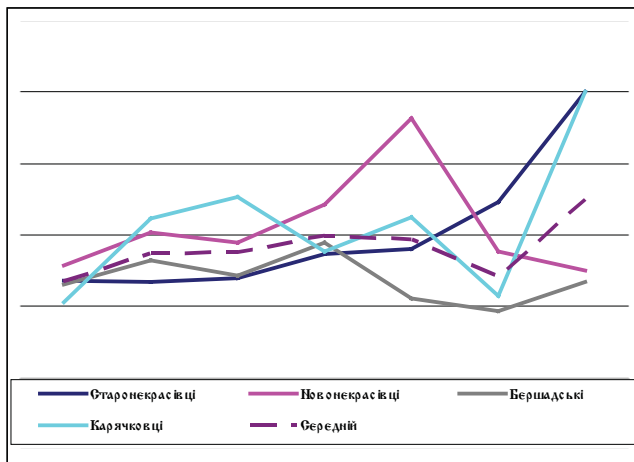
**Таблиця 8.**

| Вік    | Чол.      |       | Жін.      |       | Всього    |       |
|--------|-----------|-------|-----------|-------|-----------|-------|
|        | кількість | %     | кількість | %     | кількість | %     |
| 0-10   | 14        | 11,1  | 20        | 24,7  | 34        | 16,4  |
| 11-20  | 40        | 32,0  | 22        | 27,2  | 62        | 30,1  |
| 21-30  | 29        | 23,1  | 12        | 14,8  | 41        | 19,8  |
| 31-40  | 20        | 16,0  | 16        | 19,8  | 36        | 17,4  |
| 41-50  | 13        | 10,9  | 7         | 8,6   | 20        | 9,8   |
| 51-60  | 3         | 2,3   | 4         | 4,9   | 7         | 3,3   |
| >61    | 6         | 4,6   | 0         | 24,7  | 6         | 3,2   |
| ВСЬОГО | 125       | 100,0 | 81        | 100,0 | 206       | 100,0 |

**Віковий розподіл чоловічого коефіцієнта (М) та співвідношення статей (С) по групах старообрядців на Дунаї. 1835 р. Таблиця 9.**

| Вік    | Ст.Некрасівці |              | Н.Некрасівці |              | Бершадські   |             | Карячковські |              | Загальні     |              |
|--------|---------------|--------------|--------------|--------------|--------------|-------------|--------------|--------------|--------------|--------------|
|        | М             | С            | М            | С            | М            | С           | М            | С            | М            | С            |
| 0-10   | 0,471         | 89,2         | 0,516        | 106,9        | 0,462        | 85,9        | 0,411        | 70,0         | 0,469        | 88,5         |
| 11-20  | 0,469         | 88,5         | 0,607        | 155,0        | 0,530        | 113,2       | 0,645        | 181,8        | 0,546        | 120,4        |
| 21-30  | 0,481         | 92,9         | 0,577        | 137,7        | 0,487        | 95,0        | 0,707        | 241,7        | 0,549        | 121,8        |
| 31-40  | 0,545         | 120,0        | 0,686        | 218,8        | 0,578        | 137,5       | 0,555        | 125,0        | 0,597        | 148,5        |
| 41-50  | 0,562         | 128,6        | 0,928        | 1300         | 0,424        | 73,7        | 0,650        | 185,7        | 0,585        | 141,4        |
| 51-60  | 0,692         | 225,0        | 0,555        | 125,0        | 0,387        | 63,2        | 0,428        | 75,0         | 0,483        | 93,5         |
| >61    | 1,000         | -            | 0,500        | 100,0        | 0,470        | 88,9        | 1,000        | -            | 0,700        | 233,3        |
| ВСЬОГО | <b>0,518</b>  | <b>107,7</b> | <b>0,606</b> | <b>154,4</b> | <b>0,486</b> | <b>94,7</b> | <b>0,606</b> | <b>154,3</b> | <b>0,540</b> | <b>117,7</b> |

Графік варіації чоловічого коефіцієнта по групах  
 старообрядців на Дунаї. 1835 р.  
 Діаграма 8.



Аналіз статевого складу вікових груп по різних групах старообрядців Буджаку на 1835 р. показує:

- общини «старожилів» проявляють відносно рівномірний розподіл у складі населення (домінування представниць жіночої статі виявляється лише у старших групах), а у «нових» - він обумовлений характером переселень: у некрасівців нестача жіночого населення особливо проявляється у когорті 41-50 років; у подільських старообрядців - навпаки, перевага жінок починалася із цього віку;

- найбільш збалансоване населення у статеві-віковій структурі проживало у поселеннях зі змішаним населенням – колишніх мешканців й нових алохтонів;

- незважаючи на моменти переваги представників тієї або іншої статі у різних когортах, варто відзначити тенденцію до гармонізації демографічних ознак у порівнянні із початком ХІХ ст. або першої хвилі міграції.

Таким чином, на 1835 р. група старообрядників регіону може бути охарактеризована як перехідна між стабільною до популяції з відносно регресивним потенціалом. З огляду на те, що у спільності домінують переселенці, така характеристика здається не цілком



коректною. Однак під час аналізу подальшого природного приросту населення ці ознаки цілком себе виправдали. В історичному плані серед факторів, що визначили таке положення, варто вказати воєнні дії, епідемії, які разом із сусіднім населенням довелося пережити старообрядцям. Також очевидно, що приплив людей у репродуктивному віці помітно знизився.

У результаті майже 40-літнього розвитку у регіоні групи вирівнялися. Статеві-вікові характеристики збалансували старообрядницькі громади - помітно вирости доли дітей і людей похилого віку. При цьому скоротився дефіцит представниць жіночої статі. Згідно даним ІХ ревізії (1850 р.) демографічні показники стали наступними:

**Статеві-вікові характеристики. Віковий розподіл чоловічого коефіцієнта (М) та співвідношення статей (С) старообрядців на Дунаї. 1850 р.**

**Таблиця 10.**

|            | Чоловічої статі |       | Жіночої статі |       | Всього |       | М     | С     |
|------------|-----------------|-------|---------------|-------|--------|-------|-------|-------|
|            |                 | %     |               | %     |        | %     |       |       |
| до 5 років | 532             | 18,1  | 316           | 12,6  | 848    | 15,4  | 0,627 | 168,4 |
| 6 – 10     | 367             | 12,5  | 383           | 15,3  | 750    | 13,9  | 0,489 | 95,8  |
| 11 – 15    | 260             | 8,9   | 238           | 9,5   | 498    | 9,2   | 0,522 | 109,2 |
| 16 – 20    | 262             | 8,9   | 293           | 11,7  | 555    | 10,3  | 0,472 | 89,4  |
| 21 – 25    | 209             | 7,1   | 240           | 9,6   | 449    | 8,4   | 0,465 | 87,0  |
| 26 – 30    | 261             | 8,9   | 235           | 9,4   | 496    | 9,2   | 0,526 | 111,1 |
| 31 – 35    | 208             | 7,1   | 118           | 4,7   | 326    | 5,9   | 0,638 | 176,3 |
| 36 – 40    | 120             | 4,1   | 116           | 4,7   | 236    | 4,4   | 0,508 | 103,4 |
| 41 – 45    | 121             | 4,1   | 175           | 7,0   | 296    | 5,6   | 0,408 | 69,1  |
| 46 – 50    | 118             | 4     | 117           | 4,7   | 235    | 4,4   | 0,502 | 100,9 |
| 51 – 55    | 127             | 4,3   | 114           | 4,6   | 241    | 4,3   | 0,526 | 111,4 |
| 56 – 60    | 83              | 2,9   | 59            | 2,3   | 142    | 2,6   | 0,584 | 140,7 |
| 61 – 65    | 125             | 4,2   | 57            | 2,3   | 182    | 3,2   | 0,686 | 219,3 |
| 66 – 70    | 38              | 1,3   | 20            | 0,7   | 58     | 1,0   | 0,655 | 190,0 |
| Старше 70  | 106             | 3,6   | 24            | 0,9   | 130    | 2,2   | 0,815 | 441,7 |
|            | 2 937           | 100,0 | 2 505         | 100,0 | 5 442  | 100,0 | 0,539 | 117,2 |

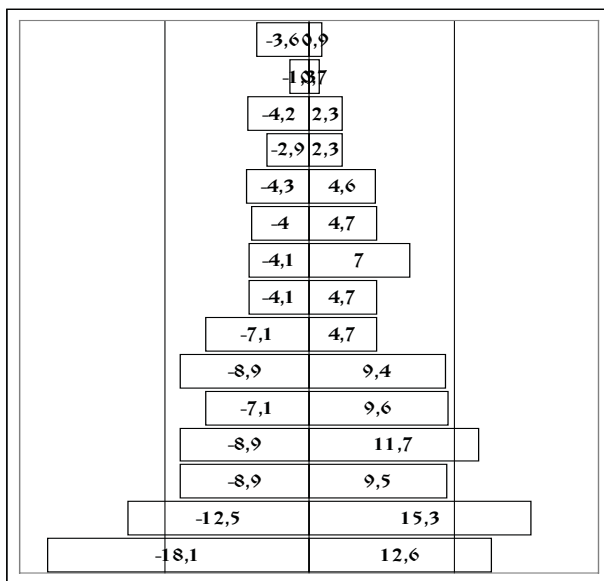
Реконструюючи соціально-територіальну структуру групи, відзначимо, що 3224 або 59,2 % проживали у містах (Ізмаїл, Кілія й Вилкове) на положенні міщан. Однак варто відзначити, що при цьому не менше третини з них продовжували займатися

сільськогосподарською діяльністю. Інші 40,8% проживали у 5 селах Стара й Нова Некрасівки (особливий міщанський стан), Муравльовка, Карячков, Жебрияни, а також 2-х хуторах - Коса й Підківка (на положенні державних селян).

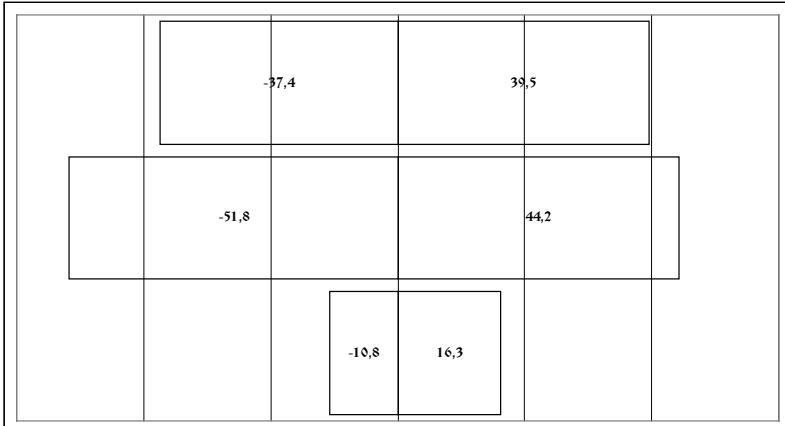
Гендерний баланс у групі став таким - 2 937 чоловічої і 2 505 жіночої статі. Перевага чоловіків становило вже лише 4% (54 проти 46 %). Для Бессарабської області в цілому таке співвідношення були приблизно таким же - 52, 5 % представників чоловічої статі проти 47,5 % жіночого<sup>23</sup>. Такій баланс спостерігався по всіх старообрядницьких общинам, крім Старої і Нової Некрасівок, в яких простежувалася прямо протилежна ситуація. Порівнюючи із даними 1812, 1820 та 1835 рр., очевидна тенденція до кількісного вирівнювання статевого балансу (на початку – 64 проти 36 %). Середні показники не віддзеркалюють істотних змін, а йшов процес вирівнювання внутрішньогрупового діапазону між представниками різних соціально-територіальних спільнот.

### Статеві-вікова характеристика старообрядницького населення Буджаку. 1850 р.

Діаграма 9.



Розподіл когорт та статей старообрядницького населення  
Буджаку. 1850 р.  
Діаграма 10.



Аналіз розподілу населення за статево-віковими групами показує, що гендерний дисбаланс у бік чоловічого населення утворювали групи дітей і літніх осіб. У працездатній когорті спостерігалася перевага й приблизна рівність. Провал у групі 30 - 35 років, очевидно, варто вважати наслідком високим рівнем жіночої смертності при дітородінні. Відзначимо, що це наочніше проступає в абсолютних даних ніж у дольових.

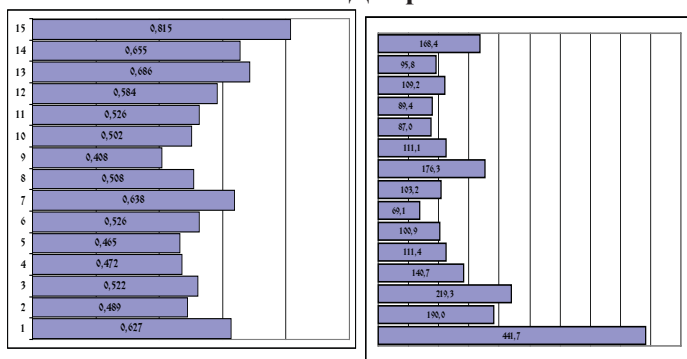
Відповідно до ознаки розподілу на групи, які задіяні у виробництві, спільність проявляє такі якості (див. діаграму 10): пропорція між дітьми (1-15 років), дорослими (16-50 років) і людьми похилого віку (51 і старше) дозволяє характеризувати російських старообрядців Подунав'я вже як прогресуючу популяцію. Співвідношення когорт у них становила 38,5:48,0:13,5 %. Варіативність даного співвідношення за статями показує, що для чоловічого населення долі дітей і людей похилого віку дещо вище (39,5 і 16,3 %, відповідно), а працездатного населення нижче (44,2%). Майже стільки ж дітей серед жінок (37,4%), більше половини жінок (51,1%) належало до середнього віку й тільки 10,8 % становили літні.

Дане співвідношення відбиває також індекс утриманців і працездатного населення у групі. На одну особу у репродуктивному

віці доводилося менш 1 утриманця (0,9), що значно нижче аналогічних груп в Європейській Росії<sup>24</sup>.

Статеве співвідношення по когортах (діагр. 11) показує вже цілком типову картину. Принципова специфіка групи простежується у перевазі хлопчиків у дитячому віці. В інших спільнотах фахівці спостерігали протилежну ситуацію<sup>25</sup>. Решта - відносно рівномірний розподіл у групі підлітків і молодих людей. Поступово жіноча смертність у дітородному віці міняє ситуацію на користь чоловіків (7 ряд у нашому випадку). Потім чоловіча смертність знову вирівнює баланс, який у когортах літнього віку знову відрізняється на користь жіночого боку.

**Віковий розподіл чоловічого коефіцієнта (М) (ліворуч) та співвідношення статей (С) (праворуч) у старообрядців на Дунаї. 1850 р.**  
**Діаграма 11.**



**Варіація чоловічого коефіцієнта (М) та співвідношення статей (С) серед різних територіальних общин старообрядців на Дунаї. 1850 р.**  
**Таблиця 10.**

|                  | <i>М</i> | <i>С</i> |
|------------------|----------|----------|
| Ізмаїл           | 0,551    | 123,1    |
| Нова Некрасівка  | 0,492    | 97,0     |
| Стара Некрасівка | 0,477    | 91,3     |
| Муравльовка      | 0,541    | 117,8    |
| Коса (Ялпук)     | 0,588    | 142,9    |
| <b>Кілія</b>     | 0,560    | 127,1    |

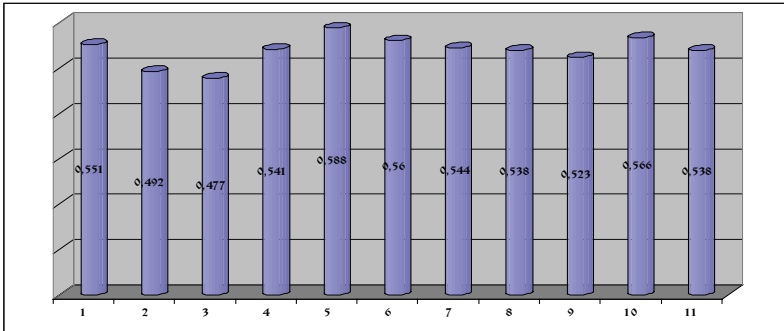
|                |              |              |
|----------------|--------------|--------------|
| Вилкове        | 0,544        | 119,7        |
| Жебрияни       | 0,538        | 116,7        |
| Карачков       | 0,523        | 109,6        |
| Подковка       | 0,566        | 130,2        |
| <b>Середні</b> | <b>0,538</b> | <b>117,5</b> |

Варіація чоловічого коефіцієнта (М) та співвідношення статей (С) серед різних територіальних общин старообрядців на Дунаї. 1850 р.

(1-Ізмаїл; 2-Нова Некрасівка; 3-Стара Некрасівка; 4-Муравльовка; 5-Коса (Ялпук);

6-Кілія; 7-Вилкове; 8-Жебрияни; 9-Карачков; 10-Подковка; 11-середній)

### Діаграма 12.



Ще одним важливим показником для загальної характеристики старообрядницького населення виступає варіативність чоловічого коефіцієнта й співвідношення статей по різних територіальних общинах старообрядців Буджаку (табл. 10 і діагр.12). У цілому необхідно відзначити, що ці ознаки виглядали благополучніше, ніж на 1835 р. Це свідчило про тенденції до збалансованості статевого складу старообрядницького населення протягом 1835 - 1850 рр. При цьому, спостерігається наступна закономірність у розподілі зазначених коефіцієнтів: у міських суспільствах він був дещо вище за середнє (діапазон - 0,544 у Вилкове - 0,566 у Кілії; співвідношення статей, відповідно: 119,7 і 127,1), ще вище - на хуторах (0,566 і 0,588; 130,2 і 142,9). А ось у селах - середнім або ж меншим - як у Старій і Новій Некрасівках (0,477 і 0,492; 91,3 і 97,0).

Такий стан мабуть корелюється із характером трудової зайнятості - у хуторах із сезонним рибним промислом мешкало менша кількість жінок, приблизно таку ж обумовленість мали ремесла й торгівля по містах і більше благополучним співвідношення статей спостерігалось у землеробських поселеннях. Часткове це припущення підтверджується й тим фактом, що у селах з вагомою роллю нестабільного господарського укладу (насамперед - рибальство) - коефіцієнти були вище й наближали ці поселення до міст і хуторів (наприклад, Жебрияни або Муравльовка).

Показово також привести дані підрахунків із середнього віку. Якщо на 1812 р. він становив 27 років серед чоловіків і 26 - у жінок, то в 1850 р. він дещо зріс до 30 і 31 року, відповідно. У представників старообрядницької групи він був аналогічним середньої тривалості життя у Бессарабії в цілому<sup>26</sup>.

Таким чином, аналіз статеві-вікового складу старообрядницького населення Буджаку у першій половині ХІХ ст. дозволяє стверджувати:

Дана група населення проявляє атипові властивості у статеві-віковій структурі, що було зумовлено її міграційним характером. Гендерне й когортне співвідношення відображає процеси переселень до регіону і, водночас, визначає наступну мобільність, у деякій міри. При цьому спостерігається закономірність у залежності характеру й маршруту переселень - чим більше організованим був перехід, чим він був простіше й ближче, тим більше збалансованої виявляється демографічна структура.

В основній своїй масі різні соціальні й територіальні общини старообрядців були групами стабільно-прогресуючого типу. Основне населення представляло відносно молоді вікові групи, тобто спільність виявляла значний репродуктивний потенціал.

Такі показники дозволяють нам вписати спільноту відразу у два типологічних ряди. З одного боку, вони проявляють всі якості аграрно-традиційного суспільства, а, з іншого боку – міграційно-переселенської спільноти. В останньому важливо, що дані ознаки можуть бути розглянуті як базові для з'ясування моделі переселенської тактики та форм адаптування у першій половині ХІХ ст. Етно-конфесійна свідомість і ендогамність підвищує цінність зроблених спостережень, роблячи їх майже «чистими».

1. Кабузан В.М. Народонаселение России в XVIII – первой половине XIX в.: (по материалам ревизий). – М., 1963; Ковальченко И.Д. Русское крепостное крестьянство в первой половине XIX в. – М., 1967; Миронов Б.Н. Социальная история России (XVIII – начало XX в.). – В 2–х т. – СПб., 2003 и др.; серед яскравих прикладів теоретико–методологічних рефлексій з цього напрямку варто вказати: Миронов Б.Н. История в цифрах: математика в исторических исследованиях. – Л., 1991; Историческая информатика: уч. пособие / под ред. Л.И.Бородкин, И.М.Гарсковой. – М., 1996 тощо.
2. Російській державний воєнно–історичний архів (далі – РДВІА), ф. МА, оп.165, спр.27 за 1808 р.; КП «Ізмаїльський архів» (далі – ІА), ф.514, оп.1, спр. 1– 5.
3. ІА, ф.514, оп.1, спр.33, арк.127 – 179 зв.; Національний архів Республіки Молдови (далі – НАРМ), ф.5, оп.2, спр.448, арк.51–56 зв.; спр. 495, арк. 143–148 зв., 305–307, 324 зі зв. і ін.
4. НАРМ, ф.134, оп.2, спр.5, 25, 44, 130, 131.
5. Складено за: НАРМ, ф.134, оп.2, спр. 187, 208, 211, 212, 215, 217, 221, 616 і ін.
6. Свиньин П. Описание Бессарабской области// Записки Одесского общества истории и древностей. – 1876. – Т.6. – С.175 – 320; Статистическое описание Бессарабии собственно так называемой или Буджака. – Аккерман, 1899 тощо.
7. Миронов Б.Н. Социальная история России (XVIII – начало XX в.). – Т.1. – СПб., 2003. – С.28.
8. Демографический словарь. – М., 1998. – С.65.
9. Анри Л., Блюм А. Методика анализа в исторической демографии. – М., 1997. – С.16.
10. Миронов Б.Н. Социальная история России (XVIII – начало XX в.). – Т.1. – СПб., 2003. – С.160–166; Липинская В.А. Старожилы и переселенцы: русские на Алтае XVIII – начало XX века. – М., 1996. – С.226–228; Аргудяева Ю.В. Старообрядцы на Дальнем Востоке России. – М., 2000. – С.191–192; Волошин Ю.В. Розкольніцькі слободи на території Північної Гетьманщини у XVIII столітті. (історико–демографічний аспект). – Полтава: АСМІ, 2005. – С.117 – 129.
11. В якості базових вказані тенденції і характеристики за: Анри Л., Блюм А. Методика анализа в исторической демографии. – М., 1997. – С.27–29.
12. Липинская В.А. Старожилы и переселенцы: русские на Алтае XVIII – начало XX века. – М., 1996. – С.226–228; Аргудяева Ю.В. Старообрядцы на Дальнем Востоке России. – М., 2000. – С.191–192.
13. Складено за: ІА, ф.514, оп.1, спр. 4–5; абсолютні дані наведені у: Бачинська О.А. Українське населення Придунайських земель XVIII – початок XX ст. (заселення й економічне освоєння). – Одеса, 2002. – С.84 (табл. 1.4).
14. Тотев А. Демографско–історически очерк на България // Годишник на Софійски университет, Юридически факултет. – София,1974. – Т.65. – С.169; дещо іншу схему пропонували в історичної демографії: молоді (0–19 років), дорослі (20–59) та похилого віку (65 і старше) або: до 15 років, до 64 років та старше (Анри Л., Блюм А. Методика анализа в исторической демографии. – М., 1997. – С.23). Оскільки хронологічно для нас ближче типологія балканських вчених ми обрали її за основу.
15. Див., наприклад: Пушков В.П. Ревизская сказка 1795 г. по селу Сепыч как источник по истории старообрядцев Верхнекамья // Мир старообрядчества: история и современность. – Вып.5. – М., 1999. – С.51 – 52.
16. Пригарин А.А. Семья у некрасовцев Бессарабии: по материалам ревизских переписей первой половины XIX века // Археология та етнологія Східної Європи: матеріали і дослідження. – Т.3. – Одеса: Друк, 2002. – С.331–333.
17. Складено за: НАРМ, ф.134, оп.2, спр.25.
18. За цією класифікації, визначаються три вікові групи (0–14, 15–49, 50 і старше) мають

- розподіл при прогресуючим населенні 40 : 50 : 10, при стаціонарному 25 : 50 : 25 і при регресуючим 20 : 50 : 30 (Тотев А. Демографско–исторический очерк на България // Годишник на Софийски университет, Юридически факултет. – София, 1974. – Т.65. – С.169).
19. Складено за: НАРМ, ф.134, оп.2, спр.25.
20. Складено за: НАРМ, ф.134, оп.2, спр.131, арк.31–42.
21. Носевич В. Традиционная белорусская деревня в европейской перспективе. – Минск, 2004. – С.152–153.
22. НАРМ, ф.134, оп.2, спр. 5, арк. 358 – 367 зв.
23. Підраховано на 1850 рік за: Зашук А. Бессарабская область // Материалы для географии и статистики России, собранные офицерами Генерального Штаба. – Ч.1. – СПб, 1863. – С.183.
24. Волошин Ю.В. Розкольницькі слободи на території Північної Гетьманщини у XVIII столітті. – Полтава, 2005. – С.112.
25. Див., наприклад: Волошин Ю.В. Государевы описные малороссийские раскольнические слободы (XVIII в.): историко–демографический аспект. – М.: Археодоския, 2005. – С.120–121 (табл.6 и рис 4).
26. Зашук А. Бессарабская область // Материалы для географии и статистики России, собранные офицерами Генерального Штаба. – Ч.1. – СПб, 1863. – С.556.

