

**БОГДАНОВІ ПІДЗЕМЕЛЛЯ АБО АНАЛІТИЧНИЙ
ОГЛЯД ДОСЛІДЖЕНЬ СУБОТІВСЬКОГО МАЄТКУ
БОГДАНА ХМЕЛЬНИЦЬКОГО**

У статті подано історичні матеріали про дослідження маєтку Богдана Хмельницького у с. Суботів. На протязі 300 років тут безрезультатно шукали поховання великого гетьмана і його легендарні скарби. Остання за часом наукова експедиція була проведена у 2006 р. за участю автора цієї розвідки. Наведено результати усіх попередніх археологічних розкопок.

Як і багато інших місць, безпосередньо пов'язаних з історією України, с. Суботів є унікальною пам'яткою історії, що до сьогодні привертає увагу науковців, які шукають відповідей на безліч питань, пов'язаних з життям та діяльністю визначного українського гетьмана. Звідси почалася і тут закінчилася війна, що на протязі дев'яти років впливала на перебіг східноєвропейської політики і, врешті, суттєво змінила політичну мапу Європи. Неоднозначне ставлення нащадків до результатів війни під проводом Богдана Хмельницького, діаметрально протилежні оцінки його дій та його особистих якостей і досі слугують плідним підґрунтям для палких наукових суперечок та дозвільно-побутових дискусій в історико-освічених колах інтелігенції. Герой-визволитель для одних та розбійник і зрадник для інших, геній військової справи та взірць доброчинної поведінки і посередній військовий сотник, п'яниця та нечема – такими є межі цих оцінок. Навіть зовнішність гетьмана не є остаточно встановленою до сьогодні. З шістнадцяти відомих портретів жоден не може вважатися автентичним, тому що досі не знайдено свідоцтв про те, що хоча б один з них було написано з живого оригіналу. Таким самим є стан справ і навколо Суботівського маєтку Хмельницьких, який став офіційним “яблуком розбрату” в цій війні. Одні дослідники називають його “замчищем” і графічно реконструюють його як добре укріплений комплекс оборонних

та житлових споруд з розгалуженою інженерною системою підземних ходів, інші ж, ледве погоджуються з існуванням на так званому “замчищі” кількох будівель, які можна прирівняти до замку або укріплених споруд хіба що завдяки тому, що вони були побудовані з каменю. Крім того, неабияк підігривають інтерес до теми зниклі гетьманські скарби та архіви, де, імовірно, є документи які могли б мати істотний вплив не тільки на загальну історію України, але і на сучасну державну політику. Цікаво, що гетьман дійсно міг “забрати з собою в могилу”, майже в прямому значенні цього слова, свої скарби та архіви, а разом з ними і ключі до багатьох таємниць європейської політики XVII ст. Мабуть, саме через це, пошуки могили гетьмана почалися майже одразу після його смерті і тривають до сьогодні, але майже безрезультатно.

Перші відомості про поховання Б. Хмельницького подаються в приблизно одночасних літописах С. Величка, Самовидця та Г. Грабянки, проте, лише Г. Грабянка, пише про руйнування могили польським генералом Чернецьким в 1664 р.¹. Через свій вік, а тоді йому, імовірно, було від 5-ти до 15-ти років, він навряд чи міг бути особисто присутнім в Суботові при руйнуванні могили. Тому досі невідомо на які інформаційні джерела він спирався, подаючи цю інформацію. Що ж до генерала Чернецького, то він керував підрозділом польського війська, що мало канцелярію, яка за тогочасними звичаями занотовувала щоденні події, складаючи так звані діаріуші, які були досить поширені також і серед інших шляхтичів, що приймали участь у військових компаніях. Отже, якби така подія, як розорення гетьманської могили і мала місце, то вона була б занотована в офіційній хроніці або в, щонайменше, особистих щоденниках і про ці записи було б відомо. А оскільки інформації про них поки що не знайдено, то є підстави стверджувати, що і самої події могло не бути.

Крім того, для розорення гетьманської могили потрібно було б мати вагомі особисті або політичні причини. Особистого конфлікту Чернецького з Хмельницьким в історичних хроніках не зафіксовано. Стосовно ж політичних мотивів, то відомо, що Хмельницький все ж таки отримав таке довгоочікуване ним прощення від короля і сейму, але смерть лише на три дні випередила польського посла Беньовського, який привіз в Чигирин цю звістку, разом з готовим до підпису текстом угоди

про повернення України до складу Польщі².

Таким чином, польська влада в особі генерала Чернецького не мала офіційних політичних претензій до Богдана Хмельницького, отже і підстав для наруги над його могилою через сім років по його смерті. Вірогідно, інформаційним джерелом для Г. Грабянки могла бути народно-епічно версія про те, що Чернецький, на той час найбільш безжальний винищувач козацьких ватаг в тому регіоні, не тільки викинув з могили кістки Хмельницького і його сина, а ще спалив їх і зарядивши в гармату, вистрілив над Суботівим. Це було досить вдалим поясненням відсутності самого поховання з одного боку, а з іншого, демонструвало народне ставлення до повернення польської влади на українські землі. З цього епізоду, власне, і починається багатостолітня історія досліджень Суботовських володінь Хмельницьких.

Першою офіційною особою, яка завітала до Суботова, був польський художник Я. Мюнц, який в 1781р. подорожував Україною разом з Катериною II під час її подорожі до Криму Дніпром. Хоч Суботів є досить далеко від Дніпра, але все ж таки художник знайшов час і можливість дістатися туди і змалювати Богданів млинок, який потім долучив до колекції акварелей “Мальовнича подорож по Польщі і Україні”³(рис.1). Невідомо чи є в цій, чи іншій колекції Я. Мюнца інші малюнки Суботова, бо наступний малюнок, відомий науковцям, зроблено тільки у 1825р. П. Сплетсером і вигравірувано О. Осиповим у 1826р.⁴ (рис. 2). Далі, маємо гравюру невідомого автора, датовану 1830р.⁵ (рис. 3).

З якою метою Я. Мюнц, П. Сплетсер та інші робили малюнки саме Суботовських будівель – невідомо. А от першим, хто мав офіційне доручення змалювати Суботівську церкву як пам’ятку історії і дати опис мастку Хмельницького був Т.Г. Шевченко, який відвідав Суботів двічі у 1843 та 1845 рр. На жаль, збереглася до наших часів тільки одна акварель - “Богданові руїни в Суботіві”, 1845р.⁶, які довгий час вважалися за руїни будинку Богдана Хмельницького (рис. 4). Але уважне читання текстового опису, зробленого Шевченко і надрукованого в “Киевских губернских ведомостях” 8 березня 1846 р. повністю виключає таку аналогію: “Місце, що його займає будинок і церква Богдана Хмельницького, становить значне узвишся, з якого відкривається вид на весь

Суботів і далекі тясминські луки. Місце, на якому стоїть церква, ще вище будинку Хмельницького. Ще вісім років тому (приблизно 1837 р.) залишалися від цього будинку руїни стін заввишки з сажень (1 сажень=приблизно 2.1 м), але невігластво допустило розібрати їх для фундаменту під церкву Медведівського монастиря. Тепер на місці будинку Хмельницького стоїть стодола. Подекуди вгадуються сліди фундаменту по цеглинах, що вибиваються з-під трави⁷.

Отже, залишки споруди з акварелі 1845 р., не є залишками будинку Хмельницького, бо останні вже були на той час розібрані і забудовані, а власноручний напис Шевченко “Богданові руїни” слід розуміти як руїни, що “мають відношення до споруд Хмельницького”, а не як “руїни будинку Хмельницького”. Хоча, саме таке тлумачення цього напису дало поштовх археологічній експедиції Г. Логвина 1953 р., яка віднайшла ці фундаменти й ідентифікувала їх як військову споруду – башту⁸.

Таким чином, 1837 – 1845 р. на Суботовському замчищі ще існували фундаменти будівель, але, здається, єдиною вцілілою спорудою була лише церква. Останнім, хто зафіксував існування легендарних фундаментів, був відомий мандрівник і дослідник Де ля Фліз, який, в 1854 р., зробив “План палацу Богдана Хмельницького в с. Суботіві”⁹(рис. 5).

Цікаво, що якщо цей малюнок, точніше кажучи – план, дійсно є зображенням фундаменту будинку Хмельницьких, який описано Тарасом Григоровичем, то тут видно, що Де ля Фліз бачив значно більше ніж Шевченко, який побував в Суботіві на десять років раніше за нього. Судячи з зображення, це є вертикальний розріз підвальної частини споруди, яка складається з першого, напівпідвального приміщення та трьох повноцінних підвальних поверхів з пів арковими склепіннями. Відповідно, ніякої селянської стодоли згори. Якщо мова йде про одну і ту саму споруду, то пояснити цю розбіжність можливо тільки активними пошуковими роботами, розкопками місцевої влади в маєтку Хмельницького. Власне про них красномовно пише Шевченко у містерії “Великий льох”, даючи свою оцінку тому, що відбувалося в ті часи в маєтку Хмельницьких.

Знову Шевченко повертається до теми пошуків Богданових скарбів царською владою у вірші “Стоїть в селі Суботіві”¹⁰:

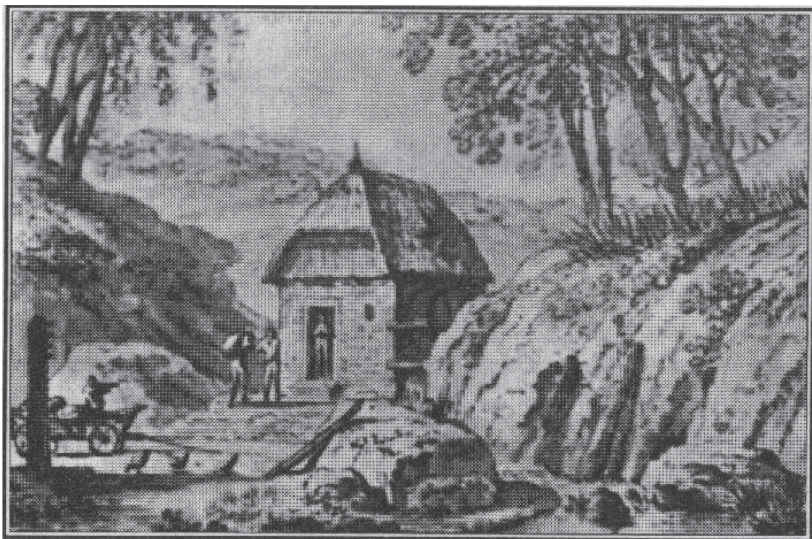


Рис. 1. Млин Б.Хмельницького. Я.Мюнци, 1781 р.

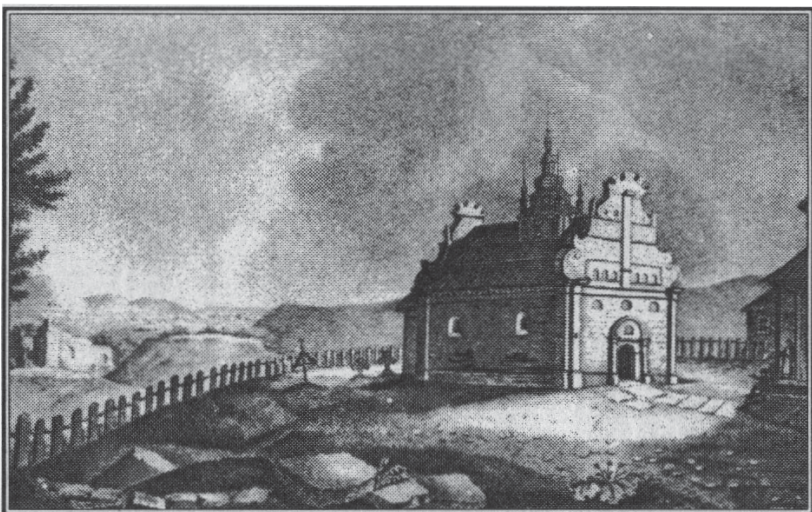


Рис. 2. П.Сплетсер, 1825 р.

...Мир душі твоєї, Богдане!

Не так воно стало:

Москалики, що заздріли,

То все очухрали...

Могили вже розривають,

Та грошей шукають;

Льохи твої розкопують

Та тебе ж і лають,

Що й за труди не находять!..

Власне, епопею пошуку скарбів Хмельницького розпочав його молодший син Юрій Хмельницький, збивши гарматним пострілом баню з батьківської церкви, бо вважав, що саме там заховано гроші ¹¹. Ця напівлегенда говорить про те, що навіть гетьманич не знав де сховано гроші і намагався їх знайти, розпочавши з руйнування церкви. Може саме через те, що пошуки проводилися не науковцями, а урядниками, та через їх безрезультатність, сучасній історії не відомо жодних деталей цих пошуків і, відповідно, втрачено велетенський пласт інформації, яка могла б стати у нагоді при подальших історичних дослідженнях.

Естафету безплідних пошуків гетьманських скарбів і паперів підтримав священник Роман (Орловський), який за сприянням ігумена Мелхиседека та за 20 тисяч рублів Синоду, в 1862 р. відремонтував церкву, відбудувавши дах, маленьку баню на даху, бабинець та дзвіницю поряд з церквою. На той час церква таки потребувала серйозного ремонту. Ось які спогади сучасників про її стан записав Марко Грушевський в 1897 р. “... ще люди старі згадували, що Мурованка (Авт. – церк. св. Іллі) була так собі, аби лік їй, що церква: ні вітваря, ні бабинця, ні дзвіниці – так як у клуні. Це вже призвів її у порядок Орловський... А перше то очеретом крита була. А давньої пам’яті, то самі, либонь, стіни були і церквою їх ніхто не звав, а звали великим льохом, хоч правити в їй правили... Був час, що і телята туди в жару тікали з ліса і спасались там од мух. Жостір виріс був у ній завтовш у руку”¹².

Але ремонтуючи церкву, Орловський не забував про пошуки Богданових скарбів: “Кажуть, що в його церкві – у мурованій – є кладь нечислима, саме золото попід підвалинами. Навмисно через те й затоплена у землю глибоко. А в якійсь каломні, либонь

шкатулка є, а в ній ключі від льохів, плани та описи усякої кладі, яка де є на всій Україні. Там десь і права позамикані. Орловський, що попував у Суботові, літ сорок тому уже буде, показував ті плани і по них знаходив усі ходи Хмельницького, а кладі не взяли... Найпаче Орловський добивався до льохів Хмельницького, бо там би то найбільш показано схованки... У цих льохах Орловський з дияконом усе шукали кладі теї; молебни правила, з корогами йшли до льохів. Та тіко увійти, не в оден ніхто не ввійшов, раз через те, що там заклепи великі, стіни чавунні і двері однакові, як і стіни – не знайдеш де саме одчиняються, а вдруге дух там такий, що диханіє забиває. Диякон усе ухвали Хмельницького шукав – булави б то. Казав, що й кладі ніякої не взяв би, аби добути булави: така то вже вона коштовна дуже...”¹³.

Ці пошуки завершують XIX століття. Окрім спогадів сучасників подій та переказів очевидців про те, як місцеві селяни забудовували замчище Хмельницького розрівнюючи земляні вали та засипаючи входи до підземель, не зафіксовано жодної інформації про хоч які не-будь знахідки попівської експедиції. Але вони, тим не менш, зберегли інтригу навколо Богданових таємниць і разом з мідною табличкою з написом: “Здесь погребено тело Богдана Хмельницкого”, яку повісив Орловський на південну стіну в середині церкви, дали поштовх новому етапу досліджень.

Двадцяте століття в історії пошуків в Суботовському маєтку, починається з друку в “Записках НТШ” за 1909 р. вже згаданої статті “Гетьманське гніздо...” та фотографій з сімейного архіву Грушевських ¹⁴.

За цим, в 1912 р., І. Грабарь друкує в “Истории русского искусства” детальний опис будинку сотника Черниша, палкого прихильника Богдана Хмельницького, який, як вважалося на той час, побудував точну копію гетьманської домівки ¹⁵.

Отже, літературні описи, безліч легенд про гетьманські скарби, їх безплідні пошуки, фотографії реально існуючих льохів – все це не могло пройти повз увагу молододі радянської влади, яка конче потребувала грошей для вирішення проблем світової революції.

“6 грудня 1921 р. в Іллінській церкві провів наукові розкопки і досліди з метою остаточно з’ясувати і розв’язати історичну тайну Богдана – подліне місце його поховання...” вчений співробітник Української Академії наук, професор, археолог, уповноважений

Кременчуцької губнаросвіти та Чигиринського воєнревкома Гнат Якович Стелецький. За відгуками тогочасних науковців, Гнат Якович, був більше авантюрист, ніж науковець. Він розв'язав історичну тайну по революційному швидко, за один день. Досить красномовними будуть деякі цитати з “Протоколу наукового дослідю..”, поданого краєзнавцем Н.В. Куксою в статті “Наукові” дослідю Г.Я. Селлецького...”: «Згідно історичного переказу, його кістки були викинуті з могили Чарнецьким і потім поховані під одним з двох, а саме, що ліворуч, рахуючи від вітваря, кам'яних хрестів. Розкопки цієї могили... показали слідує... на глибині 3 аршин (Авт. – прибіл. - 2.4 м) показали сліди цілком струхлого гробовища, в якому лежали кістки дуже молодого небіжчика... В ногах цього гробовища праворуч оказалась кругла яма, на дні якої стирчала берцова кістка дорослого чоловіка. Дослідю всередині церкви обмежились оголенням південної стіни, а саме, де висіла табличка з написом: “Здесь погребено тело Богдана Хмельницького” і праворуч від цього місця, де легенда вказувала двері, які вели в підземну кімнату церкви, в який мовляв, і поховано Богдана. Виявилось, що тут скрізь материкова стіна, складена з великих куснів каменю з цегляним щебенем. Таким чином, вказану табличку прибито паном отцем Орловським... без жодного попереднього наукового дослідю... Зазначену табличку, як не відповідає історичній правді, взято до музею Української Академії наук у Києві...» (рис. 6). Що ж, швидко спростувавши одну легенду і підтвердивши іншу, професор-археолог прочитав публічну лекцію “ Тайни України: мамути, Суботів, Холодний Яр”, з демонстрацією кісток мамутів та Богдана Хмельницького, взявши з охочих її послухати службовців, інститутців і червоноармійців по 2000, а з інших по 6000 крб. від'їхав до Москви шукати бібліотеку Ярослава Мудрого в підземеллях Кремля¹⁶. Як кажуть: “Коментарі тут – зайві”!

Радянська влада поновила дослідження в Суботові майже одразу після закінчення Другої світової війни. В 1947 р. пам'ятки Суботова були обстежені комплексною експедицією Академії архітектури УРСР у складі Г. Логвина, В. Мойсеєнка, В. Самойловича, П. Юрченко, Д. Яблонського та в 1953 р. експедицією АА УРСР на чолі з М. Цапенком. Але звіти цих експедицій розшукати в профільних архівах поки що не



Рис. 3. Іллінська церква. Невідомий автор, 1830 р.



Рис. 4. Богданові руїни. Т.Г.Щевченко, 1845 р.

вдалося. Єдиний звіт, що вдалося знайти, це звіт експедиції 1954 р. під керівництвом співробітника Інституту архітектури та містобудування, архітектора Г.Н. Логвина. Експедиція, спираючись на попередні дослідження та акварелі П. Сплетсера і Т. Шевченко, віднайшла і розчистила “Бгданові” (за Шевченком) руїни, зробила їх обміри та дійшла до офіційного висновку, що вони замалі, щоб бути фундаментом житлового будинку. Була висунута версія, що це є залишки оборонної споруди – вежі, або башти, яка, серед іншого, мала досить дивне приміщення, призначення якого не було встановлено. Натомість, була обережно висунута версія, що це міг би бути вхід до засипаного підземного ходу, який хтось намагався розкопати, беручи до уваги залишки ям в тих місцях, які добре видно на фото після їх розчистки. Використовуючи той самий, літературний опис 1912 р., будинку сотника, схожого на будинок Хмельницького, учасник експедиції С.К. Кілессо в 1954 р. зробив художньо-архітектурну реконструкцію імовірного вигляду будинку Хмельницького¹⁷, а Г.Н. Логвин замчища, в цілому¹⁸(рис. 7, 8).

Ця реконструкція подає досить гідну, як для гетьмана, укріплену і добре забудовану садибу, майже фортецю. Але після вивчення звіту експедиції постають деякі питання. Перше, якій фактичний матеріал мав Г.Н. Логвин для такої реконструкції? Друге, чи міг фізично Хмельницький, за неповних дев’ять років гетьманування, настільки розбудувати раніше відібрану в нього звичайну садибу власника невеликого хутора? Стосовного першого питання, то він, вочевидь, спирався на щойно віднайдені фундаменти башти, відомі ще за акварелями Шевченка, літературний опис будинку, імовірно схожого на будинок Хмельницького, та на спогади П. Алеппського про його відвідини Суботова та церкви св. Михайла, де було поховано Тимофія Хмельницького¹⁹. Ця церква ще існувала в 1954 р., але не на замчищі, як зображено на реконструкції, а десь в кілометрі, від нього, біля ринкової площі. Отже, яку саме церкву зобразив Логвин біля будинку гетьмана – невідомо, так само як і щільна забудова замчища будинками, мурами і вежами, були більше художнім виразом очікувань майбутніх археологічних відкриттів, ніж репродукцією об’єктивних знахідок. На жаль, подальші археологічні дослідження не тільки не підтвердили, а скоріш спростували таке бачення забудови. Цікава річ, яка

міститься у звіті – опис дослідження підземного ходу біля церкви²⁰: “В усадьбе церкви под горою с восточной стороны находился подземный ход. По рассказам местных жителей, этот ход тянулся под церковь. При исследовании выяснилось, что он имеет длину немногим более 5 м., а в высоту около 1,2 м. В верхней части хода обнаружена заваленная круглая дыра, диам. около 0,6 м. Эта дыра, как показали исследования, служила дымоходом, так как ее стенки были полностью пережжены. При расчистке этого хода было обнаружено много кусков шлака..., а также обломки и бракованные печные кафли, черепицы и плитки для пола. Очевидно, здесь была в 17 ст. устроена керамическая печь для изготовления всевозможных архитектурных деталей. Позже печь за ненадобностью была заброшена, а затем кем-то раскопана и превращена в подземный ход”.

Важко погодитися з таким висновком дослідника стосовно походження і використання цього “підземного ходу”. Скоріш за все, це міг бути підземний хід, що обвалився, а потім, рештки його використовувалися за для якихось потреб, хоча мало імовірно, що для виробничих, беручи до уваги його висоту - 1.2 м. Очевидці, які були ще дітьми, бачили, як в 1935 р. з підземного ходу, що поблизу церкви, співробітники НКВС вивезли декілька вантажівок коштовностей, церковного майна та меблів. Може, саме з цього “підземного ходу”? На жаль, звіт не містить жодних креслень та планів. Тому не є можливим ідентифікувати місцезнаходження цього ходу, так само як і пошуки в архівах СБУ та МВС не дали результатів. Сьогодні, зі східного боку поблизу церкви існує провалля, схоже на вищеописаний вентиляційний отвір, але напрямок провалля йде паралельно церкви, а не до неї, і навколо нього не помічено жодних слідів розчистки. Крім того, саме провалля знаходиться майже на рівні церкви, а це на 12-15 метрів вище сучасного рівня дороги. Навіть з урахуванням ступіні ерозії, навряд чи хтось колись користувався ним як піччю на такій висоті. Найбільш імовірно, що то є один з “льохів”, які намагався дослідити Орловський і який потім, могли використати як тимчасове сховище для церковного майна. Повертаючись до Марка Грушевського і зібраних ним легенд, знаходимо наступний опис: “...Бо оден льох починається з Мурованки та звідси йде аж у Тясьмин річку, сюдою по воду козаки ходили за Татарву ще...

Один льох починається з самої церкви мурованої та йде попід Хмельницького дворищем... его перерізало провалля, де оце тепера йде шлях між церквою та поповим дворищем. То дірку, що вела під церкву, самі люде засипали, а ту дірку, що йшла під дворище Хмельницького, ніхто не засував... якось по весні, земля над тією діркою обвалилась і загатила дірку геть...” На нашу думку, саме таке пояснення походження льоху, який був описаний Г.Н. Логвином і вищезгаданому звіті є найбільш імовірним. Хоча, водночас, не можна остаточно стверджувати, що льохи:

- які досліджував Р. Орловський,
- які описані в легендах М. Грушевського,
- з яких службовці НКВС вивозили речі,
- які описав Г.Н. Логвин - є тотожними. Тільки археологічне дослідження цього та інших проваль, що нещодавно відкрилися на замчищі Хмельницького, можуть поставити остаточною крапку у відповіді на це питання.

Ґрунтове археологічне дослідження маєтку та церкви, починається з експедицій Р.О. Юри та П.А. Горишнього 1970 – 1973 рр. На жаль, і вони не наблизили науковців до остаточної висновків стосовно Богданових таємниць. В наслідок розкопок проведених Р.О. Юрою в церкві, було знайдено декілька поховань, але повна відсутність речей в похованнях, які могли б ідентифікувати осіб, час поховання, їх майновий та соціальний стан, дала змогу висунути лише припущення, що це міг бути хтось, з козацької старшини і тільки мабуть тому, що, взагалі, в церквах ховали переважно видатних або поважних осіб. Проте, і з цим висновком важко погодитись, тому що люди були поховані просто в землю, навіть без домовин²¹.

Станом на 1973 р. було досліджено приблизно 90% площі церкви і єдиною цікавою знахідкою була могильна яма, знайдена в 1971 р., експедицією П.А. Горишнього в правому, південно-східному кутку церковного нефу. “В західній частині розкопу розчищено частину плити чи великого каменю, можливо покладеного зверху поховальної ями. У східній частині на глибині 1,7 м біля фундаменту знайдено частину обгорілої дубової дошки розміром 0,5x0,12 м. Дошка, можливо, з дерев’яної домовини. Тут же знайдено невеликий шматок майже зотлілої матерії, а в проломі фундаменту - кістку з людського ребра. На глибині 2 м

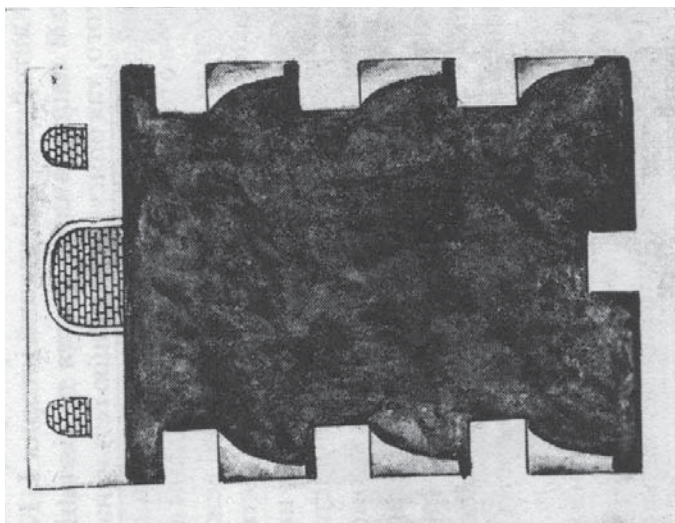


Рис. 5. План палацу Б.Хмельницького. Де ля Флиз, 1854 р.

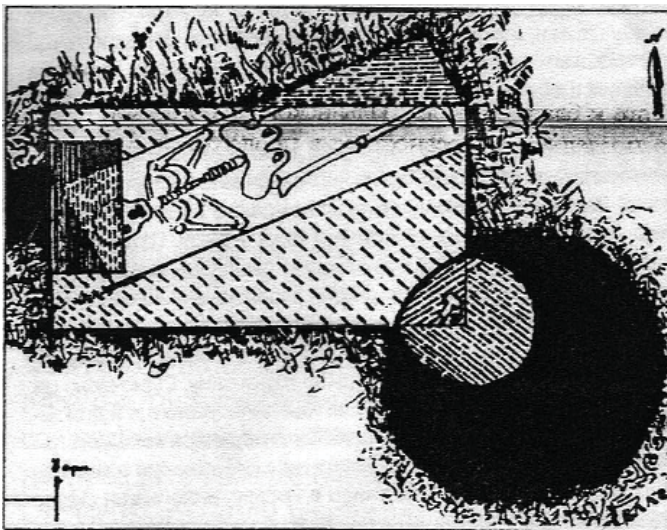


Рис.3. Кресленник Г.Я.Стеллецького дослідженого поховання у Суботіві.
(За публікацією в: АЛЛУ. — 2001. — №2. — С.179).

Рис. 6. Могила Б.Хмельницького. Г.Стелецький.

в лесі розчищені контури, а потім яма, яка за своїми розмірами: 2,3x0,7 м свідчить, що тут було поховання, яке пізніше пограбовано і викинуто. В фундаменті є два проломи, через які сюди проникли грабіжники і ймовірно через ці проломи було витягнуто наверх домовину, про що свідчать знахідки в проломі кістки з людського скелету та залишки матерії²². Врешті, П.А Горішний робить висновок про те, що саме ця могильна яма є залишком пограбованого поховання Богдана Хмельницького. Спалена дошка, залишки матерії, одна людська кістка, на перший погляд, більш ніж красномовні докази легенди про спалення Чернецьким домовини і тіла, але тільки на перший погляд. Бо якщо витягали цілу домовину, то яким чином в ямі залишилася *всього одна* кістка? А якщо домовина струхла, або була пошкоджена при витяганні, то чому лишилася *тільки одна* кістка? Навіщо, засипавши могилу на 0,3 м кидати в неї півметрову обгорілу дошку? Навіщо взагалі копати яму глибиною більше двох метрів знадвору церкви, потім пробивати двометровий (!) шар суцільного мурованого кам'яного фундаменту (а це і на сьогоднішньому технічному рівні забрало б досить часу), а потім витягувати майже двометрову домовину через вузький пролом в фундаменті, розташований посередині могили під кутом 90 градусів до її осі, коли значно легше було б просто розкопати могилу з середини церкви?

Як бути з приблизно двома тонами ваги землі, яка тиснула на домовину під час її “витягування” через пролом? Як, взагалі, її можна було витягнути неушкодженою в таких умовах втративши тільки одне ребро мерця? Як потім можна було щільно засипати її назад та ще й покласти обгорілу дошку, засипавши яму на 0,3 м? Отже, з усього видно, що це все – добре зроблена імітація “розореного поховання”, яка спирається на відомі легенди про грабіжницькі дії Чернецького. Імітація, зроблена, імовірно, з однією метою переконати шукачів могили Хмельницького в тому, що вона вже кимсь розорена. Це, в свою чергу, може бути вельми правдоподібним підтвердженням іншої легенди з вже відомої добірки М. Грушевського – про таємне перепоховання тіла Хмельницького козаками, які були досить досвідченими фахівцями у всіляких хитрощах, як у військових так і у потойбічних. А польський генерал Чернецький міг бути просто підходящою, досить відомою особистістю, яка вела ворожі військові дії

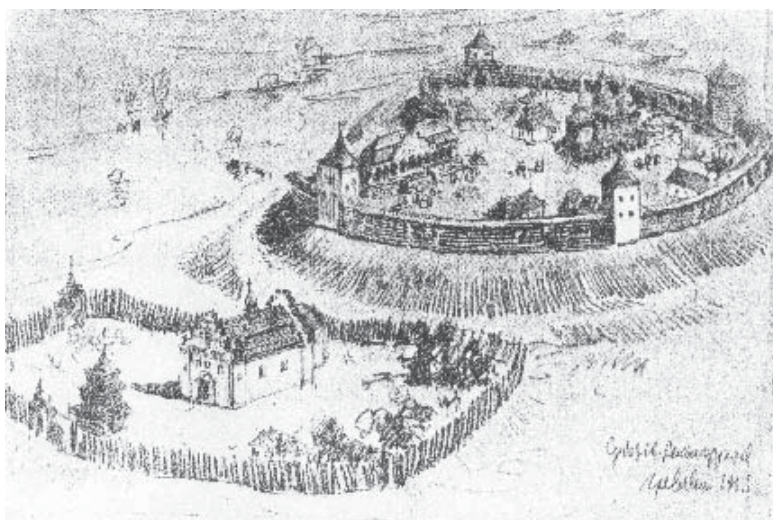


Рис. 7. Іллінська церква. Реконструкція Г.Н.Логвін.



Рис. 8. Реконструкція Г.Н.Логвін.

на цій території в принагідний для створення легенди час. За іншою версією цієї легенди, козаки не тільки перепоховали тіло гетьмана, а, характерники, ще й заклали його могилу. Так це чи ні, поки що не відомо, але факт є те, що археолог Р.О. Юра, який, як кажуть деякі живі свідки, знайшов та заходив у “якісь” підземелля поблизу церкви, втратив розум і покінчив життя самогубством. Через проблеми в особистому житті або через легендарне прокляття – невідомо, але в його особистому архіві знаходяться креслення якихось споруд, що не відносяться до жодних з відомих на сьогодні²³. Спроба Юри в 1970 р. отримати дозвіл на підняття мармурової плити, яка була покладена місцевим архітектором І. Шмульсоном і головою колгоспу в 1954 р, до нагоди 300-ї річниці возз’єднання України з Росією, несподівано наштовхнулась на заборону з боку спеціально викликаної з Києва комісії. “Комісія оглянула розкопи в Іллінській церкві та на замчищі. Пояснення давав я. Комісія прийняла рішення відносно подальших розкопок в Суботові і Чигирині. Зокрема, комісія вирішила за доцільне засипати виявлені в Іллінській церкві поховання . 25.9.70”²⁴. Це був останній запис в щоденнику експедиції. Після цієї спроби жодна з експедицій не мала дозволу на підняття плити. Як тепер з’ясувалось, плита була покладена в цьому місці без будь-якого наукового обґрунтування, а лише за свідченнями старожилів, що саме над цим місцем на стіні висіла славнозвісна мідна табличка повішена Орловським – “Тут поховано...” і яку потім зняв Я. Стеллецькій, як таку, що не відповідає дійсності. Але питання, чому саме представники влади заборонили розкопувати останнє недосліджене місце, де імовірно могло б знаходитися поховання гетьмана, – досі залишається без відповіді.

Наступного разу Суботовський маєток Хмельницького досліджувався в 1990–1991 рр. експедицією Інституту археології НАНУ на чолі з М.П. Кучерою. Здебільшого, експедиція обстежувала замчище і склала зведений план розкопок, з якого видно, що за всі роки досліджень, було обстежено не більше його третини. На місці попівської хати, а за часів радянської влади школи-інтернату, було знайдено невелике приміщення невідоме за конструкцією та призначенням. За припущенням Кучери, це була вартівня, приміщення для тимчасового перебування вартових. Таке припущення було зроблено на підставі того, що

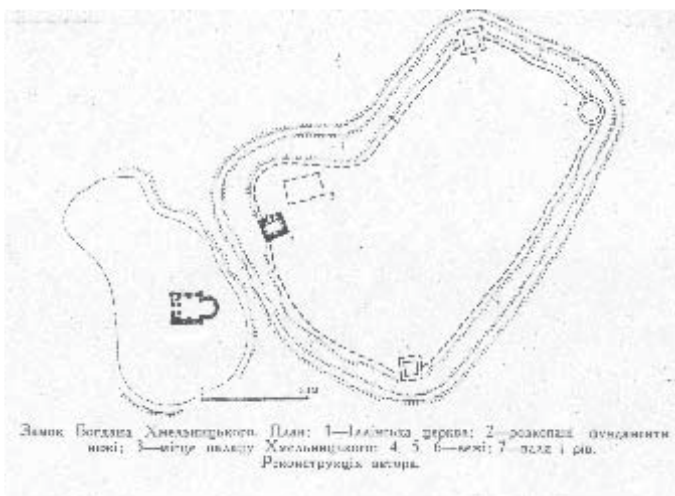


Рис. 9. Схема замчища.

не було знайдено жодних речей, які б підтверджували побутове використання споруди, а конструкція приміщень не мала побутових аналогів (рис. 9).

Крім того, були знайдені речі епохи бронзи та фрагменти ранньослов'янської кераміки, що підтверджувало припущення Юри 70-х років, що садиба була побудована на території поселення бронзової, а потім ранньослов'янської епохи. З іншого боку, Кучера зафіксував двох етапний розвиток садиби часів родини Хмельницьких, що виглядає досить логічно. Але зважаючи на невелику кількість знайдених споруд – башта, “вартівня”, простенький земляний рів, сліди якого були знайдені тільки з одного, південного боку садиби та досить бідний культурний шар кінця XVII ст., можна стверджувати, що садиба за коротких, менше дев'яти років, гетьманських часів ще будувалася, використовувалася не часто і навряд чи являла собою щось більше, ніж укріплену садибу невеликого землевласника. Окрім, звичайно ознаки гетьманського достатку і релігійності Хмельницького – кам'яної церкви св. Іллі. Хоча і вона, за свідченням П. Алеппського, який відвідав Суботів в кінці літа 1656 р., передостаннього в житті гетьмана, на той час ще будувалася. Єдиним постійним мешканцем цієї садиби з 1653 р.

була молода вдова, колишня дружина старшого сина Тимофія – Домна Розанда, дочка молдавського господаря Лупула. Але після загибелі сина в Сочавській облозі і, відповідно, краху амбіційних планів гетьмана по перетворенню Молдови в союзно-васальну країну, Хмельницький втратив до невістки будь – який інтерес і мабуть саме тому, почав будувати в Суботові кам'яну церкву, замість того, щоб розбудовувати садибу.

Експедиціями М.П. Кучери 90-х років, закінчуються епопея дослідження маєтку Хмельницьких в 20-му столітті. XXI-ше століття відкриває нові технічні можливості для дослідників. Застосування новітнього пошукового обладнання дозволило експедиції Інституту Археології під керівництвом Н.П. Шевченко провести комплексне обстеження замчища та церкви в 2005, 2006 рр.²⁵. Скориставшись проведенням ремонтно-будівельних робіт в церкві, експедицією було проведено обстеження, з застосуванням вимірювача параметрів електромагнітного спротиву середовища, і встановлено, що під мармуровою плитою, тією самою, яку нікому не дозволялося піднімати, немає ознак матеріалів, відмінних за електромагнітними параметрами від звичайного ґрунту. Отже поховання під нею нема. Натомість пристрій показав наявність кольорових металів та підвищеної вологості в південно-західному кутку церкви, який до цього часу вважався суцільним і викладеним стіною кладкою. Обстеження цього кутка за допомогою георадару показало, що він не є однорідним за щільністю. Подальше археологічне дослідження показало, що стіною кладкою викладено лише зовнішню стіну кутка а решта, - це якийсь, досить великий об'єм, заповнений вапняним розчином. Причому відсутність будівельного перев'язування південно-західної стіни кутка та західної стіни церкви утворювало закладку, схожу на закладку отвору дверей, а відсутність будь-яких навантажень на нього, дало змогу висунути гіпотезу, що цей куток було добудовано пізніше і його об'єм міг би якимось використовувався, а потім був залитий вапняковим розчином. Як тут не пригадати відому табличку зняту з цього самого місця південної стіни Я. Стеллецьким з написом: “Здесь погребено тело Богдана Хмельницького” і праворуч від цього місця, де легенда вказувала двері, які вели в підземну кімнату церкви, в який мовляв, і поховано Богдана”. Виявилось, що ця легенда дуже

схожа на правду, а залитий вапняковим розчином об'єм цілком міг би бути, якщо не таємною кімнатою, то входом до неї.

На жаль, через втручання керівництва Черкаського відділу охорони пам'яток експедицію довелося припинити. Це сталося так само, без будь-яких вмотивованих пояснень з боку адміністрації, як це свого часу сталося з експедицією Р.О. Юри. Мабуть, і сьогодні є сили, не зацікавлені в розкритті цієї таємниці. Єдине, що вдалося з'ясувати, це те, що фундаменти церкви в цьому місці мають різну глибину (1,65 м – 2,9 м) і стоять на рушеному ґрунті, що є досить грубим порушенням будівельних правил і це повинно було б мати вагому причину²⁶. Але, станом на сьогодні, будівельні роботи в церкві закінчено, підлогу залито бетоном і на найближчі 25-30 років, до наступного ремонту, дослідження в церкві будуть неможливими. Отже невідомо, наявність яких кольорових металів зафіксував прилад: артефактів епохи бронзи, речей ранньослов'янського часу, скарбів та поховання Хмельницького або традиційну жменьку монет кинутих у котлован будівельниками під час закладання фундаментів споруди.

Підводячи хронологічний підсумок художньо-історичних досліджень церкви св. Іллі та маєтку Хмельницького ми отримуємо наступну послідовність:

- | | | |
|--|---------------------------------------|-------------------------------------|
| 1781 р. - Я.Г. Мюнц; | - деякі Богданові споруди ще працюють | |
| 1825 р. – П. Сплетсер; | | } - руйнування та занепад маєтку |
| 1830 р. – невідомий художник; | | |
| 1845 –47 рр. -Т.Г. Шевченко; | | |
| 1854 р. – Де ля Фліз; | | |
| 1862 р. – о. Р. Орловський; | | } - дослідження та відбудова споруд |
| 1897 р. - М. Грушевський; | - забудова маєтку селянами | |
| 1921 р. – Г.Я Стеллецкій; | | } - археологічні дослідження |
| 1947 – 54 рр. – Г.Н. Логвин, С.К. Кілессо; | | |
| 1970 – 73 рр. – Р.О. Юра, П.А. Горішній; | | |
| 1990 – 93 рр. – М.П. Кучера; | | |
| 2005 - 06 рр. – Н.П. Шевченко, М.М. Новик. | | |

З хронології видно, що спроби поставити остаточну крапку в дослідженні гетьманського маєтку, тривають на протязі більш ніж 300 років, досить регулярно, кожні 10-20 років, але всі таємниці Хмельницького ще лишаються не розкритими і чекають на нові покоління дослідників.

1. Грабянка Г. Літопис Гадяцького полковника Григорія Грабянки. – К. 1992. – С. 132.
2. Буцінський П.Н. О Богдане Хмельницком. – Харьков, 1880. – С. 240.
3. Мюнц Я.Г. Млинок Богдана Хмельницького на річці Суботці, акварель, 1781 р.
4. Сплетсер П., гравірування Осипова О. Іллінська церква та руїни палацу Б. Хмельницького в с. Суботіві – 1825 р. Бангтш – Каменский Д. История Малой России. – М., 1830. – Ч. 2. – С. 408.
5. Невідомий художник. “Іллінська церква”, гравюра, 1830р.
6. Шевченко Т.Г. “Богданові руїни в Суботіві”, акварель 1845. – Архів ДМШІ ім. Т.Г Шевченко. Ф. 501.
7. Шевченко Т.Г. Опис мастку Хмельницького. – Киевские губернские ведомости.– К., 08.03.1846 р.
8. Логвин Г.Н. Архитектура Суботова и Чигирина времен Богдана Хмельницкого. 1953 р. Архів ПАМБ НАНУ. Ф. 121.
9. Де ля Флиз. План палацу Богдана Хмельницького в с. Суботіві. 1854р. Етнографические описания крестьян Киевской губернии и разные местные исторические памятники, составленные доктором медицины Де ля Флиз. 1854. – С. 136. Інститут рукописів бібліотеки НАНУ ім. В.І. Вернадського.
10. Шевченко Т.Г. Повне видання творів Тараса Шевченко. 1935. Варшава–Львів, редакція П. Зайцева. Т. 3, поезії 1843–47 рр.: “Великий льох”, “Стоїть в селі Суботіві”.
11. Гугля В.І. Суботів Хмельницьких. Днепропетровск, 2006. – С. 20.
12. Грушевський М. Гетьманське гніздо. Урочища і перекази села Суботова зібрані в рр. 1897–9. / Пам’ятки України. №2, 2002. Першодрук – Записки НТШ – 1909. Т. ХСІ.
13. Там само.
14. Грушевський М ЦДА. Ф.1235, оп. 923. Фотографії Грушевського та сім’ї 1878–1930 рр.
15. Грабар І. История русского искусства. – М., 1912. Т. 10. – С. 403–410.
16. Кукса Н.В. “Наукові” досліді Г.Я. Стеллецького по з’ясуванню історичної тайни Богдана” в Суботіві (20–тіpp. XX ст.). – АЛЛУ, 1/2002 р.
17. Кілессо С.К. Архітектурні та мистецькі скарби Богданового краю. – К., 2000. – С.92.
18. Логвин Г.Н. Чигирин, Суботів. Архітектурно – історичний нарис. – К.,1954. – С. 45 – 47, 58.
19. Алеппский П. Путешествие антиохийского патриарха Макария в Россию в половине 17 в., описанное его сыном, архидияконом Павлом Алеппским.” – М., 1898. Вип.4. – С. 193.
20. Логвин Г.Н. Архитектура Суботова и Чигирина времен Богдана Хмельницкого. 1953. Архів ПАМБ НАНУ. Ф.121.
21. Юра Р.О. Звіт експедиції Інституту археології НАНУ 1970 р. Архів ІА НАНУ.
22. Горішній П.А. Звіт експедиції Інституту археології НАНУ 1971 р. Архів ІА НАНУ.
23. Юра Р.О. Архів ІА НАНУ, особистий фонд –Ф 22. п.44.
24. Юра Р.О. Щоденник експедиції Інституту археології НАНУ 1970р. Архів ІА НАНУ.
25. Шевченко Н.П., Новик М.М. Звіт експедиції Інституту археології НАНУ 2005, 2006 рр. Архів ІА НАНУ.
26. Кучера М.П. Звіт експедиції Інституту археології НАНУ 1992 р. Архів ІА НАНУ.

