

ЦЕРКОВНА СТАРОВИНА

УДК 904:930.2:003.072(477.51)

Святослав Подлевський

ГРАФІТІ СПАСО-ПРЕОБРАЖЕНСЬКОГО СОБОРУ В ЧЕРНІГОВІ

*У пам'ять С. О. Висоцького,
видатного українського дослідника епіграфіки*

Дана стаття присвячена епіграфічним пам'яткам Спасо-Преображенського собору в Чернігові. На меті – систематизація та аналіз відомих наразі епіграфічних знахідок.

Ключові слова: епіграфіка, Чернігів, графіті, Спасо-Преображенський собор, Середньовіччя.

Перші відомості про графіті у Чернігівському Спасо-Преображенському соборі походять з XVIII ст. У XIX ст. місцеві автори неодноразово згадували грецький надпис (Ф1) на мармуровій колоні у храмі, що нібито засвідчував дату його створення. Ще тоді таке пояснення графіті було спростоване, хоча ніхто так і не звернувся до вивчення самого надпису [1. С. 32; 2. С. 35 – 36; 3. С. 3 – 4]. Іншим, достатньо відомим, є кириличний надпис на південному фасаді собору. Науковці добре знайомі з ним за публікацією С. О. Висоцького [4]. Утім, ознайомлення з самою пам'яткою засвідчує, що в публікації деталі цього графіті не були враховані, що робить необхідним його повторний палеографічний аналіз. Окрім цього, в ході архітектурно-археологічних досліджень Спаського собору у 2012–2014 рр., під керівництвом О. Є. Черненко, був зафіксований ще ряд раніше невідомих надписів [5, 6]. Усе це обумовило потребу в дослідженні та систематизації графіті зі Спасо-Преображенського собору.

У цій статті буде розглянуто 5 надписів графіті та кілька суміжних до них малюнків-графіті. Відразу слід відзначити, що вони не формують цілих груп чи комплексів та розташовані переважно поодинокі (Рис.1).

Графіті № 1 було виявлено під час реставраційних робіт 1967 р.

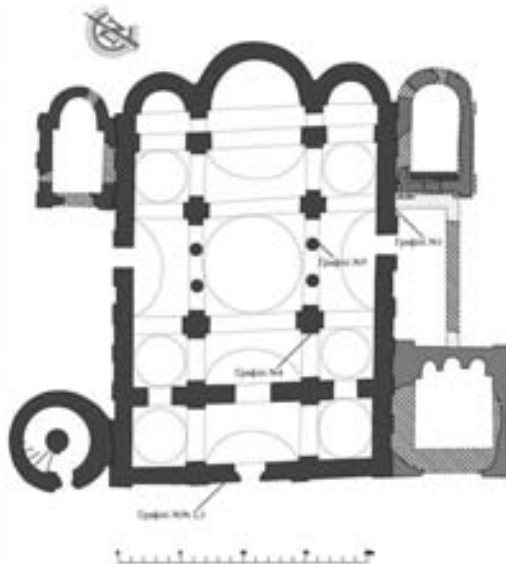


Рис.1. Розташування надписів у Спасо-Преображенському соборі.

© Подлевський Святослав Володимирович – аспірант навчально-наукового Інституту історії, етнології та правознавства ім. О. М. Лазаревського, старший лаборант Національного архітектурно-історичного заповідника «Чернігів стародавній».

на південному зовнішньому фасаді собору, на висоті 2,8 м від давньої поверхні. Воно нанесено на стінну обмазку, яка відноситься ще до часу будівництва. Графіті виконане у два рядки, довжина кожного з яких складає близько 1,1 м (Рис.2). Вперше цей надпис опублікував у 1982 р. В. В. Німчук, зафіксувавши у ньому без супровідних зображення та промальовки таку транскрипцію:

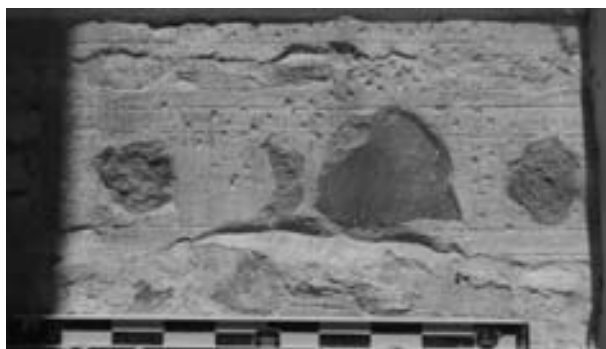


Рис.2. Графіті № 1. Загальний вигляд.

1) МСЦА АПРИЛА ОУ ВІ ДНЬ ОБЪДАЛЬ ИЛЬА П... ..ГО ЮРЬА
ОУ СЕБЕ ДОМ[А]...

2) МВ Л[ЪТА] (?)... ЛЬ ОУ ПИР... ЗІ МЦА М... ДЬ ОУ ИМ[А]...

Дослідник не запропонував якогось достовірного прочитання надпису, але зазначив, що літери на початку другого рядка («МВ») можуть бути частиною дати від Створення Світу: «6542 = 1034 р.» [7. С.23].

С. О. Висоцький у 1984 р. переопублікував це графіті, виконавши промальовку (судячи з усього за фотографією) із іншою транскрипцією та запропонував прочитання надпису (Рис.3). Згідно з його транскрипцією надпис інтерпретувався так:



Рис.3. Графіті № 1. Промальовка зі статті С. О. Висоцького.

1) МЧА АРИЛА ОУ КГДЛЬ ОБЪДАЛЫЛЬА [ПЪПЪНА]СТГОЮРЬА-
ОУСЕБЕДОМ – 2) –НАЪНКО[Н]Ы – НМА – – – ДОМА.

Читалося це, відповідно, як: «Місяця квітня в 23 день обідав Ілля п[оп на с]вятого Юрія у своєму домі... створив ікони (?) ... дома...» [4, С.92 – 93].

У інтерпретації дослідника в надписі йшлося про пам'ятний обід-бенкет, нібито влаштований новгородським архієпископом Іллею на день святого Георгія після служби у чернігівському Спаському соборі на знак подяки за допомогу ікони Спаса новгородцям у розгромі суздальців під час битви 1169 р. За палеографічними ознаками дослідник датував надпис XII – початком XIII ст.

Детальніша фіксація зазначеного графіті, здійснена автором цієї статті, дозволяє здійснити його детальніший палеографічний аналіз, а також уточнити транскрипцію:

1) · МЦА · АПРИЛА · ОУ · КГ · ДНЬ (W)БЪДАЛЫЛЬА П(?) ... ТГО · ЮРЬА
ОУСЕБЕ · ДОМ...

2) НА · КЛЪТН(?)... (?)ЛЪ(П)ПРОГН(?)Ь(?)... НМАН... ДЪ (ОУ)ННМА...
(Рис. 4, 5).

Як бачимо, детальні дослідження цілком підтверджують справедливість прочитання С. О. Висоцьким верхнього рядка надпису, натомість у нижньому рядку є суттєві відмінності.



Рис.4. Графіті № 1. Фотографія з боковим освітленням.



Рис.5. Графіті № 1. Нова промальовка.

Справа у тому, що цей рядок зазнав значних втрат, оскільки потрапив на шар тиньку, який вкривав ряд каменів у муруванні, був тонким і на момент відкриття зазнав втрат. Можна запропонувати реконструкцію окремих слів та словосполучень з цього рядка:

1) **НА КЛЪТН**, 2) **ЮСЪ ПНРОГН**, 3) **ОУННМАЮ** (Рис.6). Перше словосполучення є найвірогіднішим. Для прикладу, «**НА КЛЪТН**» може мати значення «у покоях», «на верхньому поверсі» або «на горищі». Для порівняння є кілька схожих використань даного сполучення: «**възлѣзе къ нима на клѣтъ**», «**яко сѣно на клѣтехъ**», «**клѣтъ на подклѣтъ**» [8. С. 1227-1228].

Складніше з другим та третім словосполученнями, де літери ледь вгадуються. Може бути кілька варіантів їхньої реконструкції, включаючи можливі лігатури. Це дає змогу для досить численних інтерпретацій і водночас робить всі їх гіпотетичними.

Єдине, що можна впевнено стверджувати, це – пам'ятний запис. Якщо прийняти інтерпретацію окремих виразів, як то «**НА КЛЪТН** (на кліті), **ЮСЪ ПНРОГН** (ів пироги), **ОУННМАЮ (ЧН)** (зупиняючи, вгамовуючи)», та фрагмент **ДЪ** як закінчення слова **ГЛАДЪ** (голод), то текст можна реконструювати так:

1) · МЦА · АПРНЛА · ОУ · КГ · ДНЬ · (У)БЪДАЛЪ · ІЛЪА · П(ЪПЪ · НА · С)ТТО · ЮРЪА · ОУСЕБЕ · ДОМ(А) 2) НА · КЛЪТН · (НІЄ)ЛЪПНРОГН · ... (ГЛА)ДЪ · ОУННМА(ЮЧН) ...

Це можна тлумачити наступним чином: «Місяця квітня у 23 день обідав Ілля поп

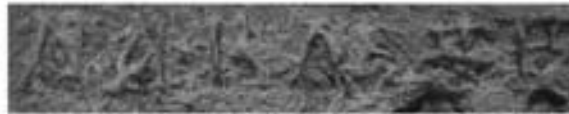


Рис.6. Графіті № 1. Виділені фрагменти слів у другому рядку.

на святого Юрія у себе вдома на кліті та їв пироги... голод втамовуючи...».

Утім, у такій реконструкції є багато нюансів. Наприклад, фрагмент **НМАН** у другому рядку міг бути як закінченням, так і власне словом. Це, а також наявність лігатур у словах не дає поки що можливості достатньо переконливої реконструкції тексту.

Окремого розгляду потребує датування графіті. С. О. Висоцький, датуючи його часом близько 1169 р., спирався на трактування змісту надпису, як пов'язаного з новгородським архієпископом Іллею. Судячи з усього, це припущення не має під собою підстав, крім використання імені, яке у середні віки було поширеним як серед священиків, так і серед прочан. За палеографічними ознаками С. О. Висоцький відносив графіті до XII – початку XIII ст. на підставі характерних особливостей накреслень літер, як: набухання петлі в **А**, високу петлю у **Б**, підвищену перекладину в **Н** (і) та високо здійснене коромисло у **Ъ** [4. С.94].

Усі зазначені ознаки дійсно вказують на приналежність надпису пізнішому часу, аніж XI ст., але ж не обмежуються самим лише домонгольським періодом. Складена палеографічна таблиця дозволяє відкоригувати датування графіті, віднісши його до XIV ст. (Табл. 1). У рамках запропонованої вище реконструкції тексту його хронологічний діапазон можна визначити у межах 1320–1360 рр. Це зумовлювалося кількома специфічними графічними ознаками післямонгольського часу.

Це, крім уже згаданого накреслення **Н** (і) з високою перекладиною, накреслення **У** з «с» – подібно вигнутою спинкою, злите **ОУ** з неповним «**У**», вживання розподільних точок поміж словами речення. В той же час виділення крапок розмежувань між словами через ушкодження поверхні є достатньо гіпотетичним, а палеографія основної кількості літер може свідчити про ширші хронологічні рамки.

Таким чином, найімовірнішим є палеографічне датування графіті першою половиною XIV ст. До ознак, які доповнюють палеографічні характеристики надпису як пам'ятки XIV ст., варто віднести певні мовні особливості.

На одне з них – вживання імені «Юрій» замість канонічного «Георгій» – указував ще С. О. Висоцький. За матеріалами новгородських берестяних грамот трансформування імені «Георгій» повз проміжне «Гюргій» у «Юрій» відбувається впродовж кількох століть, а останній його варіант зустрічається лише з другої третини XIII ст., максимально поширюючись у середині XIV – першій половині XV ст. [9. С. 278, 280]. У разі вживання у даному тексті дієприслівника **унімаючи**, це також можна було б

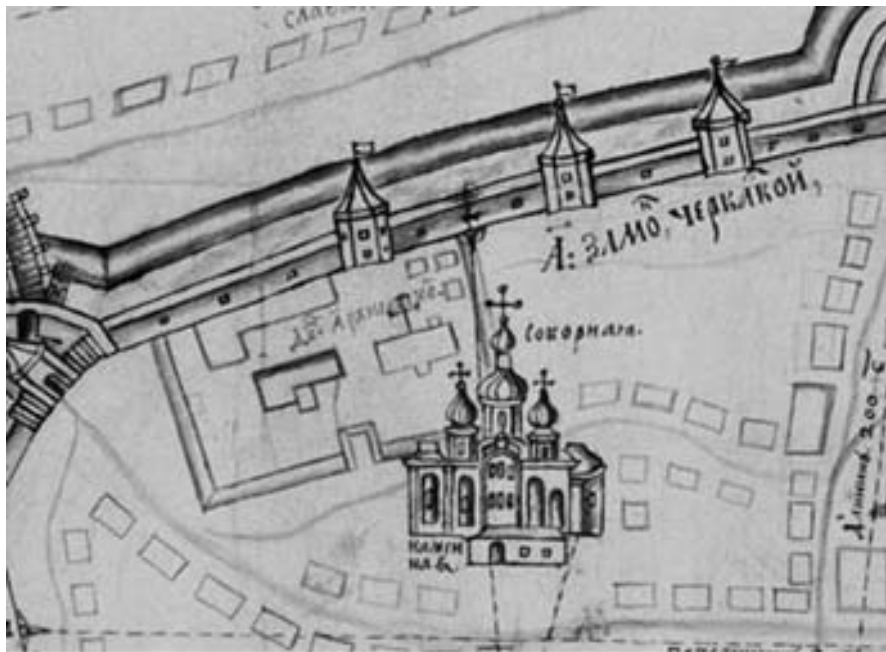


Рис.7. Спасо-Преображенський собор на «Абриси Чернігівському» 1706 р.

прийняти як мовну ознаку, що сформувалася близько часу укладання Лаврентіївського літопису [10, С. 6, 17].

Окремо варто відзначити розташування графіті. Нині воно знаходиться назовні, поряд з південним тамбуром, прибудованим до собору в ХІХ ст. Однак у давнину графіті знаходилося не на дворі, а в інтер'єрі південної галереї храму [11, С. 16]. Галерея була споруджена у ХІІ ст., проіснувала до ХVІІІ ст. та була розібрана після пожежі 1750 р. [6, С. 425–426]. Її зображення можна побачити на «Абрисі Чернігівському» 1706 р. (Рис. 7).

У давнину південний портал собору був розташований ближче до надпису (той, що існує нині, оформлений під час перебудови ХVІІІ ст.). Тобто графіті було розміщено всередині галереї, біля південного portalу. Враховуючи висоту і стиль виконання надпису, його робили достатньо старанно, довго, з певного підвищення. Слід відзначити, що подібну ситуацію з розміщенням графіті на фасаді храму ми можемо спостерігати у галицькій церкві св. Пантелеймона. Там було зафіксовано кілька графіті ХІІІ ст., які мали характер актових документів [12]. Одне з них також було розміщено біля південного portalу на стіні з правої сторони.

Можна припустити, що графіті зі Спасо-Преображенського собору також могло мати характер своєрідного документального запису.

Його загальна дещо урочиста манера і уставна графіка літер свідчать про достатній рівень знань та навичок автора. Початок надпису з назвою місяця, числом та іменем дозволяє розглядати це графіті як пам'ятне.

У разі його датування ХІV ст. це може свідчити про існування в даний період у Чернігові повноцінної церковної структури, яка передбачала наявність освічених осіб. Є велика ймовірність, що текст міг повідомляти про невідому нам визначну подію даного часу, а не про «втамування голоду». З огляду на це для подальшого дослідження надпису перспективним видається пошук відомостей про особу згаданого у ньому Іллі серед тодішніх священнослужителів чи князів Чернігова.

Інші графіті в Спасо-Преображенському соборі збереглися фрагментарно. Два з них можна побачити у зондажах у західному тамбурі (Рис. 8). По загальній нумерації, це графіті №№ 2–3. Графіті №2 виконано у три рядки на поверхні тиньку зовнішньої стіни собору, на ділянці, обмеженій розграфкою, яка імітувала квадратне мурування (Рис. 9). Надпис знаходиться в оточенні залишків кількох інших графіті, які вже неможливо прочитати. Сам надпис частково пошкоджений вибоїнами, через що відбулася втрата близько 15 літер, а кілька літер можна прочитати лише умовно. За результатами натурних досліджень автором було виконано промальовку цього графіті та відповідну його розшифровку:

- 1) ГН ПОМНЛОУН Р... (А) СВОЕГО
- 2) П (А) (О) ПАГРЪ (ШЬ) НАГО
- 3) Н... ОУ (О) БОДОРА.



Рис. 8. Розташування графіті №№ 2 – 3 у зондажі західного тамбура

Використання тут стандартної молитовної форми у вигляді звернення «Господи, помилуй...» дозволяє впевнено реконструювати лакуну у верхньому рядку («раба») та припустити, що у другому рядку мало бути наведено ім'я автора надпису. З урахуванням найпоширеніших варіантів подібних текстів, його можна гіпотетично прочитати як «Павла попа». У нижньому рядку через значну кількість утрачених літер частина надпису не може бути достовірно відновлена, тож у кінцевому вигляді вірогідна така реконструкція написання графіті:

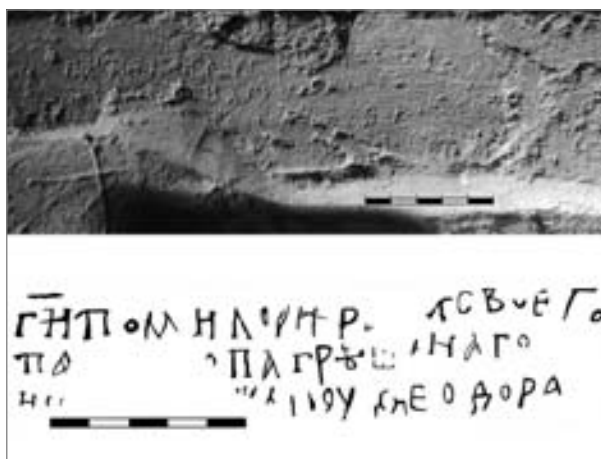


Рис.9. Графіті № 2. Фото та промальовка.

1) ГН ПОМНЛОУН Р(АБА) СВЪЕГО 2) П(АВЛА) (ПО)ПА ГРЪ(ШЬ)НАГО 3) Н... ОУ (Ф)ЕОДОРА.

Таким чином, надпис являє собою молитовне звернення до Господа, ймовірно, якогось попа Павла. Зазначення наприкінці імені «Феодор» може бути пов'язане з назвою церкви, в якій служив або був освячений на ієрейство автор цього графіті. Не виключено також, що у третьому рядку цього надпису йдеться про іншу особу на ім'я Феодор, Божої милості до якої просить автор графіті, на кшталт: «...и владыкою Феодора».

Палеографічні ознаки цього графіті дозволяють віднести його створення до другої половини XII – першої половини XIII ст. Використання методу позастратиграфічного датування епіграфічних пам'яток дозволяє «звузити» хронологію графіті до останніх двох десятиліть XII ст. (Табл. 2). При цьому дуже важливими для визначення дати виникнення надпису є такі ознаки, як написання **ОУ** зі зменшеним «о»; **У**, що розміщене цілком у рядку; **Ъ** – з верхньою засічкою та **Д** – з подовженими ніжками. Написання інших графем цього графіті не суперечить зазначеному хронологічному діапазону, за винятком статистично рідкісного написання **Н** з високою перекладною (позначена нетипово – двома схрещеними літерами), а також – увігнутої перемички в графемі **А**, яка, зрештою, виключена зі статистичного розрахунку дати за палеографічною матрицею. Таким чином, графіті № 2 являє собою залишки молитовного запису, виконаного на фасадній західній стіні храму наприкінці XII ст.



Рис.10. Графіті № 3. Фото та промальовка.

Графіті № 3 збереглося значно гірше (Рис. 10). Воно є частиною кириличного надпису, можливо, виконаного у кілька рядків. Нині

з цього надпису читається лише невеличкий фрагмент: ...**ХЪДАН**... Через фрагментарність зміст даного графіті лишається незрозумілим. Можна припустити, що це залишок молитовного звернення, виконаного за формулою «**Господи, помилуй рабів своїх...**», де **ХЪ** є закінченням слова, а **ДАН** може бути початком імені (**Даниїла**) з подальшим перерахунком інших імен. Утім, враховуючи значні втрати тексту, подібне припущення є умовним.

За палеографічними ознаками надпис може бути дуже обережно (через малу кількість збережених літер) віднесений до XII ст. (найімовірніше: до середини – другої половини XII ст.) (Табл. 3).

На сусідньому зондажі у західному тамбурі надписів зафіксовано не було. Однак там є зображення хрестів, які також виконані на поверхні тиньку зовнішньої стіни собору. Більшість із них пошкодженні і графіка їхнього зображення є простою. Увагу привертає лише одне, досить детально прорізане зображення хреста з двома горизонтальними перекладинами, т. зв. шестираменного хреста (Рис. 11). Воно розташовано достатньо низько від рівня сучасної підлоги. Глибина прорізання та ступінь пошкодження поверхні тут має схожість до надписів на сусідньому зондажі, що дозволяє припустити їхнє одночасне виникнення. Втім, за відсутності суміжних надписів датування зображення хреста є суто гіпотетичним.

Графіті №4 було зафіксоване під час архітектурно-археологічних досліджень Спаського собору в 2014 р. (Рис. 12) [5]. Воно знаходиться на другому ярусі собору, на рівні втрачених після пожежі 1750 р. хорів, у південній наві. Це – частина комплексу зображень, нанесених на тиньковану поверхню стовпа (із західного боку), що відділяв хори від простору південної нави.

Графіті виконано у два рядки на тлі зображення хреста, намальованого червоною вохрою. Згори надпису видряпано зображення шестираменного хреста під титлом. Кириличний надпис можна інтерпретувати як: 1) **ДМИТР**.

2) **(ІЄ?)Р**. Таке графіті є досить характерним для середньовічних поминальних надписів, що складаються із зображення хрестика, який символізує поминання, імені померлого та додаткової інформації про того, кого поминають.

У даному випадку мова йде про якогось Дмитра, можливо, священника, на що натякає скорочене (під титлом) слово у нижньому рядку. Вірогідно, що тут міститься титул «ієрей», записаний у вигляді своєрідної монограми.

Зважаючи на те, що графіка написання літери **ІЄ** є дещо непевною, можна припусти-

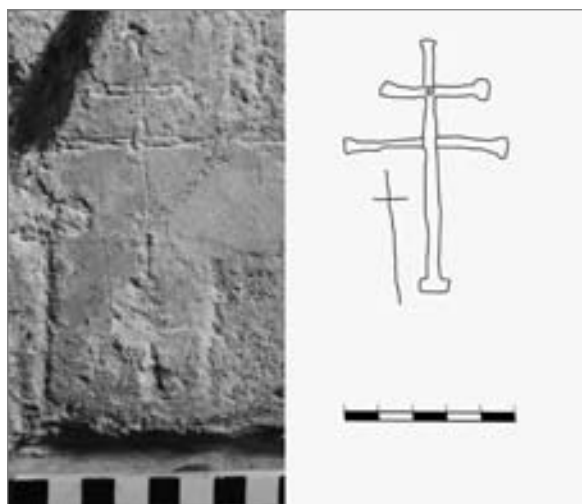


Рис. 11. Зображення хреста у західному тамбурі.

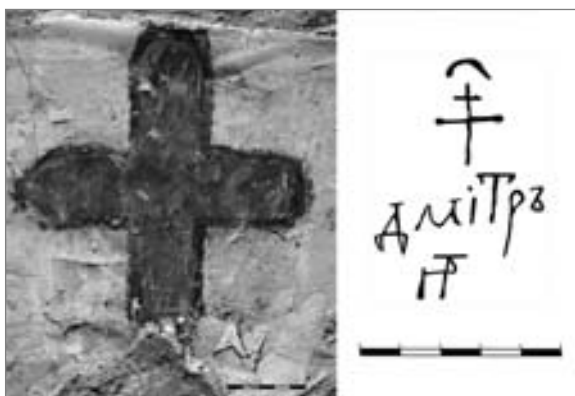


Рис. 12. Графіті № 4. Фото та промальовка.

ти також іншу транскрипцію. Це могла бути монограма **ПР**, що означала б **презвигтеръ** (пресвітер) [13. С. 1376]. Це визначення вживалось у розумінні як священика, так і ієрея, що дозволяє інтерпретувати надпис як поминальний по священнослужителю Дмитру. За палеографічними ознаками надпис може бути віднесений до хронологічного діапазону між другою третьою XIII та кінцем XIV ст., найімовірніше – до перших двох десятиліть XIV ст. (Табл. 4). Тобто, це ще одне графіті, яке може свідчити про функціонування храму в післямонгольський час. Факт написання його на хорах є також підтвердженням їхнього існування в XIV ст. У цілому все це свідчить про збереженість Спасо-Преображенського собору в «темний» період історії Чернігова.

Варто відмітити, що серед комплексу зображень у даному місці були зафіксовані численні дипінто хрестів. Це, наприклад, малюнок шестираменного хреста на західному стовпі південної аркади (Рис. 13) [5. С. 302]. Є там й інші малюнки. Комплекс цих зображень потребує поглибленого дослідження.

Останнім буде розглянуто графіті № 5. Воно розташоване у демонстраційному зондажі на південно-західній колоні собору. Графіті продряпане на поверхні мармурової архітектурної деталі, перекритій закладкою з цегли-пальчатки XVII–XVIII ст. Під час натурних досліджень у 2017 р.



Рис. 13. Дипінто хрестів на західному стовпі південної аркади.

тут удалося зафіксувати два рядки затертих продряпаних літер (Рис. 14). При цьому через затертість поверхні мармуру «читабельною» є лише частина надпису. Можна запропонувати наступне прочитання: **..КАМЄНЬПР...** Це, можливо, було слово «**камінь**». Використання його у надписі на поверхні мармурової плити дозволяє припустити можливість наступної реконструкції тексту: **(ЄЄ)КАМЄНЬПР(ЄЄТОЛУ)**. Відповідно, надпис означав би «**Це камінь престолу**».

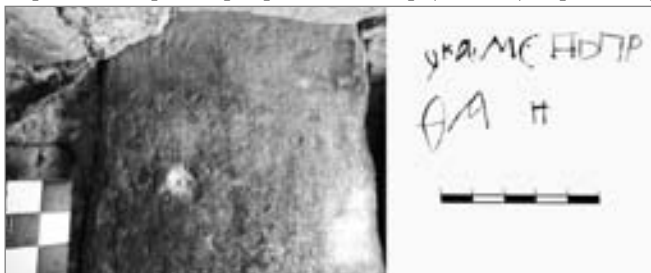


Рис. 14. Графіті № 5. Фото та промальовка.

За палеографічними ознаками графіті може бути дуже обережно віднесене до другої третини XIV ст. (Табл. 5). Утім, враховуючи загальну збереженість графіті, це датування залишається умовним.

Окремою проблемою є другий, нижній рядок. Практично всі графеми в ньому виділяються гіпотетично. Лише перша літера є більш-менш подібною до літери **Ϝ** (фіта). Слід відзначити, що отожднення даного графіті з тим, яке увійшло у місцеву традицію з XVIII ст., є малоімовірним. Згадана в описах XVIII–XIX ст. продряпана **Ϝ** та відкрите у зондажі графіті можуть бути тотожні, а можуть бути і ніяк не пов'язані між собою.

Загальний огляд та аналіз зафіксованих надписів дозволяє стверджувати про ще далеко не вичерпаний епіграфічний потенціал Спасо-Преображенського собору. Виділені надписи репрезентують період XII–XIV ст. і є зразками різних традицій записів.

Окремо хотілося б подякувати О. Є. Черненко та Т. А. Бобровському, які надали неоціненну допомогу в дослідженні даних графіті.

1. Марков М. О достопамятностях Чернигова / М. Марков. – М. – 1816.
2. Маркевич М. Историческое и статистическое описание Чернигова / М. Маркевич. – Ч. – 1852.
3. Бережков М. Н. К истории черниговского Спасского собора / Н. М. Бережков // Труды четырнадцатого археологического съезда в Чернигове 1908. – М. – 1911. – Том II. – С.1- 28.
4. Висоцький С.О. Епіграфічна знахідка з Чернігова / С. О. Висоцький // Археологія. – К. – 1984. – С. 92-96.
5. Черненко О. Є., Іоаннісян О. М., Новик Т. Г. Архітектурно-археологічні дослідження Чернігівського Спасо-Преображенського собору / О. Є. Черненко, О. М. Іоаннісян, Т. Г. Новик // Археологічні дослідження в Україні 2014. – К.: «Стародавній Світ». – 2015. – С.300 – 303.
6. Іоаннісян О. М., Черненко Е. Е. Спасо-Преображенський собор в Чернигове в світле останніх архітектурно-археологічних досліджень // Культурний шар. – К. – 2017. – С. 423-447.
7. Німчук В.В. Початки літературних мов Київської Русі / В. В. Німчук // Мовознавство. – К. – 1982. – 2 (92). – С.21-31.
8. Срезневский И. И. Материалы для Словаря древнерусского языка по письменным памятникам / И. И. Срезневский. – СПб. – Том первый. – 1893.
9. В. Л. Янин, А. А. Зализняк. Новгородские грамоты на бересте (из раскопок 1990-1996 гг.) Палеография берестяных грамот и их внестратиграфическое датирование / Янин В. Л., Зализняк А. А. // Том X. – М. – 2000.
10. Абдулхакова Л. Р. Из истории русского деепричастия: учебное пособие для студентов филологического факультета / Л. Р. Абдулхакова. – Казань. – 2007.
11. Холостенко Н. В. Исследования Спасского собора в Чернигове / Н. В. Холостенко // Реставрация и исследования памятников культуры. – М. – 1990. – Выпуск 3. – С. 6 – 18.
12. Гиппиус А. А. Галицкие акты XIII в. из церкви св. Пантелеймона / А. А. Гиппиус // Письменность Галицко-Волынского княжества: историко-филологические исследования. – Олонец. – 2016. – С. 49–64.
13. И. И. Срезневский Материалы для Словаря древнерусского языка по письменным памятникам / Срезневский И. И. – СПб. – Том второй. – 1902.

Графіті №1
Таблиця №1

Графема	Примітки	Датування
М – з верхніми засічками	4/4 =	((1025 – 1280) – 1450))
М – з нижніми засічками	4/4 =	((1025 – (1160 – 1380) – 1450))
Ц – з верхніми засічками	1/1 =	((1025 – 1400) – 1450))
Ц – з нижньою засічкою	1/1 =	((1160 – 1300) – 1400))
Ц – з платформою по низу рядка	1/1 =	((1025 – 1200) – (1300 – 1450))
А – гостроверха, з опуклою петлею	6/6 =	((1100 – 1450))
А – з вигнутою перемичкою	1/6 <	(1340 – 1450)
А – з верхньою засічкою	6/6 =	((1025 – 1320) – 1380) – 1450))
А – з нижньою засічкою на спинці	5/6 =	((1025 – (1160 – 1380) – 1450))
А – з подовженою спинкою	1/6 < ?	- (1025 – 1200) – (1410 – 1450) -
П – з нижніми засічками	2/3 =	((1120 – 1380) – 1410))
Р – з прямою щоглою та округлою петлею	2/3 =	((1025 – 1320) – 1360))

Р – з петлею кутом угору	1/3 =	((1025 – 1280) – 1380))
Р – з нижньою засічкою	2/3 =	((1160 – 1320) – 1400))
Р – цілком у рядку	2/3 =	((1025 – (1120 – 1320) – 1410))
Н – з короткими верхніми засічками	3/5 =	((1025 – 1400) – 1450))
Н – з короткими нижніми засічками	4/5 =	((1025 – (1120 – 1400) – 1450))
Н – з високою перекладиною	4/5 =	((1300 – 1450))
Н – з похилою перекладиною	1/5 <	(1320 – 1450)
Л – з верхньою засічкою	5/5 =	((1025 – 1380) – 1450))
Л – з короткими нижніми засічками	5/5 =	((1025 – 1380) – 1450))
А – гостроверха, з «v»-подібним язичком	1/3 ?	(1280 – 1450)
А – плосковерха	1/3 =	((1025 – 1380) – 1450))
А – з верхньою засічкою	1/3 =	((1025 – (1100 – 1220) – 1400))
А – з нижніми засічками	3/3 =	((1025 – (1160 – 1360) – 1400))
У – основного виду, з перемичкою	2/3 =	((1140 – (1280 – 1450))
У – «с» – подібно вигнута	2/3 =	((1280 – (1320 – 1410) – 1450))
У – з фігурним наверхам спинки	1/3 =	((1025 – (1180 – 1300) – 1450))
ОУ – злита, з неповним «у»	1/3 =	((1320 – 1450))
ОУ – злита, зі спинкою від «у»	1/3 =	((1320 – 1450))
Ъ – з вертикальною щоглою	3/3 =	((1025 – (1320 – 1450))
Ъ – з високою петлею	1/3 =	((1025 – (1280 – 1450))
Ъ – з виступом вправо вгорі	1/3 =	((1025 – 1200) – 1450))
К – з короткими верхніми засічками	2/3 =	((1025 – 1410) – 1450))
К – з короткими нижніми засічками	2/3 =	((1025 – (1120 – 1450))
Г – з нижньою засічкою	2/2 =	((1100 – 1380) – 1400))
Д – гостроверха, на трикутних ніжках	3/4 =	((1025 – (1280 – 1450))
Д – плосковерха, на трикутних ніжках	1/4 =	((1025 – 1410) – 1450))
Д – з верхньою засічкою	2/4 =	((1025 – 1400))
Д – з трикутними ніжками, що не продовжують голівку	1/4 =	((1025 – (1360 – 1450))
Н – з короткими верхніми засічками	2/2 =	((1025 – 1400) – 1450))
Н – з короткими нижніми засічками	2/2 =	((1025 – 1400))
Б – з високою петлею	2/3 =	((1180 – (1360 – 1450))
Ъ – з верхньою засічкою	2/3 =	((1025 – 1200) – (1280 – 1400))
І – із засічками	3/4 =	((1025 – 1300) – 1450))
Є – нахилена праворуч	2/3 =	((1025 – 1120) – 1240) – 1380))
Є – з язичком донизу	1/3 =	((1100 – 1400) – 1450))
Ю – з нахиленою вгору перемичкою	1/2 ?	(1320 – 1450)
Графіка: розподільні точки між словами	?	((1300 – 1450))
Підсумок		((1025 – (1320 – 1360) – 1450))

Графіті №2
Таблиця №2

Графема	При- мітки	Датування
Г – з нижньою засічкою	2/4 =	((1100 – 1380) – 1400))
Г – без бокової засічки	1/4 =	((1025 – (1140 – 1220) – 1450))
Н – з короткими верхніми засічками	4/5 =	((1025 – 1400) – 1450))
Н – з короткими нижніми засічками	2/5 =	((1025 – (1120 – 1400) – 1450))
Н – з високою перекладиною	1/5 <	-(1350 – 1450)-
П – з виступом угорі	2/3 =	((1025 – 1200) – 1300))
П – з нижніми засічками	3/3 =	((1120 – 1380) – 1410))
Л – з короткими нижніми засічками	1/1 =	((1025 – 1380) – 1450))
ОУ – зі зменшеним О	1/2 =	((1025 – 1200) – 1220))
У – «У»-подібна	1/2 =	((1100 – 1450))
У – цілком у рядку	1/2 =	((1025 – (1140 – 1300) – 1450))
У – з нижньою засічкою	1/2 =	((1180 – 1400))
Р – з петлею кутом догори	3/3 =	((1025 – 1280) – 1380))
Р – з нижньою засічкою	1/3 =	((1160 – 1320) – 1400))
Р – цілком у рядку	1/3 =	((1025 – (1120 – 1320) – 1410))
Є – нахилена праворуч	1/2 =	((1025 – 1120) – 1240) – 1380))
Є – «Е» – подібні	2/2 =	((1025 – 1380))
Є – з засічкою на язичку	2/2 =	((1025 – (1120 – 1400) – 1450))
А – гострі, випуклі	4/4 =	((1100 – 1450))
А – з верхньою засічкою	2/4 =	((1025 – 1320) – 1380) – 1450))
А – з увігнутою перемичкою	1/4 !	-
А – з нижньою засічкою	1/4 =	((1025 – (1160 – 1380) – 1450))
Ђ – з верхньою засічкою	1/1 =	((1025 – 1200) – (1280 – 1400))
Ђ – з петлею, що торкається коромисла	1/1 =	((1025 – (1260 – 1450))
Н – з верхніми короткими засічками	1/1 =	((1025 – 1400) – 1450))
Д – з довгими звичайними ніжками	1/1 =	((1025 – 1200)) // ((1280 – 1450))
Графіка: ОУ після приголосної	+	((1025 – 1360))
Графіка: Ø	?	((1025 – 1410) – 1450))
Підсумок		((1180 – 1200))

Графіті №3
Таблиця №3

Графема	При- мітки	Датування
Х – з правою верхньою засічкою	1/1 =	((1025 – 1240) – (1360 – 1450))
Х – цілком у рядку	1/1 =	((1100 – (1140 – 1300) – 1450))
Ђ – з петлею кутом уперед	1/1 =	((1025 – 1200))
Д – гостроверха, на трикутних ніжках	1/1 =	((1025 – (1280 – 1450))
А – опукла, з гострим верхом	1/1 =	((1100 – 1450))
Підсумок		((1100 – (1140 – 1200))

Графіті №4
Таблиця №4

Графема	При- мітки	Датування
Д – гостроверхе, на трикутних ніжках	1/1 =	((1025 – (1280 – 1450))
Д – з верхньою засічкою	1/1 =	((1025 – 1400))
Д – з довгими трикутними ніжками	1/1 =	((1260 – 1450))
М – з верхніми засічками	1/1 =	((1025 – 1280) – 1450))
І – звичайна, без засічок	1/1 =	((1025 – 1220) – 1450))
Ю – з високою перемичкою	?	((1340 – 1450))
Р – пряма, з петлею кутом донизу	1/1 =	((1240 – (1300 – 1450))
Р – з нижньою засічкою	1/1 =	((1160 – 1320) – 1400))
Р – цілком у рядку	1/1 =	((1025 – (1120 – 1320) – 1410))
Графіка: Ю	?	((1025 – (1240 – 1450))
Підсумок		((1260 – (1300 – 1320) – 1400))

Графіті №5
Таблиця №5

Графема	При- мітки	Датування
А – опукла, з гострим верхом	?	((1100 – 1450))
М – з нижніми засічками	1/1 =	((1025 – 1160) – 1450))
Є – нахилене праворуч	1/1 =	((1025 – 1120) – 1240) – 1380))
Н – з горизонтальною перекладиною	1/1 !	((1420 – 1450))
Н – з короткими верхніми засічками	1/1 =	((1025 – 1400) – 1450))
Н – з короткими нижніми засічками	1/1 =	((1025 – 1400))
Б – з петлею, що має два злами	1/1 =	((1320 – 1450))
Б – з високою петлею	1/1 =	((1025 – (1280 – 1450))
Р – з округлою петлею та прямою щоглою	1/1 =	((1025 – 1320) – 1360))
Р – цілком у рядку	1/1 =	((1025 – (1120 – 1320) – 1410))
Підсумок		((1320 – 1360))

Данная статья посвящена эпитафическим памятникам Спасо-Преображенского собора в Чернигове. Главная задача – систематизация и анализ ныне известных эпитафических находок.

Ключевые слова: *эпиграфика, Чернигов, граффити, Спасо-Преображенский собор, Средневековье.*

This article describes graffiti in Chernihiv's Transfiguration cathedral. Main task of this research is systematization and analyze of all known epigraphic finds in this church.

Key words: *Epigraphic, Chernihiv, Graffiti, Transfiguration cathedral, Medieval age.*