

*Е.Ю. Градун  
Л.В. Томілович*

## ПРОБЛЕМИ ТА ПЕРСПЕКТИВИ ДОСЛІДЖЕННЯ КУЛЬТУРНОЇ СПАДЩИНИ М. ДУНАЇВЦІ ХМЕЛЬНИЦЬКОЇ ОБЛАСТІ

*Стаття присвячена дослідженням історико-культурної спадщини міста Дунаївці Хмельницької області. Визначено основні проблеми та перспективи для подальшого дослідження та збереження об'єктів культурної спадщини та традиційного характеру середовища історичного населеного місця.*

**Ключові слова:** *об'єкти культурної спадщини, пам'ятки, історичне населене місце, традиційне середовище, Дунаївці.*

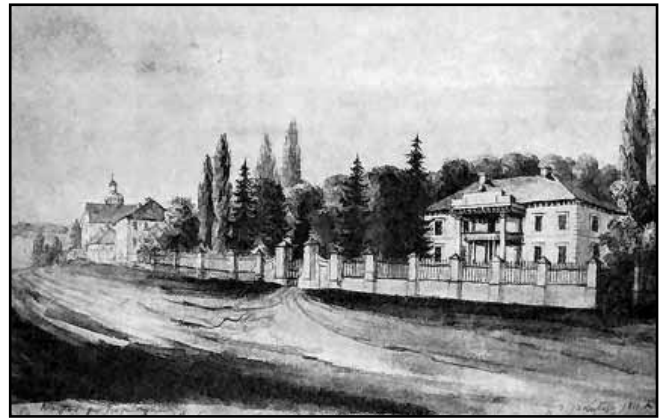
Місто Дунаївці (до початку XVIII ст. – Дунайгород) Хмельницької області – районний центр, розташований нар. Тернаві (притока Дністра) за 65 км від обласного центру м. Хмельницького та за 373 км від м. Києва. Відповідно до статистичних даних останнього Всеукраїнського перепису населення (2001), кількість його мешканців складала 16448 осіб.

В краєзнавчій літературі подаються дати першої згадки про поселення між 1370 і 1382 рр., 1403 р., а також 1460 р. Але всі вони не посилаються на джерела, що ставить під сумнів їх вірогідність. Офіційна дата заснування Дунаївців, зазначена в Списку історичних населених місць України (міста і селища міського типу), затвердженого постановою Кабінету Міністрів України від 26.07.2001 р. № 878, – 1403 р. Проте, найдавніша писемна згадка про Дунаївці, яку вдалося виявити у писемних джерелах, принаймні опублікованих, датована 1493 р.: під цим роком Дунаївці були занесені до податкового реєстру, налічували 71 дим, за які податки сплачував якийсь Гнат [1, с. 336]. Тобто на цей час Дунаївці вже існували, були досить значним поселенням з населенням у кількості осіб, які сплачували податки. Таким чином, для обґрунтування та можливого уточнення офіційної дати заснування м. Дунаївці доцільно провести додаткові ґрунтовні наукові дослідження.

У XVI ст. поселення ще залишалось неукріпленим, оскільки серед переліку замків Подільського воєводства, який подається в люстрації 1583 р., Дунаївці не значаться [2, с. 260]. Перше (і єдине) відоме картографічне зображення міських та замкових укріплень Дунаївців зафіксовано на карті Боплана 1655 р. [3]. Вони розташовані на лівому березі річки Тернави, у її вигині. Замок показаний незначним, у південно-східній частині міста. При цьому, до нього сходилося кілька шляхів, які проходили через місто. Міські укріплення позначені дуже значними за розмірами: овалоподібної форми, довші сторони овалу розташовані паралельно течії ріки Тернава, проглядаються обриси бастионних



1. Фрагмент карти Г.Д. Боплана *Ukrainae pars, quae Podolia palatinatus vulgo dicitur* (Частина України, Подільське воєводство) 1655 р.



2. Садиба Красінських в Дунаївцях (1871–1873 рр.)  
Малюнок Наполеона Орди

укріплень по периметру. Слід зазначити, що інших джерел щодо наявності, місцезнаходження, конфігурації дунаєвських укріплень як для цього найбільш раннього періоду їх існування, так і більш пізнього, виявлено не було.

Проте, згадки про наявність замку в Дунаївцях знаходимо у документах середини XVIII ст.: у листі, датованому 1751 р., власник Дунаєвського ключа великий коронний гетьман Юзеф Потоцький надавав повноваження Христіану Дальке виділити земельну ділянку за межами замку для надання її костелу і монастирю капуцинів у вічну власність [4, с. 68]; у грамотах власника міста Петра Потоцького, наданих цеху ткачів (1764 р.) та цеху шевців (1773 р.), зазначається, що за певні провини штраф цеховиками має сплачуватись на замок [5, с. 47–48].

Етапи розвитку замкових та міських укріплень Дунаївців, а також верхня хронологічна межа існування дунаєвського замку, як і обставини його розібрання, в писемних джерелах не висвітлені, тому залишаються достеменно нез'ясованими і потребують проведення додаткових ґрунтовних



3. Парафіяльний костел в Дунаївцях на малюнку Наполеона Орди (XIX ст.)

досліджень. Принаймні, на більш пізніх картографічних матеріалах XIX ст. замкові та міські укріплення вже не зустрічаються, отже гіпотетично можна припустити, що вони були зруйновані після приєднання Поділля до Російської імперії внаслідок другого поділу Речі Посполитої у 1793 р.

Планувальна структура історичної частини міста, що сформувалася на початку XVIII ст., протягом століть залишалася незмінною (більш рання планувальна структура, створена наприкінці XVI ст., була в значній мірі зруйнована та змінена, від неї, як можна припустити, залишився лише фрагмент – невелика південно-західна частина, що на поч. XVIII ст. стала основою для нового етапу і подальшого містобудівного розвитку в цілому Дунаївців). Такою вона збереглася до 30-х рр. XX ст. і з незначними змінами дійшла до нашого часу, втративши первісну забудову.

Пам'ятки та щойно виявлені об'єкти культурної спадщини дискретно розташовані на історичній території міста (у межах, в яких вона склалася на кінець XIX – початок XX ст.), навколо них також частково збереглося традиційне середовище. Території з нерухомими об'єктами культурної спадщини та історичною забудовою і надалі становлять основу планувальної структури населеного пункту, яка склалася на початку XVIII ст.; у середині XIX – на початку XX ст.

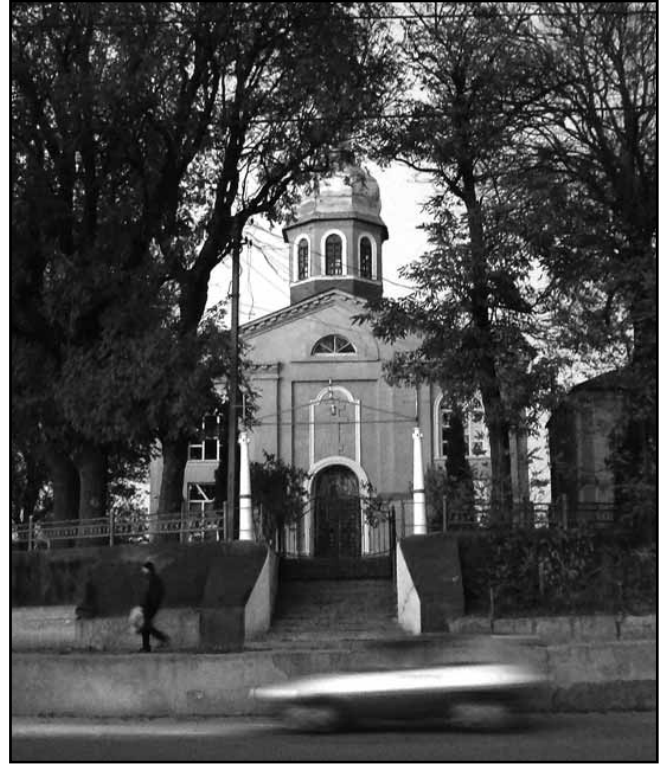
Історична спадщина міста Дунаївці представлена нерухомими об'єктами культурної спадщини, що відображають події, пов'язані з державним ладом та суспільним життям, подіями воєнної історії, розвитком культури міста та країни.

Типологічно пам'ятки та об'єкти культурної спадщини представлені:

- будівлями (спорудами), пов'язаними з життям і діяльністю відомих осіб та історичними подіями;
- спорудами (витворами), пам'ятниками, пам'ятними знаками, монументами, стелами;
- масовими похованнями осіб, що загинули під час Другої світової війни.

У видовому відношенні – це археологічні, історичні та архітектурні об'єкти.

Культурна спадщина м. Дунаївці включає 13



4. Капуцинський монастир (1751–1790 рр.)

об'єктів різних типів, видів і категорій обліку – як пам'яток, так і щойно виявлених об'єктів культурної спадщини, з яких лише 4 об'єкти мають статус пам'яток історії місцевого значення. Всі пам'ятки пов'язані з революційними подіями 1917–1920 рр. та подіями Другої світової війни (1939–1945 рр.). Також варто зазначити, що на кінець 2015 р. на території Дунаївців відсутні пам'ятки архітектури, що перебувають на державному обліку, лише 5 об'єктів мають статус щойно виявлених.

До складу щойно виявлених об'єктів культурної спадщини на території м. Дунаївці входить **Капуцинський монастир (1751–1790 рр.)**.

З пропозицією заснування храму та монастиря капуцинів у Дунаївцях виступив Йосиф Потоцький, великий коронний гетьман, тогочасний власник Дунаєвського ключа. Після смерті у 1751 р. його син, Станіслав, підтвердив волю батька, запросивши капуцинів до Дунаївців. Ще у 1751 р. було зведено дерев'яну будівлю місії, яку ченці отримали у власність, але будівництво монастиря було завершено лише у 1790 р. через 30 років після смерті Станіслава Потоцького. 25 жовтня 1790 р. єпископ Криспін Пешковський освятив храм під покровом Непорочного Зачаття Пресвятої Діви Марії та св. Станіслава. Одночасно в Дунаївцях був офіційно відкритий конвент. У 1832 р. уряд Російської імперії ліквідує монастир. Через рік монастирський храм був переосвячений на православну церкву Вознесіння Господнього [5, с. 37], при цьому зовнішній вигляд храму, як і його інтер'єр, залишалися практично незмінними до середини XIX ст., коли тогочасного



5. Палац Скибневських-Завойко (друга половина XIX ст.)



6. Кірха (друга половина XIX ст.)

власника міста В. Скибневського зобов'язали профінансувати перебудову храму з наданням йому рис, притаманних православної церкві [4, с. 6–77]. Зокрема, над основним об'ємом храму було надбудовано глухий купол, у 1889 р. – зведено дзвіницю. В будівлях монастиря була розташована церковна школа. Протягом другої половини XIX – XX ст. храм і споруда монастиря ще неодноразово перебудовувались. Найбільш значна з цих перебудов була здійснена у 1930-ті роки: у 1930 р. церква Вознесіння була ліквідована, будівля храму пристосована під кінотеатр. В ході згаданих вище реконструкцій єдина будівля храму та монастиря була розділена на дві окремі, близько половини споруди монастиря (свого часу у плані являла собою каре) – розібрана. При формуванні пропозицій до внесення зазначених об'єктів до Державного реєстру доцільно подавати даний об'єкт як комплексний «Костел та монастир капучинів» (друга половина XVIII ст.).

**Комплекс споруд садиби** (палац, флігель) другої половини XIX ст. розташований по вул. Горького, 3. Садиба була закладена у середині XIX ст. поза містом, у с. Могилівка, вірогідно, тогочасним власником міста та Дунаєвського ключа Віктором Скибневським, який щойно набув їх від Вінцентія

Красінського [6, с. 563]. Підтвердженням часу закладання садиби є картографічні матеріали – архітектурно-парковий комплекс вже показаний на картах 1860-х рр. У 1891 р. власником міста став Василь Завойко, який придбав Дунаївці разом із довколишніми селами (близько 2000 десятин землі) у Броніслава Скибневського [5, с. 33]. Онук першого власника маєтку – Василь Степанович Завойко – володів ним до революційних подій 1917–1920 рр. В наш час на території колишньої садиби Скибневського-Завойко розташовано комплекс споруд районної лікарні.

Зберігся двоповерховий палац, два флігеля, будівля колишніх стасень та частина парку. Палац прямокутний у плані, мурований, потинькований. Дах – чотирисхилий. З боку парадного (паркового) фасаду влаштований вхід з ганком, оздобленим чотирма колонами, над якими на рівні другого поверху влаштовано відкритий балкон. Частково збереглося внутрішнє оздоблення палацу. Палац оточений парком, в північній частині садиби розташовано комплекс ставків. Наданий час на обліку як щойно виявлені об'єкти культурної спадщини перебувають палац та один з флігелів. На нашу думку, місцевому органу охорони культурної спадщини доцільно виготовити облікову документацію на комплексний об'єкт культурної спадщини «Садибу Скибневського-Завойка» (середина XIX ст.) у складі палацу, двох флігелів, стайні та парку та подати її на проходження відповідних експертних процедур для вирішення питання про занесення цих об'єктів до Державного реєстру нерухомих пам'яток України.

**Кірха** (друга половина XIX ст.) – ще один щойно виявлений об'єкт культурної спадщини, розташований по вул. III Інтернаціоналу, 13.

Одним з центрів лютеранства на Поділлі разом із Немировим (теперішнім райцентром Вінницької області) були Дунаївці. Дунаєвську парафію було створено у 1864 р. Вона охоплювала Кам'янецький та Ушицький повіти (включно з містом Кам'янець-Подільський). У 1866 р. в Дунаївцях було завершено будівництво кірхи, у 1870 – споруджено будинок пастора. Станом на 1904 р. в Дунаєвській лютеранській парафії нараховувалось понад 1 тис. парафіян, з яких близько 900 мешкало в самих Дунаївцях. Упродовж 1944–1994 рр. в приміщенні кірхи розміщувався клуб ім. Горького.

Будинок цегляний, вирішений у стилі історизму з рисами, стилізованими під готику.

**Михайлівська церква** (1898 р.) – щойно виявлений об'єкт культурної спадщини, розташований на перехресті вул. Калініна та вул. Ватутіна.

На кінець XIX ст. в Михайлівській парафії с. Могилівці (на той час передмістя Дунаївців) було дві церкви: дерев'яна трьохкупольна (XVIII ст.), що розташовувалась на території старого цвинтаря, та кам'яна Михайлівська. Будівництво останньої було

розпочато у 1876 р. [7, с. 946]. За попереднім планом церква повинна була бути п'ятикупольною, але через брак коштів наприкінці 1898 р. була зведена тридільна, однобанна з дзвіницею, яка збереглась до нашого часу.

**Будівля суконної фабрики** (друга половина XIX ст.), по вул. Шевченка, 59 є щойно виявленим об'єктом культурної спадщини.

Містечко Дунаївці на сер. XIX ст. було одним з найбільш промислово розвинутих на Поділлі. Через домінуюче значення в його економіці текстильної галузі воно прозивалося «Подільським Манчестером». Станом на 1874 р. в Дунаївцях було 54 суконні фабрики, на яких працювало близько 600 осіб, на них загалом вироблялося продукції на 1,5 млн. крб.; на 1889 р. суконних фабрик залишилося лише 27 [8, с. 385].

Будівля суконної фабрики по вул. Шевченка прямокутна в плані, мурована, двоповерхова. Дах двосхилий, покритий шифером. Чоловий фасад з боку вул. Шевченка завершується невеликим фігурним фронтоном, обабіч якого на чотирьох невеликих колонах встановлено декоративні кам'яні чаші. Простір між колонами та фронтоном додатково оздоблений декоративною ажурною кованою огорожею. Будівля є цікавим взірцем промислової споруди XIX ст.

Окрім того, на даний час на обліку на території міста Дунаївці перебуває 3 щойно виявлені об'єкти культурної спадщини за видом «археологія» – поселення трипільської культури (IV–III тис. до н. е.) на північно-західній околиці міста, на території Комсомольського парку; поселення трипільської культури (IV–III тис. до н. е.) на західній околиці міста, на лівому березі р. Тернава, неподалік від очисної станції та старого цвинтаря, на південно-західній околиці міста; поселення ранньослов'янського періоду (II–V ст.) на правому березі р. Тернава. Усі ці об'єкти були виявлені в результаті розвідок, їх межі встановлено по площі розповсюдження кераміки та топографічним ознакам – в межах узвиш, обмежених ярами та долиною річки. Територіально згадані вище археологічні об'єкти виявлені на периферії міста, історична його частина в археологічному відношенні залишається невивченою. Саме її дослідження є надзвичайно перспективними з точки зору з'ясування питання часу заснування поселення, з якого Дунаївці беруть свій початок, етапів його розвитку, історичної топографії тощо.

Окрім згаданих вище щойно виявлених об'єктів, на території м. Дунаївці розташовано ряд об'єктів культурної спадщини, які можуть бути запропоновані для взяття їх на державний облік.

**Палац Красінських (кінець XVIII – початок XIX ст.).**

У 1782 р. опіногурський староста Ян Красінський



7. Михайлівська церква (1798 р.)



8. Суконна фабрика (друга половина XIX ст.)

купує у попередніх власників – Потоцьких – Дунаєвський ключ і, вірогідно, закладає тут садибу. Джерельна база з цього приводу достатньо обмежена, проте в листуванні Я. Красінського є згадка проте, що частина з них була написана в «резиденції в Дунаївцях» [5, с. 50–54]. Навряд чи цією резиденцією міг бути старий дерев'яний невеличкий замок. Родинним маєтком Красінських була Опіногура, проте і Дунаївцям вони приділяли значну увагу – саме завдяки Красінським нарешті був зведений капуцинський монастир, капітально



9. Палац Красінських (кінець XVIII – початок XIX ст.)



10. Адміністративний будинок (середина XX ст.)

відремонтований (з влаштуванням родинної усипальні) парафіяльний костел св. Михайла. До міста були запрошені переселенці з Галиції, які заснували одне з передмість [5, с. 27], а, найважливіше, – з Німеччини, майстри текстильної справи, завдяки чому Дунаївці за кілька десятиліть перетворилися на розвинутий промисловий осередок. Усе це вимагало безпосередньої присутності власників міста, їх контролю. У 1850 р. садибу було продано Віктору Скибневському. Згідно з малюнком Наполеона Орди, палац був двоповерховий, прямокутний у плані. Дах – чотирихилий. В центрі чолового фасаду будинку розташований вхід з ганком, оздоблений двома колонами. Над ганком, на рівні другого поверху, було влаштовано балкон. Палац був оточений ландшафтним парком, який практично не зберігся. Палац неодноразово перебудовувався: було здійснено прибудови та змінені внутрішні планувальна структура будівлі. В наш час у палаці розташовано міський будинок культури, а на території колишнього ландшафтного парку – міський парк відпочинку.

Місцевому органу культурної спадщини при формуванні пропозицій до Державного реєстру нерухомих пам'яток України варто звернути увагу на те, що, окрім значної архітектурної цінності (незважаючи на перебудови), палац має і історичну цінність, оскільки пов'язаний з ім'ям видатного польського поета-романтика Зигмунта Красінського,



11. Будинок житловий (друга половина XIX ст.)

який неодноразово відвідував родинний маєток.

**Адміністративний будинок (середина XX ст.)** за сучасною адресою вул. Шевченка, 50 зведений у стилі радянського монументального або сталінського класицизму у 1950-ті роки. Даний напрямок сформувався в кінці 1930-х років, і саме в цьому стилі в наступні 20 років були побудовані численні споруди громадського та адміністративного призначення у багатьох містах колишнього Радянського Союзу. Будівля, що пропонується до взяття на державний облік, є типовим зразком даного стилю і відображає тенденції архітектурного розвитку доби, в яку була зведена.

Будинок двоповерховий, цегляний, в плані П-подібний. Фасади потиньковані та пофарбовані в жовтий колір, архітектурні деталі оздоблення фасадів – в білий. Чолові фасади оздоблені простими пілястрами. Вхідна група чолового фасаду будинку, що виходить на центральну площу міста, прикрашена колонами коринфського ордеру з антаблементом, фризом та карнизом з трикутним фронтоном з двохскатним дахом. На рівні другого поверху, над входом, влаштовано невеликий балкон, з перилами на баясінах. Віконні прорізи – прямокутної форми. Дах будинку двоххилий, покритий металочерепицею. Будинок є архітектурним акцентом в забудові колишньої площі Леніна.

В наш час в будинку розміщуються різноманітні адміністративні та громадські установи: управління агропромислового розвитку, відділ освіти, відділ культури і туризму, управління земельних ресурсів у Дунаєвецькому районі, редакція районної газети «Дунаєвецький вісник».

**Будинок житловий (друга половина XIX ст.)**, розташований за сучасною адресою вул. Шевченка, 31, займає наріжну ділянку на перетині вул. Шевченка і Дачна. Будинок цегляний, одноповерховий, тинькований, у плані – Г-подібної конфігурації. Віконні прорізи – прямокутної форми, дах – двоххилий, покритий шифером. Фасад з боку вул. Шевченка оздоблений невеликим фігурним фронтоном, обабіч якого на чотирьох невеликих колонах встановлено декоративні кам'яні чаші. Простір між колонами та фронтоном додатково оздоблений деко-



ративною ажурною кованою огорожею. Оздоблення фасаду згаданого будинку фактично ідентичне оздобленню чолового фасаду будівлі колишньої суконної фабрики (вул. Шевченка, 59). Враховуючи викладене вище, можна зробити припущення, що житловий будинок по вул. Шевченка, 31 належав, ймовірно, власнику фабрики. На цей час в будинку розміщено Дунаєвецький районний історико-краєзнавчий музей.

Також під час досліджень території міста, що прилягає до старої ринкової площі, було виявлено **Братську могилу євреїв, розстріляних фашистами у 1942 р.**

Після окупації Дунаївців у 1941 р. на території міста фашисти створили табір для військовополонених (територія довоєнної МТС), а також гетто, куди зігнали громадян єврейської національності. Гетто простягалось від ринкового майдану, охоплювало густонаселені вулиці та доходило майже до Тернавського водоймища. Згідно нацистської доктрини, фашисти винищували єврейське населення, а тих, хто уник страти, переводили до трудового табору. Знищення мешканців гетто відбувалось переважно за межами міста. Проте відомий випадок, коли група ув'язнених відчайдушно напала на шульцмана, який знущався над ними. На підмогу прийшли поліцаї, учасники заворушення були розстріляні на місці (на території гетто), тут же і поховані [9, с. 114].

На могилі встановлено бетонний обеліск, на чоловій грані якого – пам'ятна дошка з меморіальним написом. Слід зазначити, що згадана братська могила розташована по вул. 1 Травня, 14, на території приватної садиби, що значно ускладнює доступ до неї. Після розроблення облікової документації, згаданий об'єкт пропонується до взяття на державний облік як пам'ятку історії місцевого значення.

Підсумовуючи викладене, можна сказати, що історична спадщина міста, представлена нерухомими об'єктами культурної спадщини, відображає події, пов'язані з державним ладом та суспільним життям, подіями воєнної історії, розвитком культури міста та країни. Проте, лише незначна частина цих об'єктів перебуває на державному обліку та має облікову документацію, що відповідає вимогам чинного законодавства. Значні архітектурні споруди, які не мають статусу пам'яток (мають статус щойно виявлених об'єктів культурної спадщини або пропонуються для взяття на державний облік), представлені стилями класицизму та історизму. Переважно це культові споруди та житлові будинки, розташовані на території міста (більшість – в його центральній частині), а також промислова споруда – будівля суконної фабрики (друга половина XIX ст.) по вул. Шевченка. Серед збережених культових споруд – Вознесенська церква (капуцинський костел) (друга половина XVIII ст.), кірха (1860-ті рр.),



12. Братська могила євреїв, розстріляних фашистами у 1942 р.

Михайлівська церква (1898 р.). Перша мала риси перехідного етапу від пізнього бароко до класицизму, неодноразово перебудовувалась; набула рис переважно класицистичних. Кірха вирішена у стилі історизму з елементами, стилізованими під готику. Михайлівська церква, також значно перебудована, зведена у класицистичному стилі. Усі вони мають безумовну цінність з архітектурної, містобудівної, історичної точок зору (не зважаючи на численні перебудови та часткову втрату автентичності), тому найбільш актуальним питанням є виготовлення облікової документації і проходження відповідних експертних процедур для вирішення питання про занесення цих об'єктів до Державного реєстру нерухомих пам'яток України.

#### Посилання

1. АЮЗР. – Ч. VIII. – Т. 2. – К., 1894. – 497 с.
2. Jabłonowski A. Źródładziejowe. Polska XVIw. Podwzględem geograficzno-statystycznym. – Warszawa, 1889. – Т. XIX. – 353 s.
3. Спеціальна карта України Гійома Левассера де Боплана 1650 р. – К. – Львів, 2000.
4. JankiewiczP. XVIII – wieczne klasztory kapucyńskie na Ukrainie. – Kraków, 2014. – 428 s.
5. Труды Подольского церковного историко-археологического общества / Под ред. Е. Сецинского, Н. Яворовского. – Каменец-Подольский, 1911. – Вып. 11. – VI, 144, 418, 105 с.
6. Даниляк П.Г. Зигмунт Красинський та Поділля // Дунаєвщина очима дослідників, учасників і свідків історичних подій. Збірник науково-краєзнавчих праць. – Вип. V. – Дунаївці-Кам'янець-Подільський, 2013. – С. 562–572.
7. Сецинский Е. Приходы и церкви Подольской епархии // Труды Подольского епархиального историко-статистического

комітета. – Вып. 9. Под ред. Е. Сецинского. – Каменец-Подольск, 1901. – XX, 1064, 175 с.

8. Гульдман В. К. Подольская губерния. Опыт географическо-статистического описания / Изд. Подольского губернского статистического комитета. – Каменец-Подольский, 1889. – 514 с.

9. Прокопчук В. Дунаевщина: край і люди. – Дунаївці–Кам'янець-Подільський, 2013. – 351 с.

**Градун Э.Ю., Томилович Л.В. Проблемы и перспективы исследования культурного наследия г. Дунаевцы Хмельницкой области**

*Статья посвящена исследованию историко-культурного наследия города Дунаевцы Хмельницкой области. Определены основные проблемы и перспективы для дальнейшего исследования и сохранения объектов культурного наследия и традиционного характера среды исторического населенного места.*

**Ключевые слова:** объекты культурного наследия, памятники, историческое населенное место, традиционная среда, Дунаевцы.

**Hradun Ye.Yu., Tomilovych L.V. Problems and possibilities investigates the cultural heritage of the town Dunaivtsi, Khmelnytsky region**

*The article investigates the historical and cultural heritage of the town Dunaivtsi, Khmelnytsky region. The main problems and possibilities for further research, as well as preservation of cultural heritage and the traditional nature of the environment of a historical inhabited town are determined.*

**Key words:** cultural heritage, monuments, historical settlements, traditional environment, Dunaivtsi.

15.03.2016 р.

УДК 351.853(477-25)

**А.О. Горькова**

### **СПІВПРАЦЯ УКРАЇНСЬКОГО КОМІТЕТУ ОХОРОНИ ПАМ'ЯТОК КУЛЬТУРИ З КИЇВСЬКОЮ КРАЙОВОЮ КОМІСІЄЮ У ПАМ'ЯТКООХОРОННІЙ СФЕРІ**

*У статті висвітлено структуру та основні функції Київської крайової комісії. Розкрито зміст пам'яткоохоронної роботи Комісії та її зв'язок з іншими громадськими та державними організаціями України.*

**Ключові слова:** Київська крайова комісія, Український комітет охорони пам'яток культури, історико-культурна спадщина, пам'яткоохоронна робота.

З другої половини 20-х рр. ХХ ст. державна політика в Україні була націлена на зміцнення та вдосконалення роботи громадських та державних організацій, що діяли відповідно до нової нормативно-законодавчої бази. Пам'яткоохоронна сфера закріпилась у вигляді системи, в якій кожна державна та громадська установа виконувала ряд функцій згідно зі своїми повноваженнями. Проте одна ланка українського пам'яткознавства

вимагала особливої підтримки та розвитку, оскільки ґрунтувалась на простому ентузіазмі та потребі у духовному та культурному збагаченні. Громадська ініціатива місцевого населення та наукової інтелігенції у збереженні національної культурної спадщини стала рушійною силою для розвитку пам'яткоохоронної справи, підтримкою для державних пам'яткоохоронних установ УРСР.

У 1926 р. при НКО УРСР було сформовано громадський міжвідомчий орган з науково-консультативними повноваженнями та оперативними функціями – Український комітет охорони пам'яток культури [1, с. 86]. Вищим виконавчим органом УКОПК призначено Пленум Комітету (члени Комітету всієї УРСР), вузький Пленум (столичні члени Комітету), поточні питання вирішувало Бюро Комітету. НКО затвердив склад УКОПК, до якого входили представники від державних та громадських установ: Укрнауки, Центрального бюро раднацмену, ВУАКу, ВУАНу, Українського комітету краєзнавства, Харківського наукового товариства, Істпарту; крайові інспектори Ф.Л. Ернст (Київ), С.С. Дложевський (Одеса), С.А. Таранушенко (Харків), П.А. Козар (Дніпропетровськ) [2, с. 283]. Намітився персональний склад УКОПК: Д.І. Яворницький, І.В. Моргілевський, Й.Ю. Гермайзе, В.М. Зуммер, П.П. Курінний, С.С. Гамченко, Ю.Й. Сіцінський, Ф.І. Камінський, а також голова І.Ю. Кулик та вчений секретар М. Тихий [3, арк. 40]. Роботу новоутвореного Комітету підтримував заступник НКО УРСР О.А. Полоцький, який протягом 1928–1931 рр. активно впроваджував програму культурного будівництва в Україні, сприяв створенню нових музеїв, пам'яткоохоронних установ, освітніх закладів. 25 березня 1929 р. НКО офіційно затвердив функції та повноваження пам'яткоохоронного органу. Статут регламентував та регулював діяльність УКОПК як громадського центрального органу з охорони, вивчення та збереження історико-культурної, зокрема археологічної спадщини, а також пам'яткоохоронну діяльність його місцевих представництв – крайових, округових і місцевих комісій з охорони пам'яток.

24 грудня 1926 р. президією Укрнауки затверджено «Інструкцію про організацію округових і місцевих комісій охорони пам'яток культури і природи», згідно з якою Крайові комісії з охорони пам'яток старовини створювались як науково-консультативні органи без адміністративно-розпорядчих повноважень у центрах, де функціонували крайові інспектури [4, арк. 18–18 зв.]. До відання Київської крайової комісії входили території 16 округ: Бердичівської, Білоцерківської, Вінницької, Волинської, Глухівської, Кам'янецької, Конотопської, Коростенської, Київської, Могилевської, Ніжинської, Проскурівської, Тульчинської, Чернігівської, Шепетівської,