

вінцем. Його прикрашає ряд трикутних наколів під вінцем і 2 знаки, які виконані прокресленими лініями. Меандроподібні знаки, очевидно, є фрагментами меандрової композиції.

Пам'ятки зрубної КІС середньої течії р. Псел поки що практично не досліджувалися. Навіть побіжне, часткове обстеження території с. Миропілля та його околиць на лівому березі Псла, здійснене у 2007 р., дало значну кількість цікавих матеріалів і нових пам'яток бронзового віку, про які йшлося вище. Вважаємо, що більш ретельне і суцільне обстеження цього та сусідніх районів може дати нові цікаві матеріали з історії нашого краю в добу бронзи. Значний підйомний матеріал, зібраний на поселеннях, розташованих на краях борових терас або на дюнних узвишсях у заплаві Псла та його приток, свідчить про активне руйнування культурного шару поселень як унаслідок дії природних чинників, так і значною мірою в ході господарської діяльності. Крупні фрагменти та розвали посуду, знайдені на пам'ятках, указують на перспективність більш широких досліджень. Особливо, на нашу думку, заслуговує на увагу фахівців поселення Миропілля–7. Пам'ятки зрубної КІС в цій частині нашої області практично не вивчалися, а розкопки поселень цього періоду не здійснювалися.

Посилання

- Білинська Л.І. Звіт про археологічні дослідження на території Сумської області у 2007 році / Л.І. Білинська // Науковий архів СОКМ.
- Гордієнко Р.О. Археологічні пам'ятки с. Миропілля та його околиць / Р.О. Гордієнко // Матеріали сьомої Сумської наук. історико-краєзнавчої конф. (22–23 листопада 2007 р.) – Суми: Вид-во СумДПУ ім. А.С.Макаренка, 2007. – С. 24–27.
- Городцов В.О. Результаты археологических исследований в Бахмутском уезде, Екатеринославской губернии, 1903 г. // Труды XIII археологического съезда. – М., 1905. – Т. 1. – С. 211–286.
- Державний реєстр пам'яток археології Сумської області, виявлених станом на 15 травня 1994 року // Науковий архів СОКМ.
- Журко А.И. Отчёт об археологических раскопках поселения черняховской культуры у с. Песчаное Сумского района Сумской области в 1990 г. – Сумы: [Б. в.]. – 1991 г. // Научный архив СОКМ.
- Захарова Е.Ю. Сосуды со знаками срубной общности эпохи поздней бронзы / Е.Ю. Захарова. – Воронеж: ЦЧКИ, 2000. – 163 с.
- Ковпаненко Г.Т. Племена скіфського часу на Ворсклі / Г.Т. Ковпаненко. – К.: Наукова думка, 1967. – 187 с.
- Мельник Е. Раскопки курганов в Харьковской губернии 1900–1901 г. // Труды XII археологического съезда. – М., 1905. – Т. 1. – С. 673–743.
- Обломский А.М. Отчёт о работах Левобережной раннеславянской экспедиции в 1991 году / А.М. Обломский, Р.В. Терпиловский, В.В. Приймак // Науковий архів СОКМ.
- Отрощенко В.В. Курган эпохи бронзы в Чертомлыке / В.В. Отрощенко // Чертомлык. – К.: Наукова думка, 1991. – С. 324–328.
- Отрощенко В.В. Письмена срубной культуры / В.В. Отрощенко // Studia Praehistorika. – Sofia, 1988. – Т. 9. – С. 141–178.

12. Отрощенко В.В. Свастика в знаковых системах доби міді-бронзи в Україні / В.В. Отрощенко // Магістеріум. – 2003. – № 11. – С. 13–18.

13. Формозов А.А. Сосуды срубной культуры с загадочными знаками / А.А. Формозов // Вестник древней истории. – 1953. – № 1. – С. 193–200.

Гордієнко Р.А. Новые находки керамической посуды со знаками срубной культурно-исторической общности среднего течения р. Псел

В статті вводяться в научный оборот новые находки керамической посуды со знаками срубной культуры. Ареал распространения данной посуды распространяется на север к бассейну среднего течения р. Псел.

Ключевые слова: знак, керамика, поселение, орнамент.

Hordienko R.O. New findings of ceramic pots with symbols of zrubna culture in the middle basin of the Psel river

This article introduces new potteries with symbols of zrubna culture into the scientific use. The area of distribution expands northward to the basin of the middle Psel river.

Key words: symbols, ceramic pots, settlement, ornament.

09.03.2015 р.

УДК 94 (477): 902.2:351.853

С.Я. Ольговський

ДО ІНТЕРПРЕТАЦІЇ ВЕЛИКОГО БІЛЬСЬКОГО ГОРОДИЩА

У статті розглядаються випадкові знахідки ливарних форм із Північного Причорномор'я і Подніпров'я, а також з території Великого Більського городища, в яких відливались наконечники стріл. Знахідки ливарних форм в Малій Азії дозволили автору припустити наявність у скіфському війську майстрів-ливарників, які працювали в обозі і забезпечували воїнів наконечниками стріл. Знахідки ливарних форм на Великому Більському городищі при розвинутому ливарному ремеслі на Західному і Східному укріпленні дозволяють припустити, що ця територія використовувалась як ставка скіфського царя з військом під час перерв між війнами та взимку. В цей час тут працювали обозні майстри. Мабуть силами армії і були збудовані колосальні укріплення, які оточують Велике Більське городище.

Ключові слова: випадкова знахідка, ливарна форма, наконечник стріли, майстер-ливарник.

Більське городище, розташоване на правому березі Ворскли, – найбільше у Східній Європі. Його загальна площа становить 5013 га, а довжина оточуючих його валів дорівнює майже 35 км. Висота валів становить в середньому 4–5 м, але в деяких місцях сягає до 8–9 м. До загального валу прибудовані додаткові укріплення, які становлять Східне (85 га), Західне (95 га) і Куземинське (15 га) городища. Відстань між ними становить від 4 до 7 км. Виникли вони в різний час і існували автономно, без

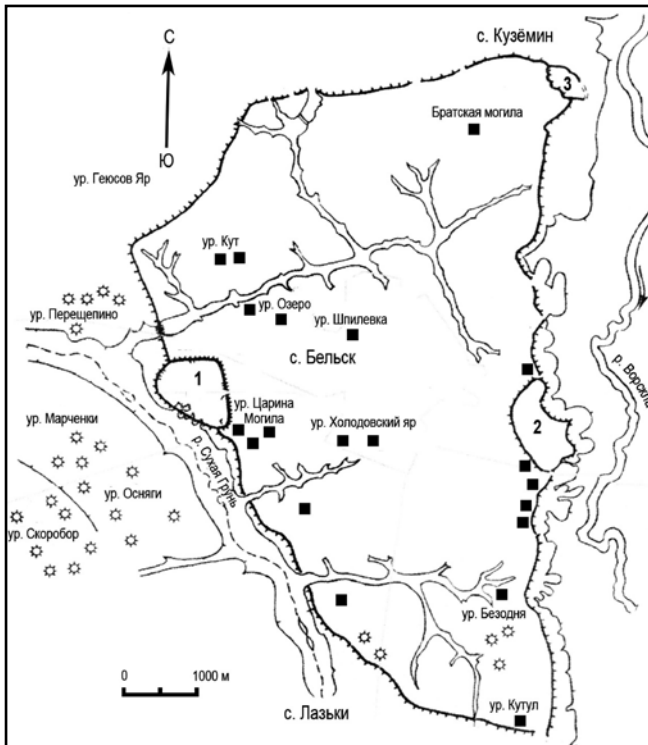


Рис. 1. Загальний план Більського городища:

1 – Східне укріплення;

2 – Західне укріплення;

3 – Куземинське укріплення

врахування інтересів одне одного (рис. 1).

Західне укріплення було побудовано першим, і вже до цього укріплення з двох боків почали прибудовуватись вали Великого Більського городища. Керамічний матеріал дозволяє віднести час заснування Західного укріплення до кінця VIII – початку VII ст. до н. е. Зокрема про це свідчить посуд чорноліської культури, який Г.Т. Ковпаненко пов'язує з переселенням певної частини населення цієї культури з Правобережжя Дніпра [7, 49]. І це було не разове переселення невеликої групи чорноліського населення. Крім Західного укріплення цими переселенцями було також засновано Книшівське городище в басейні Середнього Псла [4, 221].

Східне укріплення було прибудоване у VI ст. до н. е. із внутрішнього боку загального валу, який на момент будівництва вже існував. Принаймні кераміка VII ст. до н. е. в нашаруваннях Східного укріплення відсутня. Натомість в землянках і наземних житлах зустрічаються фрагменти грецьких амфор і чорнолаковий посуд не раніше VI–V ст. до н. е. [20, 43 сл.].

Куземинське укріплення було прибудоване із зовнішнього боку загального валу на першій заплавної терасі з виходом у бік Ворскли. Місцева ліпна кераміка і грецькі амфори з цієї пам'ятки датуються не раніше V–IV ст. до н. е. [20, 32].

Всі три укріплення активно досліджувались з кінця 50-х рр. XX ст., що дозволило вивчити їхню топографію, характер забудови, господарську

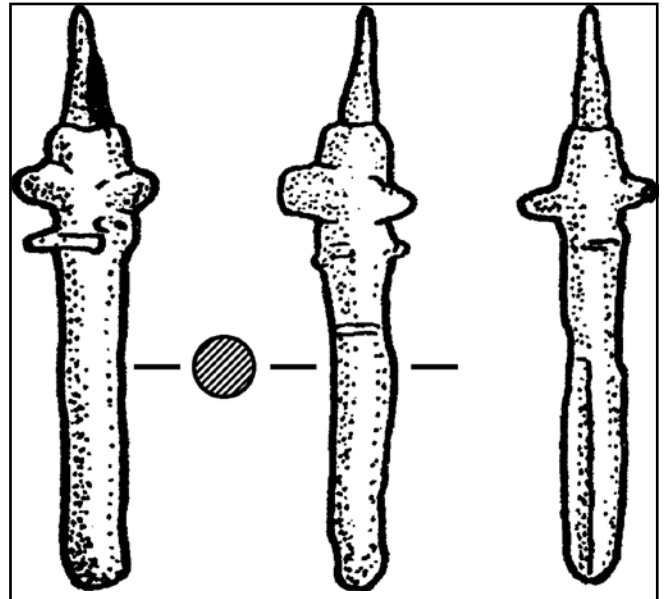


Рис. 2. Фрагмент форми для відливання наконечників стріл із урочища Лисовий Кут на Великому Більському городищі



Рис. 3. Стулка ливарної форми для відливання наконечників стріл із центральної частини Великого Більського городища діяльність населення, його матеріальну і духовну культуру. Але хто і навіщо збудував колосальні укріплення у вигляді високого валу і глибокого рову, охопивши ними велику територію, яку роль вона відігравала в житті населення трьох укріплень і чи була заселена?

Перші ж дослідження площі, оточеної загальним валом, виявили вісім великих ділянок, заселених ще у VI–V ст. до н. е. Але сьогодні йдеться вже про два десятки невеликих неукріплених поселень. Крім того, певні території, як і зараз, були зайняті городами і садами [19, 68].

Чотири із цих поселень склали своєрідне «передмістя» Східного укріплення і займали площу 17 га на південь від цієї цитаделі. Але найбільшим є селище, яке було таким же «передмістям» Західного укріплення. Воно розташовувалось в місці з'єднання загального валу і південної частини внутрішнього валу цього укріплення. Місцеве населення називає це урочище «Царина Могила». Площа селища становить більше 100 га, а потужність культурного шару – від 0,8 до 2 м [8, 28, 30]. Решта поселень розкидана по території Великого Більського городища (позначені на карті квадратами). Як правило, вони мають невеликі розміри і епізодичне залягання культурного шару.

Таким чином, площа заселеної частини

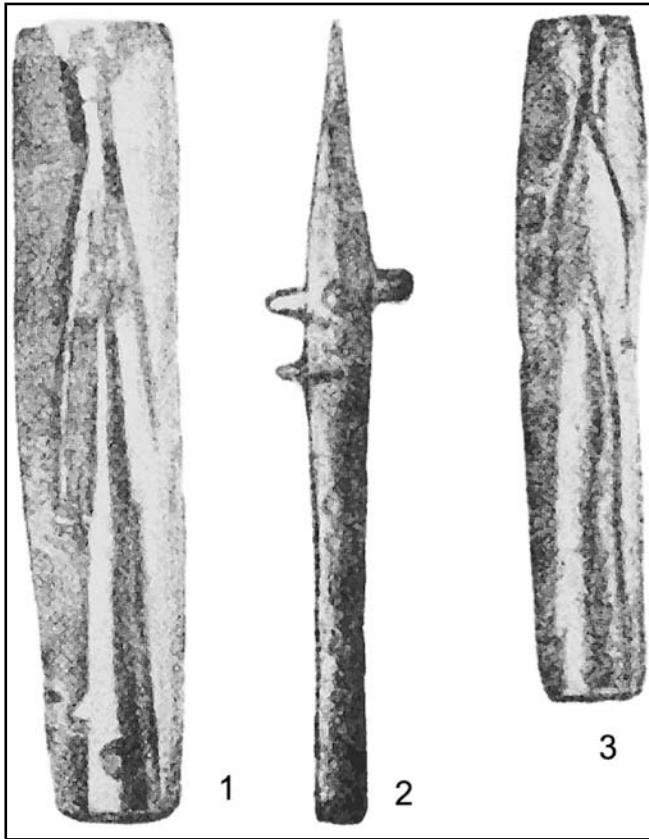


Рис. 4. Випадкові знахідки ливарних форм із Скіфії:
1, 2 – с. Букрин (колекція Б.І. Ханенка);
3 – м. Сміла (колекція О.О. Бобринського)

Більського городища, навіть із самим оптимістичним врахуванням площі поселень на території, оточеній загальним валом, складала не більше 400–450 га. Яку ж роль виконувала решта території Великого Більського городища, що становила більше 4500 га? Думки з цього приводу висловлювались різноманітні – від господарського призначення (загін для худоби, захист полів від військової загрози) [17, 59] до організації міжплемінних відносин. Тобто це був центр племінного союзу будинів і гелонів, і Більське городище слід ототожнювати із містом Гелон, про яке писав Геродот [18, 57].

Будівництво Великого валу для захисту худоби і полів виглядає нереальним. Принаймні ми не знаємо таких прецедентів на інших пам'ятках.

Б.О. Рибаків приписує племенам чорноліської культури будівництво на південному кордоні їх розселення потужних укріплень для захисту від нападів степняків-кімерійців у VIII ст. до н. е. [16, 224]. Зараз це південний масив так званих «Змієвих валів». Але при цьому, мабуть, було залучено все чоловіче населення лісостепового Правобережжя Дніпра. Жителям же Західного і Східного укріплень, навіть при об'єднанні зусиль із навколишніми поселеннями, будівництво загального валу було не під силу в цілому і недоцільно в принципі.

Говорячи про господарську діяльність мешканців Більського городища, слід відзначити, що різноманітні

рештки металургійного і металообробного ремесла, знайдені на цій пам'ятці, по своїй кількості перебільшують аналогічні колекції з будь якої пам'ятки раннього залізного віку у Східній Європі.

Важливою обставиною є те, що на Більському городищі практично в кожному дослідженому приміщенні, в заповненні льохів і господарських ям у великій кількості виявлені фрагменти античної кераміки із різних середземноморських центрів. Крім цього на городищі виявлені імпортовані вироби із більш віддалених районів. Це дорогі намистини із прозорого скла, геширу, сердолику і бурштину, дорогі золоті прикраси. Безумовно, розвиток місцевих ремесел знаходився в прямій залежності від успіхів зовнішньої торгівлі, яка забезпечувала доставку необхідних руд, товарних зливок металу і деяких порід каменю. Ця обставина дозволяє припустити, що внутрішня площа Більського городища відігравала роль великого торжища, де місцеві і прибулі негоціанти, бродячі майстри, покупці могли жити, виробляти продукцію и торгувати тривалий час. Але чи потрібно було цим людям об'єднувати зусилля для будівництва колосальних укріплень, розміри яких навряд чи відповідали їхнім потребам, навіть при врахуванні того, що будівництво валу проводилось у три прийоми [20, 32]?

Великі торжища доби раннього залізного віку відомі в Північному Причорномор'ї. Одним із таких було Ягорлицьке поселення у гирлі одного з рукавів дніпровської дельти. Площу його визначити неможливо, оскільки рештки цієї пам'ятки виявлені в піщаних кучугурах без суцільного культурного шару, частково затоплених водами Ягорлицької затоки. Існувало це торжище протягом VI ст. до н. е. Пізніше, у IV ст. до н. е., торжище площею 1200 га функціонувало в піщаних кучугурах біля Кам'янського городища на Дніпрі. Обидва ці торжища носили сезонний характер і ніякі укріплення навколо них не зафіксовані [10, 168; 9, 52].

Таким чином, для звичайного торжища оборонні споруди не характерні, навіть якщо це довготривала організація. Так чи інакше, але знову виникає питання: хто ці укріплення будував?

Спробуємо проаналізувати організацію металургійного ремесла на Більському городищі. В цьому випадку крім різноманітного ремісничого інвентаря і майстерень, відкритих на Західному і Східному укріпленнях, слід звернути увагу на випадкові знахідки ливарних форм на території власне Великого Більського городища. На сьогоднішній день їх відомо дві. У 1996 р. на поселенні Лисовий кут в північно-західній частині Великого Більського городища було знайдено бронзовий стрижень (рис. 2), який був фрагментом складної ливарної форми для відливання наконечників стріл. Тут же був знайдений уламок стінки бронзового казана [8, 11, рис. 11–1]. Як правило, такі уламки виявляють в ремісничих центрах разом з

іншими артефактами, пов'язаними з бронзолivarним виробництвом. Вони використовувались як металевий лом при переплавці вторинної сировини.

Другу форму було знайдено у 1992 р. в середній частині Великого Більського городища, і на момент передачі її Б.А. Шрамко про умови знахідки власник нічого повідомити не міг (рис. 3).

Випадкові знахідки ливарних форм за межами ремісничих осередків, якими були Східне і Західне укріплення, можна тлумачити по-різному. По-перше, це може бути свідченням роботи місцевих ливарників (маються на увазі майстри із тих же Східного і Західного укріплень) під час активної фази функціонування торжища, як це відбувалось на ярмарках, а зараз – на етнографічних фестивалях. Але при цьому майстрам потрібно було будувати тимчасові горни, що було пов'язано з певними витратами часу, сил і матеріалів. Чи раціонально це було при наявності стаціонарних майстерень буквально в декількох кілометрах на території постійного проживання, адже вдома можна було і зберігати запаси товарів, і виробляти товарну продукцію в широкому асортименті, враховуючи ринковий попит, і виносити її на продаж? На наш погляд, це найменш вдале пояснення випадкових знахідок ливарних форм.

Інша справа, якщо на торжище прибувають майстри або колектив майстрів здалеку, тобто бродячі майстри або ливарники із віддалених ремісничих центрів, де ринок перенасичений, або вони знаходяться далеко від торговельних шляхів.

Про бродячих майстрів ми вже неодноразово писали [11, 79–84; 12, 52–55], і приклад такої діяльності ще зовсім недавно показували сучасні кочовики. Кочові цигани забезпечували селян Західної України і Білорусії ковальською продукцією, яку виготовляли в тимчасових або переносних горнах. Особливо заслуговує уваги робота циганських ковалів на ярмарках [3, 22, 23], що може служити найближчою аналогією роботі скіфських майстрів в античних центрах або на торжищах. Але бродячі майстри, звичайно, повинні були враховувати серйозну конкуренцію, яку їм складали місцеві ремісники і яку вони навряд чи могли витримати.

І, нарешті, третій варіант, який слід розглядати в сукупності з іншими випадковими знахідками ливарних форм на території Скіфії. Ми вже писали про ливарні форми із колекцій Б.І. Ханенка і О.О. Бобринського, опубліковані Ф.М. Штігельман [13, 72] (рис. 4), а також про дві форми із приватних колекцій, лише недавно введені до наукового обігу [14, 52] (рис. 5). І відразу кидається в очі розбіжність умов виявлення цих форм. Знахідки з Великого Більського городища мають, хоча і опосередковане, відношення до ремісничих центрів, і були загублені ливарниками, ймовірно, в місці виготовлення ними стріл. Форми ж із приватних колекцій, як дореволюційних, так і сучасних, не пов'язані з поселеннями і ніяких інших артефактів,

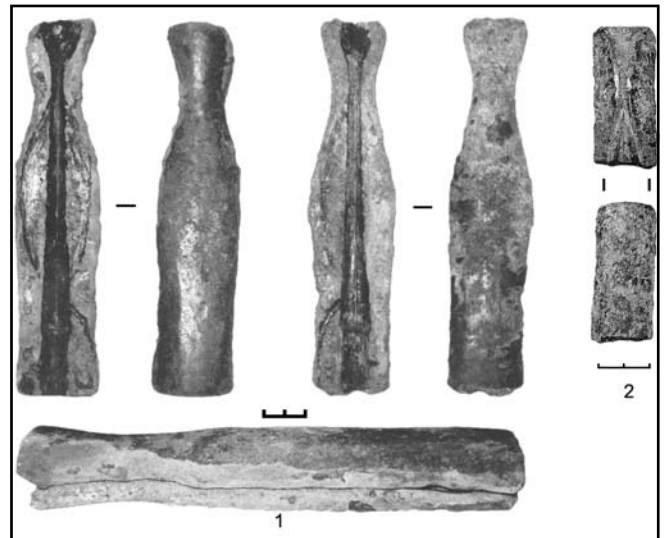


Рис. 5. Ливарні форми із приватних колекцій: 1 – околиці Сімферополя; 2 – Дніпровське Правобережжя

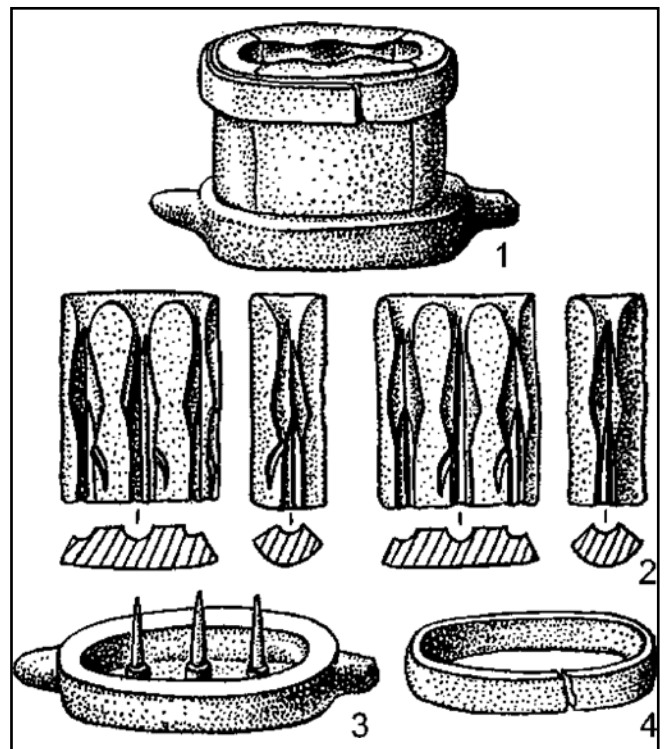


Рис. 6. Ливарна форма із Мосула (Ірак): 1 – загальний вигляд; 2 – стулки; 3 – нижня частина; 4 – обойма

пов'язаних з ливарним ремеслом, навколо виявлено не було. Крім того, всі форми призначені не для відливання прикрас або побутових предметів, а для виготовлення масового озброєння, яким було вістря стріл. Загубити їх майстер міг лише у виключних умовах, оскільки ливарні форми мали неабияку цінність, і їх берегли та зберігали в належному місці. І раптом – чотири випадкові знахідки, і всі для відливання стріл.

Мабуть пояснення можна знайти при умові залучення ще двох ливарних форм, які походять із досить віддалених місць за межами Скіфії. Йдеться про форми із Мосула (північний Ірак, рис. 6) і Кархеміша (північна Сірія, рис. 7), про які ми також

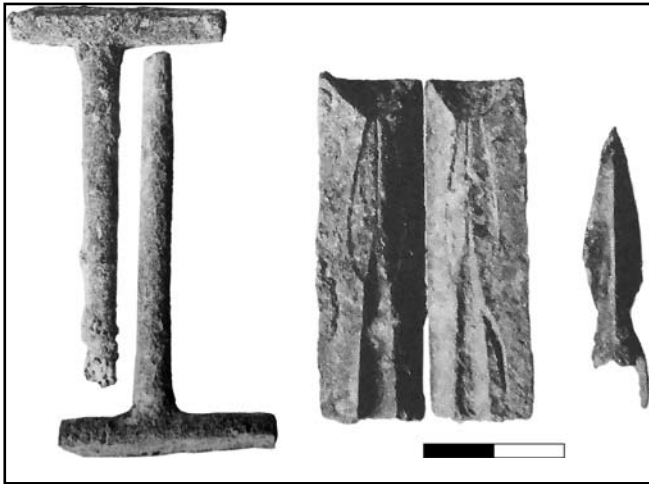


Рис. 7. 1 – ступки ливарної форми із Кархеміша (вигляд збоку); 2 – ступки ливарної форми (внутрішній бік) з відлитим наконечником

писали [13, 74] (рис. 4). Ці знахідки дозволили нам висловити припущення про наявність майстрів-ливарників, які працювали в скіфському війську і під час походів ремонтували та виготовляли зброю і воїнські обладунки [14, 52]. І, звичайно, найбільшим попитом користувались вістря стріл, оскільки, за свідченням Геродота, кожній скіфській воїн був, насамперед, лучником.

Якщо це припущення вірне, а ніщо не заважає зробити такий висновок, то і на своїй території у Північному Причорномор'ї у кочових скіфів в обозі також працювали власні зброярі, в тому числі і ливарники. Виготовляти продукцію майстри могли під час стоянок, де і губили свої інструменти, адже працювали вони під відкритим небом і те, що випадково падало у високу траву або взимку в сніг, помітити або потім знайти було важко. Ніякі сліди такої діяльності, звичайно, не збереглись, і тому сьогодні ці знахідки, не пов'язані з конкретними майстернями або навіть рядовими поселеннями, фігурують в археологічній літературі як випадкові.

Тепер можна повернутись до ливарних форм з Великого Більського городища. Звичайно, майстрів із ремісничих центрів на території Скіфії слід розглядати як виробників і постачальників наконечників стріл та іншого озброєння і в мирний, і у воєнний час. Але під час пересувань на далекі відстані, яким був, наприклад, похід в Малу Азію або в Західну Європу, цю роль виконували майстри, які знаходились в обозі війська, адже майстри, захоплені на чужих територіях, не могли швидко освоїти специфіку виготовлення звичних для скіфів наконечників стріл, а тим більше виготовити для цього ливарні форми, що заслуговує особливої уваги.

Ймовірно і фрагменти ливарних форм з території Великого Більського городища свідчать про роботу таких майстрів, а це значить, що сюди неодноразово навідувалось військо кочовиків на чолі з воєначальником (царем) і, можливо, саме за його

ініціативи (наказу) під контролем війська місцеве населення і раби побудували вал довжиною 35 км. А це значить, що скіфське військо мало знаходитись тут іноді тривалий час, тому будівництво проводилось не в один прийом, а, можливо, під час епізодичних стоянок тут війська протягом декількох років, що підтверджується зафіксованими трьома етапами будівельних робіт, про що було сказано вище.

Отже Велике Більське городище слід розглядати не тільки як велике торжище, розташоване в місці перетинання торговельних шляхів на східному кордоні Скіфії, а ймовірно і як резиденцію скіфського царя з його військом (наскільки це можна застосувати для кочовиків) на час перерв між набігами або взимку. В такому разі розкидані осередки культурного шару по території Великого городища можна вважати місцями відносно тривалих стоянок окремих загонів скіфського війська. При цьому не можна виключати і будівництво більш-менш довготривалих жител, наприклад для сімей військової аристократії, що лишались тут під час походів, в яких брала участь лише чоловіча частина населення. Невеликі скупчення таких жител – землянок або напівземлянок – тлумачаться зараз як невеликі поселення на території Великого Більського городища.

Наявність соціальної верхівки на Більському городищі, представленій саме кінними воїнами, припускає С.А. Задніков. На його думку тільки вони користувались рідкими типами грецького посуду, наприклад, кратерами, призначеними для змішування вина з водою. При цьому автор відзначає, що з усіх поселень лісостепової Скіфії нечисленні кратери відомі тільки на Більському городищі [5, 10]. Багатий грецький посуд, як критерій для виділення воїнських садиб, використовує Ю.М. Бойко. За його спостереженнями, в садибах, в яких жили торговці, землероби і ремісники, античний посуд і винна тара виявлені в значно меншій кількості, і представлений він більш бідними зразками [2, 40].

Слід відзначити, що у більш пізніх кочовиків, наприклад у хозарів, навіть у період осідання на землю і формування держави тривалий час основою господарської діяльності лишалось кочове скотарство, і по берегам річок з'являлись більш-менш постійні і часто гарно укріплені поселення – зимовища. Так у Дагестані на р. Сулак розташовано хозарське городище Чир-Юрт, яке ототожнюють із давнім Бенджером. Його площа становить 16 тис. кв. м, з напільного боку воно укріплено грандіозним ровом і стіною із саманних цеглин і каменю з прошарками із очерету. Аналогічним є городище Некрасівське на р. Терек, на якому практично відсутній культурний шар, що С.О. Плетньова пов'язує з тимчасовим і короткочасним проживанням населення на цих пам'ятках [15, 24–29]. Але потужність укріплень і наявність курганних поховань на прилеглий території, а також сліди

землеробства свідчать скоріше про сезонний характер цих поселень, і розмірі їх, звичайно, будуть залежати від кількості населення.

М.І. Артамонов наводить дані із листування хозарського кагана Іосифа з арабським автором Ібн Русте, де повідомляється, що населення Ітіля – столиці каганата – проживає в місті тільки взимку, а навесні виходить в степ і не повертається до наступної зими [1, 397]. Тобто, навіть в середині Х ст. традиції кочового скотарства у хозарів зберігались, але при цьому вони мали поселення, в яких вони могли проживати взимку і зберігати якесь домашнє майно.

Більське городище значно перевершувало своїми розмірами названі хозарські пам'ятки і могло вмістити більшу кількість населення, перебування якого тут було тимчасовим, сезонним. Наведені міркування дозволяють стверджувати, що це було велике військове з'єднання під командуванням скіфського царя. Початок будівництва такої укріпленої резиденції співпадає з початком проникнення скіфів у Лісостепове Подніпров'я, а подальші добудови укріплень, ймовірно, були зумовлені загостренням скіфо-персидських відносин і загрозою походу в Скіфію Дарія I Гістаспа, що привело до консолідації скіфських племен під командування царя Іданфірса.

Посилання

1. Артамонов М.И. История хазар / М.И. Артамонов. – Л., 1962. – 513 с.
2. Бойко Ю.Н. Социология восточноевропейского города I тыс. до н. э. / Ю.Н. Бойко // Древности 1994 г. Харьковский историко-археологический ежегодник. – Харьков, 1994. – С. 29–42.
3. Бонковська С.М. Ковальство на Україні (XIX – поч. XX ст.) / С.М. Бонковська. – К., 1991. – 110 с.
4. Гавриш П.Я. Племена скіфського часу в лісостепу Дніпровського Лівобережжя (за матеріалами Прип'їлля) / П.Я. Гавриш. – Полтава, 2000. – 232 с.
5. Задніков С.А. Античний керамічний імпорт на Більському городищі Скіфського часу / С.А. Задніков. – Автореф. Дис. ... канд. іст. наук. – К., 2014. – 19 с.
6. Зеленин Ю. Новые литейные формы, найденные в Украине / Ю. Зеленин // «Домонгол». Альманах древней культуры и искусства. – Вып. 2. – М., 2011. – С. 231–233.
7. Ковпаненко Г.Т. Племена Скіфського часу на Ворсклі / Г.Т. Ковпаненко. – К., 1967. – 186 с.
8. Мурзін В., Ролле Р., Супруненко О. Більське городище / В. Мурзін, Р. Ролле, О. Супруненко. – Київ – Гамбург – Полтава. – 1999. – 102 с.
9. Ольговский С.Я. Социально-экономическая роль Каменского городища / С.Я. Ольговский // Скифы Северного Причерноморья. – К., 1987. – С. 48–53.
10. Ольговский С.Я. Геродотова Гілея / С.Я. Ольговський // Київська старовина. – К., 1996. – С. 166–171.
11. Ольговський С.Я. Варварські ливарники у Північному Причорномор'ї / С.Я. Ольговський // Вісник УТОШК, 2000. – № 1. – С. 79–84.
12. Ольговський С.Я. Виїзний промисел скіфських ливарників / С.Я. Ольговський // Сіверщина в історії України. – Київ – Глухів, 2012. Вип. 5. – С. 52–55.
13. Ольговський С.Я. Виготовлення скіфських наконечників стріл / С.Я. Ольговський // Сіверщина в історії України. – 2013. Вип. 6. – С. 72–75.
14. Ольговський С.Я. До інтерпретації випадкових знахідок скіфських ливарних форм для наконечників стріл / С.Я. Ольговський // Сіверщина в історії України. – 2014. – Вип. № 7. – С. 50–53.
15. Плетнева С.А. Хазары / С.А. Плетнева. – М., 1988. – 88 с.
16. Рыбаков Б.А. Язычество древних славян / Б.А. Рыбаков. – М., 1981. – 606 с.
17. Смирнов А.П. Скифы / А.П. Смирнов. – М., 1966. – 200 с.
18. Шрамко Б.А. Исследование Бельского городища / Б.А. Шрамко. – АИУ. – Вып. III. – 1968 г. – К., 1971. – С. 49–58.
19. Шрамко Б.А. 1975. Некоторые итоги раскопок Бельского городища и гелено-будинская проблема // СА, 1975. – № 1. – С. 65–85.
20. Шрамко Б.А. Бельское городище скифской эпохи (город Гелон) / Б.А. Шрамко. – К., 1987. – 182 с.
20. Штігельман Ф. Дві ливарні форми для бронзових наконечників стріл із збірки Київського історичного музею / Ф. Штігельман // Археологія. – 1947. – Т. I. – С. 161–164.

Ольговский С.Я. К интерпретации Большого Бельского городища

В статье рассматриваются случайные находки литейных форм из Северного Причерноморья и Среднего Приднепровья, в том числе с территории Большого Бельского городища, в которых отливались скифские наконечники стрел. Еще находки литейных форм в Малой Азии позволили автору предположить наличие в скифском войске мастеров-литейщиков, работавших в оспе и обеспечивавших воинов наконечниками стрел в походах. Находки литейных форм на Большом Бельском городище при развитом бронзолитейном ремесле на Западном и Восточном укреплениях позволяют предположить, что эта территория использовалась как большое торжище и ставка скифского царя с войском во время перерывов между войнами и зимой. В это время здесь работали обозные мастера. По-видимому, силами рабов и местного населения под контролем армии были построены колоссальные укрепления, которые и составили Большое Бельское городище.

Ключевые слова: случайная находка, литейные форма, наконечники стрел, мастера-литейщики.

Ol'hovskiy S.Ya. To the interpretation of the Big Bilske Settlement

In this paper random findings of molds from the northern banks of the Black Sea and the Dnipro, including the Big Bilske settlement in which Scythian arrowheads were cast, are under the analyses. The findings of molds in Asia Minor allowed the author to assume the presence of caster-masters, who were working in the train and provided soldiers with arrowheads, in the Scythian army. The findings of molds on the Big Bilske settlement, taking in consideration the fact that the craft of bronze casting in the West and East fortifications was well developed, allow suggesting that this area was used as a great mart and as a settlement of the Scythian king with his army during the breaks between the wars and in winter. Train masters used to work here at this time. Apparently, huge fortifications that formed the Big Bilske settlement were built by the army and slaves, possibly involving the local population.

Key words: random findings, moulds, arrowheads, caster-masters.

09.02.2015 p.