



Демографічні чинники бідності

*Л.М. Черенько,
кандидат економічних наук,
завідувач відділу Інституту демографії та
соціальних досліджень НАН України*

Різке падіння рівня життя переважної частини населення протягом першої половини 1990-х років значною мірою вплинуло не тільки на збільшення масштабів бідності в країні, а й на зміну визначальних чинників бідності. Успадкована з радянських часів система соціального захисту не відповідала новим економічним умовам. Намагання наблизити її до сучасних вимог шляхом підтягування доходів окремих категорій населення не мало комплексного характеру і давало лише тимчасовий ефект, збільшуючи тим самим необґрунтований тиск соціальних видатків на бюджет.

У результаті такої політики в найгіршому становищі опинилися соціально вразливі групи населення, які не могли або не встигали адаптуватися до перехідних процесів. Нині, незважаючи на значне підвищення показників рівня життя і загальне поліпшення ситуації з бідністю, зберігається тісна залежність між рівнем матеріального добробуту родини та її соціально-демографічними характеристиками. Отже, визначальні чинники бідності мають бути детально досліджені з метою формування цілеспрямованої державної політики зі зниження масштабів бідності серед соціально вразливих верств населення.

Проблемі дослідження демографічних чинників бідності приділяється неабияка увага в міжнародних дослідженнях – починаючи з 60-х років минулого століття проводилися серйозні наукові дослідження впливу демографічних характеристик на рівень доходів домогосподарства [1, 2]. Особливо популярними такі дослідження стали з другої половини 1990-х років, коли в країнах колишнього соціалістичного табору розпочалися ринкові перетворення, що спровокували загострення соціальних проблем [3, 4]. Проте сьогодні в Україні дослідженню чинників та профілів бідності приділяється недостатньо уваги. Якщо підвищені ризики бідності для безробітних та осіб похилого віку розглядаються як окрема наукова проблема, то всебічно чинники бідності, зокрема, демографічні, практично не досліджуються.

Метою роботи є комплексне дослідження демографічних чинників бідності для формування адекватної сучасним умовам державної соціальної політики.

Основні завдання дослідження:

1. Визначити профілі бідності в Україні та роль демографічних чинників у їх формуванні.
2. Виокремити групи населення з підвищеними ризиками бідності.
3. Встановити ступінь впливу демографічних чинників на масштаби абсолютної та відносної бідності.
4. Визначити напрями формування цілеспрямованої державної соціальної політики з підтримки соціально вразливих верств населення.

Демографія та процеси відтворення населення

Загальновідомо, що не тільки в Україні, а і в інших країнах перехідної економіки спостерігається тісний зв'язок між демографічними характеристиками населення та ризиками настання бідності. За умов, коли більшість населення споживає на рівні, нижчому за середньосупільні стандарти, до групи ризику потрапляють особи зі специфічними демографічними характеристиками. При цьому демографічні чинники подекуди виходять на передній план серед інших факторів, що впливають на рівень матеріального добробуту родини та на ситуацію з бідністю.

Спеціалісти Світового банку зазначають [5], що в країнах перехідної економіки окремі демографічні групи мають особливо високі ризики бідності. У ряді країн СНД та Центральної і Південно-Східної Європи до проблемних груп населення потрапляють особи похилого віку, насамперед внаслідок зниження купівельної спроможності пенсій та знецінення заощаджень. Особливо вразливою групою населення в перехідному періоді стали діти. В окремих країнах спостерігаються високі ризики бідності серед одиноких матерів та одиноких жінок похилого віку. Серйозною проблемою країн з перехідною економікою стала бідність сільського населення, що є специфічною ознакою соціально-економічної ситуації практично всіх країн СНД та Центральної і Південно-Східної Європи.

Для характеристики ситуації з бідністю в Україні особливого значення набуває проблема визначення профілів бідності, тобто тих категорій населення чи домогосподарств, які найбільше підпадають під дію негативних факторів і мають показники бідності, значно вищі за середні по країні.

Національним критерієм бідності в Україні виступає 75%-ий поріг медіанного рівня сукупних еквівалентних витрат населення. В основу визначення цього критерію покладено *відносний метод*, за яким бідним вважається населення, чиї витрати є нижчими за встановлений відсоток їх медіанного рівня. Однак для поглибленого аналізу ситуації з бідністю в країні та визначення профілів бідності необхідно використовувати поряд з відносними і абсолютні критерії. В даному дослідженні доцільно спиратися як на міжнародні абсолютні критерії бідності¹, так і на комбінований критерій, отриманий на основі вартісного значення національної межі бідності².

Як свідчать попередні дослідження, в Україні визначальними факторами підвищення ризику бідності є наявність у складі домогосподарства:

- двох та більше дітей будь-якого віку;
- хоча б однієї дитини у віці до 3-х років;
- принаймні одного безробітного;
- хоча б однієї особи старше 75 років;
- одночасно хоча б однієї дитини та дорослих осіб пенсійного віку (однієї чи більше).

Єдиним чинником, що може позитивно вплинути на ситуацію з бідністю в домогосподарстві, є наявність вищої освіти, принаймні у одного з членів домогосподарства (рис. 1).

Серед зазначених факторів найсуттєвішим (як за абсолютним, так і за відносним критерієм) є наявність у домогосподарстві двох та більше дітей або одночасно дітей та осіб пенсійного віку. В таких домогосподарствах рівні бідності за національною межею в 1,7 раза перевищують середньоукраїнське значення.

¹ Для країн Центральної та Східної Європи – 4,3 дол. США на добу за паритетом купівельної спроможності; для розвинутих країн Європи – 14,76 дол. США на добу за паритетом купівельної спроможності.

² Межа бідності являє собою вартісне значення національної межі бідності 1999 року, скориговане на індекс інфляції.

Демографія та процеси відтворення населення

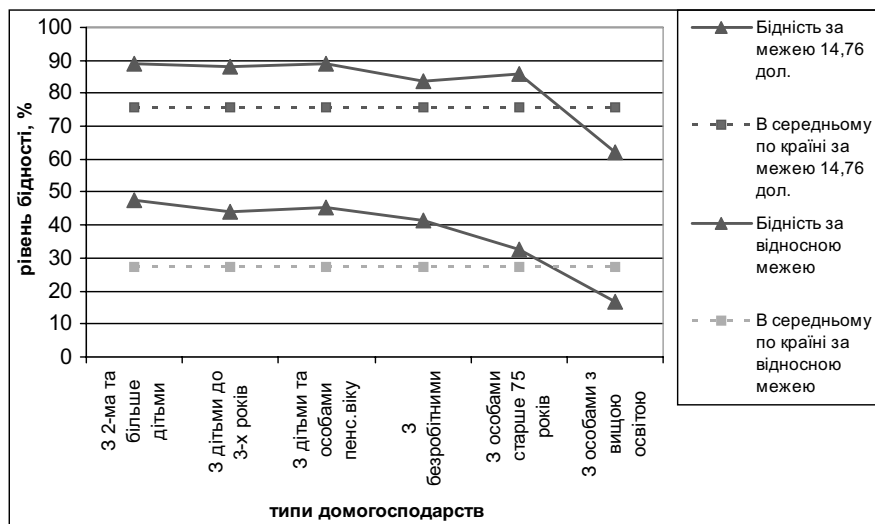


Рис. 1. Рівні бідності за різними типами домогосподарств залежно від обраного критерію

Таблиця 1

Рівні бідності по домогосподарствах залежно від обраного критерію

| Тип домогосподарства | Абсолютний критерій бідності – 4,3 дол. США за ПКС | Абсолютний критерій бідності – 14,76 дол. США за ПКС | Комбінований критерій – відносна межа бідності 1999 року, скоригована на індекси інфляції | Відносний критерій – 75% медіанного рівня сукупних еквівалентних витрат |
|-------------------------------------|--|--|---|---|
| З 2-ма та більше дітьми | 7,6 | 89,0 | 28,5 | 47,5 |
| З дітьми до 3-х років | 7,9 | 88,2 | 29,0 | 44,2 |
| З дітьми та особами пенсійного віку | 6,2 | 89,2 | 25,2 | 45,2 |
| З особами старше 75 років | 2,5 | 83,8 | 15,0 | 32,8 |
| В середньому по Україні | 3,2 | 75,8 | 13,8 | 27,3 |

Специфіка української бідності полягає в тому, що незалежно від обраного критерію бідності, профілі залишаються практично незмінними, тобто різні критерії визначення бідності (і відносні, і абсолютні) змінюють сукупність бідного населення, але групи ризику залишаються стабільними (табл. 1). Таким чином, незалежно від обраної методики

Демографія та процеси відтворення населення

визначення бідності, одні й ті ж категорії сімей потребують особливої уваги при формуванні державної соціальної політики.

Аналіз профілів бідності за різними критеріями приводить до висновку, що серед негативних чинників бідності саме демографічні характеристики мають найбільше значення. Демографічні фактори впливають на бідність сильніше, ніж соціально-економічні характеристики членів домогосподарства. Особливо це стосується наявності в домогосподарстві дітей. Так, якщо поява в домогосподарстві хоча б одного безробітного підвищує ризик бідності на 12,4%, то наявність дітей – відповідно на 29,7%.

Причому, якщо в домогосподарствах з однією дитиною індекс відносного ризику бідності³ складає менше одиниці (0,94), то в сім'ях з двома дітьми він підвищується до 1,55, а з трьома та більше дітьми – до 2,4. Взагалі, при появі другої дитини в сім'ї ризик бідності зростає на 59,2%, а третьої – на 43,8%. Отже, в нинішніх умовах найістотніше підвищення ризиків бідності відбувається з народженням другої дитини.

Крім того, значно підвищує вразливість родини наявність дитини у віці до 3-х років: якщо в домогосподарстві з двома та більше дітьми є одна дитина такої вікової категорії, то рівень бідності становить 51,4%, що майже вдвічі перевищує середнє по країні значення. Наявність одночасно двох дітей у віці до 3-х років підвищує рівень бідності до 76,5%, при цьому індекс відносного ризику бідності становить 2,8.

Таким чином, попри існуючі переконання щодо найгіршого становища багатодітних родин, сьогодні до групи ризику також потрапляють домогосподарства з двома дітьми, а найбільш вразливими поряд з багатодітними можна вважати сім'ї з двома дітьми у віці до 3-х років.

Для поглибленого дослідження демографічних чинників бідності необхідно розглянути різні типи домогосподарств залежно від вікового складу. Аналіз рівнів бідності за основними типами домогосподарств, згрупованими за віковою ознакою, приводить до висновку про безпосередній вплив даного чинника на матеріальне становище родини (табл. 2).

Таблиця 2

Рівні бідності за типами домогосподарств залежно від обраного критерію

| Тип домогоспо-дарства | Абсолютний критерій бідності –4,3 дол. США за ПКС | Абсолютний критерій бідності – 14,76 дол. США за ПКС | Комбінований критерій – відносна межа бідності 1999 року, скоригована на індекси інфляції | Відносний критерій – 75% медіанного рівня сукупних еквівалентних витрат |
|---|---|--|---|---|
| З дітей та осіб працездатного віку | 4,5 | 80,7 | 17,8 | 32,1 |
| З дітей та осіб працездатного і пенсійного віку | 6,5 | 90,1 | 25,7 | 45,7 |
| З осіб працездатного віку | 1,2 | 59,8 | 5,5 | 14,7 |
| З осіб працездатного та пенсійного віку | 2,4 | 74,7 | 10,6 | 23,8 |
| З осіб пенсійного віку | 0,8 | 71,5 | 6,3 | 17,8 |
| з них: домогосподарства з осіб старше 75 | 1,7 | 82,0 | 10,6 | 26,9 |
| В середньому по Україні | 3,2 | 75,8 | 13,8 | 27,3 |

³ Індекс ризику відносної бідності – відношення рівня бідності в окремій групі населення до рівня бідності по країні в цілому. Чим вище значення цього індексу (від 1), тим більше означена група представлена в бідному населенні країни.

Демографія та процеси відтворення населення

Незалежно від обраного критерію бідності, найбільше підпадають під дію негативних факторів складні домогосподарства з подвійним демоекономічним навантаженням (дітьми та особами пенсійного віку). Таким чином, напрашується висновок, що найуразливішими є домогосподарства, в яких мешкають одночасно утриманці молодше та старше працездатного віку, що може свідчити не тільки про низькі рівні оплати праці годувальників, а й про недостатній рівень пенсійного забезпечення. Проте в даному випадку в дію вступають специфічні причинно-наслідкові зв'язки, оскільки найчастіше складними домогосподарствами вимушено проживають сім'ї з низьким рівнем доходу. Отже, високі рівні бідності в таких домогосподарствах можуть бути наслідком не лише і не стільки подвійного демоекономічного навантаження на населення працездатного віку, а здебільшого пояснюються скупченням населення з низьким рівнем матеріального добробуту саме в домогосподарствах такого типу.

Друге місце за ризиком бідності обіймають домогосподарства, що складаються виключно з дітей та дорослих працездатного віку. Це за досить високого рівня економічної активності населення, безперечно, може бути свідченням як низьких стандартів оплати праці в країні, так і негативного впливу безробіття (незначний рівень допомоги по безробіттю та великі масштаби тривалого безробіття).

У найкращій ситуації перебувають домогосподарства, які складаються виключно з осіб працездатного віку, що має цілком логічне пояснення. Проте за критерієм бідності, який має найнижче вартісне значення серед досліджуваних критеріїв (147,7 грн. у 2004 році)⁴, рівень бідності даного типу домогосподарств перевищує значення по домогосподарствах з осіб пенсійного віку. Отже, рівень пенсійного забезпечення 2004 року практично захищає осіб старше працездатного віку від ризику крайньої бідності. Натомість, серед домогосподарств з осіб працездатного віку залишається (хоча і незначний) відсоток вкрай бідних.

Попри традиційні переконання щодо соціальної незахищеності осіб пенсійного віку, домогосподарства, які складаються з осіб означеної категорії, мають показники бідності, значно нижчі за середньоукраїнські значення. Ця закономірність зберігається незалежно від обраного критерію бідності.

На протигагу віковому чиннику, статевий склад домогосподарства не має чітко вираженого впливу на формування ризиків бідності в Україні, оскільки рівні бідності практично не змінюються в різних за гендерною ознакою домогосподарствах (рис. 2).

За критеріями бідності з невисоким вартісним значенням межі показники по різних за статевим складом домогосподарствах практично збігаються. Із збільшенням вартісного значення межі бідності спостерігаються дещо нижчі рівні бідності по домогосподарствах, в яких всі дорослі чоловічої статі. Це пояснюється більшим представництвом чоловіків серед населення з високим рівнем особистих доходів. У домогосподарствах, де всі дорослі члени жіночої статі, та в тих, які представлені обома статями, рівні бідності практично збігаються, незалежно від обраного критерію.

Серед домогосподарств одинаків різниця у рівнях бідності за гендерною ознакою є мінімальною (17,3% по чоловіках проти 16,0% по жінках), до того ж закономірність змінюється – серед одиноких жінок показник є нижчим, ніж по одиноких чоловіках.

Сьогодні окремою визначальною характеристикою бідності в Україні, як і в більшості країн перехідного періоду, виступає місцевість проживання, адже всі показники бідності

⁴ Міжнародний критерій – 4,3 дол. США на добу (за паритетом купівельної спроможності Світового банку).

Демографія та процеси відтворення населення

підвищуються зі зменшенням розміру населеного пункту. Така закономірність зберігається незалежно від обраного критерію бідності (рис. 3). Найістотнішим є розрив у рівнях бідності між великим містом і селом по абсолютному критерію 4,3 дол. США на добу за паритетом купівельної спроможності (3,2 раза), а найменшим – за аналогічним критерієм, але з використанням межі в 14,76 дол. (1,3 раза). Таким чином, із збільшенням вартісного значення межі бідності за абсолютним критерієм зменшується розшарування між великим містом і селом за показником рівня бідності.

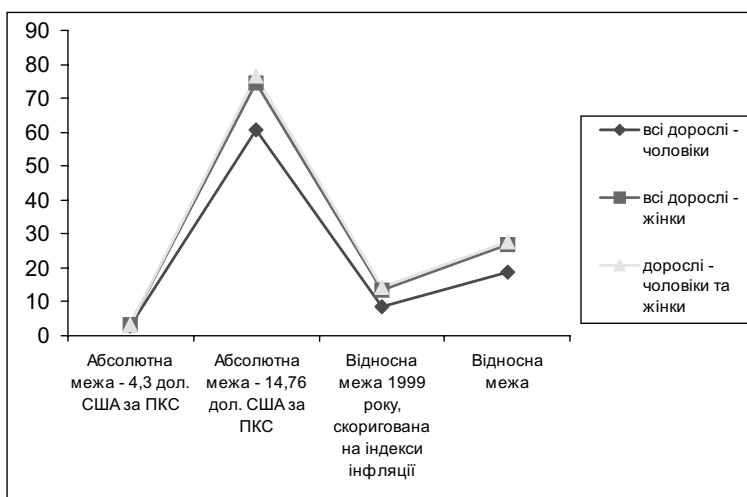


Рис. 2. Рівні бідності залежно від статевих складу домогосподарства за різними критеріями бідності

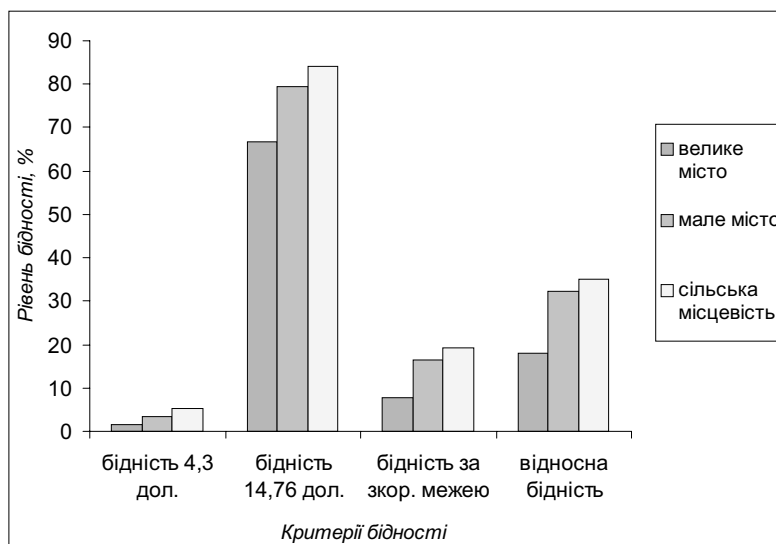


Рис. 3. Рівні бідності за типами місцевості проживання залежно від обраного критерію

Демографія та процеси відтворення населення

Всі згадані вище чинники бідності розглядалися в ізоляції один від одного. Тобто були розраховані прості ризики бідності, що не враховували дію інших супровідних факторів. Наприклад, рівень бідності багатодітних родин у великому місті наближається до значення показника по домогосподарствах з двома дітьми в сільській місцевості. А рівень бідності по складних домогосподарствах (з подвійним демоекономічним навантаженням) у великих містах лише на 1,7 відсоткових пункти перевищує показник по найблагополучнішому типу домогосподарства (з осіб працездатного віку), яке знаходиться в сільській місцевості.

Отже, прості ризики бідності не враховують взаємодію різних факторів, коли дія визначеного чинника може посилюватися або, навпаки, пом'якшуватися під впливом інших змінних. Для максимального врахування дії супутніх факторів можна використовувати часткові показники відносного ризику бідності, що дасть змогу більш чітко виділити соціально вразливі категорії сімей, які особливо потребують державної підтримки.

Дослідження часткових ризиків бідності для різних типів домогосподарств з дітьми залежно від місцевості проживання доводить, що при взаємодії двох найважливіших чинників бідності (наявність дітей і місцевість проживання) суттєво змінюються отримані результати (табл. 3). На основі наведених розрахунків можна звузити коло домогосподарств з найвищими ризиками бідності. Отже, з урахуванням вищезгаданих факторів такими можна вважати: 1) багатодітні родини в малих містах; 2) багатодітні домогосподарства в сільській місцевості; 3) домогосподарства з дітьми до 3-х років у сільській місцевості; 4) багатодітні домогосподарства у великих містах; 5) домогосподарства з двома дітьми у сільській місцевості.

Таблиця 3

Прості та часткові відносні ризики бідності за типами домогосподарств з дітьми та місцевістю проживання

| Тип домогосподарства / Місцевість проживання | Часткові відносні ризики бідності | | | | Прості відносні ризики бідності |
|--|-----------------------------------|----------------|---------------------------|-----------------------|---------------------------------|
| | З однією дитиною | З двома дітьми | З трьома та більше дітьми | З дітьми до 3-х років | |
| велике місто | 0,6 | 1,2 | 1,9 | 1,1 | 0,7 |
| мале місто | 1,3 | 1,6 | 3,1 | 1,7 | 1,2 |
| сільська місцевість | 1,2 | 1,8 | 2,6 | 2,0 | 1,3 |
| Прості відносні ризики бідності | 1,0 | 1,5 | 2,5 | 1,6 | X |

Аналіз часткових ризиків бідності залежно від вікового складу домогосподарства та місцевості проживання (табл. 4) приводить до висновку, що найбільш вразливими категоріями можна вважати домогосподарства з подвійним демоекономічним навантаженням, які знаходяться в сільській місцевості та в малих містах. Часткові ризики дають можливість виключити з категорії найбільш вразливих складні домогосподарства у великих містах, оскільки рівень бідності в них наближається до середньоукраїнського значення.

Особливий інтерес викликає при дослідженні часткових ризиків бідності взаємодія вікового та статевих чинників. При поєднанні статевих та вікових характеристик посилюється вплив гендерного чинника на ризики бідності. Так, закономірність підвищеного ризику бідності для одиноких жінок починає простежуватися з настанням пенсійного віку (рівень бідності становить 19,8% по жінках проти 13,8% по одиноких чоловіках), а у

Демографія та процеси відтворення населення

віці старше 75 років вона набуває чітко виражених ознак – серед одиноких жінок старше 75 років рівень бідності майже вдвічі перевищує аналогічне значення по одиноких чоловіках цієї вікової категорії (26,8% проти 13,9%). Проте цю категорію населення не можна віднести до найбільш вразливих, оскільки рівень бідності знаходиться в межах середньо-українських значень.

Таблиця 4

Прості та часткові відносні ризики бідності за типами домогосподарств (залежно від вікового складу) та місцевістю проживання

| Тип домогосподарства / Місцевість проживання | Часткові відносні ризики бідності | | | | | | Прості відносні ризики бідності |
|--|--|---|---------------------------|---|------------------------|-------------------------------|--|
| | З дітей та осіб працездатного віку | З дітей та осіб працездатного і пенсійного віку | З осіб працездатного віку | З осіб працездатного та пенсійного віку | З осіб пенсійного віку | з них: з осіб старше 75 років | |
| велике місто | 0,8 | 1,0 | 0,4 | 0,6 | 0,6 | 0,9 | 0,7 |
| мале місто | 1,4 | 2,0 | 0,7 | 1,0 | 0,7 | 1,1 | 1,2 |
| сільська місцевість | 1,5 | 1,9 | 0,7 | 1,2 | 0,7 | 1,0 | 1,3 |
| Прості відносні ризики бідності | 1,2 | 1,7 | 0,5 | 0,9 | 0,7 | 1,0 | X |

Проведене дослідження дає змогу зробити висновок, що сьогодні в Україні демографічні чинники виходять на передній план при аналізі простих та часткових ризиків бідності. Проте їх не можна розглядати ізольовано від соціально-економічних характеристик членів домогосподарств, оскільки формування цілеспрямованої державної соціальної політики потребує узагальнюючих підходів до оцінки усіх можливих факторів впливу.

Незважаючи на загальне підвищення рівня життя населення країни та наявність стійких позитивних тенденцій у ситуації з бідністю протягом останніх чотирьох років, як і раніше, в групі ризику перебувають сім'ї з дітьми та особами старших вікових груп. Викликають занепокоєння стабільно високі показники бідності в сільській місцевості. Отже, сьогодні політика держави має бути спрямована не тільки на закріплення позитивних тенденцій у ситуації з бідністю, а й на підтримку окремих категорій сімей, що опинилися в найгіршому становищі. Той факт, що протягом останнього десятиріччя найбільш соціально незахищеною категорією виявилися діти, ставить в залежність від успішності політики подолання бідності не тільки стабілізацію соціально-економічної, а й покращення демографічної ситуації в країні.

При формуванні політики особливого значення набуває виявлення груп населення, наражених на найвищі ризики бідності, та груп, що складають більшість малозабезпеченого населення. Саме така інформація дає змогу відповісти на запитання, чи може соціальна допомога бути адресована конкретним категоріям бідних. Крім того, проблема визначення ризиків бідності набуває першорядного значення в ситуації, коли надання

Демографія та процеси відтворення населення

соціальної допомоги вимагає витрачання необґрунтовано великих коштів або ефективність такої допомоги є надто низькою. При низькій дієвості соціальної допомоги профілі бідності можна використовувати для визначення категорій населення, що потребують додаткової підтримки або виняткового статусу.

Биокремлення груп, наражених на високі ризики бідності, та типів сімей, що складають переважну частину бідного населення, може стати дієвим інструментом при моделюванні варіантів надання соціальної допомоги, коли необхідно оцінювати адресність та ефективність такої підтримки для конкретних категорій бідного населення.

Адресація допомоги групам населення з найвищими ризиками бідності дає змогу звести до мінімуму втрати від включення в коло реципієнтів небідного населення, тобто зменшити помилку включення. Проте, якщо групи населення з найвищими ризиками становлять невелику частину бідного населення, така адресація може збільшити помилку виключення, тобто знизити охоплення дійсно бідного населення допомогою.

Натомість, надання допомоги групам населення, що складають більшу частину бідних, мінімізує помилку виключення, але при цьому збільшує вірогідність потрапляння до кола реципієнтів небідного населення, якщо ризики бідності для обраних типів домогосподарств не набагато перевищують середньоукраїнські значення.

Таким чином, при розв'язанні конкретних практичних завдань щодо політики держави з підтримки соціально вразливих категорій населення необхідно здійснювати поглиблений аналіз ризиків бідності та складу бідного населення і на основі отриманих результатів моделювати можливий вплив різних варіантів надання допомоги не тільки на загальну ситуацію з бідністю в країні, а й на становище окремих категорій бідного населення.

Джерела

1. *Bogue Donald J.* Principles of Demography. – New York: Willey and Sons, Inc., 1969.
2. *Townsend, P.* Poverty in the United Kingdom. A Survey of Household Resources and Standards of Living. Penguin Books, Harmondsworth. – London, 1979.
3. *Buckley, Robert M., and Eugene N. Gurenko.* Housing and Income Distribution in Russia, World Bank Research Observer, 1997.
4. *Foster, Michael F., and Istvan Gyorgy Toth.* Trends in Children Poverty and Social Transfers in the Czech Republic, Hungary and Poland// Child Well-Being in Rich and Transition Countries. – Luxemburg, 1999.
5. Обратить реформы во благо всех и каждого: Бедность и неравенство в странах Европы и Центральной Азии/ Вашингтон: Всемирный банк, 2001.