

Список использованных источников

1. Юрій М. Ф. Людина і світ: навч. посіб. / М. Ф. Юрій. – К.: Дакор, 2006. – 460 с.
2. Алле М. Поведение рационального человека: критика постулатов и аксиом американской школы / М. Алле // THESIS. – 1994. – Т. 5 – С.217-241.
3. Kahneman D. Prospect theory: an analysis of decisions under risk / D. Kahneman, A. Tversky // Econometrica. № 47. – 1979. – P. 263-291.
4. Гут І. О. Ірраціональність поведінки домашніх господарств як споживачів: автореф. дис. на здобуття наук. ступеня канд. екон. наук / Гут І. О. – Дніпропетровськ, 2004. – 24 с.
5. Концепція раціональної поведінки споживача та мотиви ірраціональності / О. В. Алейнікова // Економіка та держава. – 2014. – № 3. – С. 27-30.
6. Рыжкова М. В. Иррациональное потребительское поведение как предмет экономической науки [Электронный ресурс] // М. В. Рыжкова / Вестн. Том. гос. ун-та. Экономика. – 2012. – № 4 (20). – Режим доступа: <http://cyberleninka.ru/article/n/irrationalnoe-potrebitelskoe-povedenie-kak-predmet-ekonomicheskoy-nauki>.
7. Чернявский А. Д. Рациональность и иррациональность в экономической науке [Электронный ресурс] / А. Д. Чернявский // Интернет-журнал Науковедение. – 2014. – № 4 (23). – Режим доступа: <http://cyberleninka.ru/article/n/ratsionalnost-i-irrationalnost-v-ekonomicheskoy-nauke>.
8. Шевченко И. В. Феномен иррациональной экономики: ее трактовки, признаки, противоречия [Электронный ресурс] / И. В. Шевченко, Д. Г. Бондарев // Финансы и кредит. – 2010. – №22 (406). – Режим доступа: <http://cyberleninka.ru/article/n/fenomen-irrationalnoy-ekonomiki-ee-traktovki-priznaki-protivorechiya>.
9. Орлова И. Ю. Рациональность как черта экономического поведения индивида [Электронный ресурс] / И. Ю. Орлова // Социально-политические науки. – 2014. – №3. – Режим доступа: <http://cyberleninka.ru/article/n/ratsionalnost-kak-cherta-ekonomicheskogo-povedeniya-individa>.
10. Мурашко А. С. Причины и механизмы иррационального поведения потребителей / А. С. Мурашко, А. С. Качурина // Молодежный сборник научных статей Научные стремления. – 2016. – С. 176.
11. Саевец А. Н. Иррациональное поведение потребителя / А. Н. Саевец // Экономический рост Республики Беларусь: глобализация, инновационность, устойчивость: материалы IX Международной научно-практической конференции, Минск, 19-20 мая 2016 г. в 2 т. – 2016. – Т. 2. – С. 119-120.
12. Апатова Н. В. Модели иррационального поведения потребителей / Н. В. Апатова, М. В. Быстрова, И. А. Тюшко // Ученые записки Таврического национального университета имени В.И. Вернадского. Серия «Экономика и управление». – 2014. – Т. 27 (66), № 4. – С. 15-21.
13. Ластовский С. Л. Потребительство в обществе [Электронный ресурс] / С. Л. Ластовский // Интерэкспо Гео-Сибирь. – 2014. – № 1. – Режим доступа: <http://cyberleninka.ru/article/n/potrebitelstvo-v-obschestve>.
14. Ильин В. И. Поведение потребителей / В. И. Ильин. – Сыктывкар, 1998. – 180 с.
15. Bikhchandani S. A Theory of Fads, Fashion, Custom, and Cultural Change as Information Cascades / S. Bikhchandani, D. Hirshleifer, I. Welch // Journal of Political Economy. – 1992. – № 100. – P. 992–1026.
16. Фрейд З. Психология масс и анализ человеческого "Я" / З. Фрейд. – М.: Современные проблемы, 1926.
17. Fromm E. The sane society / E. Fromm. – NY: Rinehart & Company, 1955. – P. 370.
18. Абраменкова В. В. Проблема отчуждения в психологии / В. В. Абраменкова // Вопросы психологии. – 1990. – №1. – С.5-12.
19. Туракова С. С. Стадное поведение как следствие проявления иррациональности в процессе принятия решений агентами в экономических системах / С. С. Туракова // Научный вестник ДГМА. – 2013. – №2 (12Е). – С. 266-275.
20. Leibenstein H. Bandwagon, Snob, and Veblen Effects in the Theory of Consumers' Demand / H. Leibenstein // The Quarterly Journal of Economics, 1950. – Vol. 64, No. 2. – P. 183-207.
21. Логинова Ю. В. Формирование спроса с учетом эффектов потребительского поведения на рынке электронной торговли / Логинова Ю. В // Вестник КрасГАУ – 2014. – №12. – С. 35-43.

В. І. Ляшенко

д-р екон. наук, академік АЕН України,

Ю. М. Харазішвілі

д-р екон. наук, академік АЕН України

Інститут економіки промисловості

НАН України, м. Київ

СТРАТЕГІЧНІ СЦЕНАРІЇ СТРУКТУРНОГО РОЗВИТКУ ПРОМИСЛОВИХ РЕГІОНІВ УКРАЇНИ

Актуальність проблеми. Однією із суттєвих ознак економічного розвитку вважаються структурні трансформації, які стосуються всіх його вимірів, що обумо-

вило низку глибоких теоретико-методологічних досліджень. Структурні трансформації передбачають позитивні економічні зміни, що сприяють розвитку. На

жаль, в Україні такі трансформації відбуваються без розвитку, що характерно практично для всіх промислових регіонів.

Структурна складова розвитку країни або регіону є частиною макроекономічного розвитку поряд з формальною і неформальною та інфраструктурною складовими, яка поряд з інвестиційно-фінансовим, інноваційним, соціально-демографічним, еколого-рекреаційним та зовнішньо-внутрішнім розвитком визначають стан сталого розвитку [1]. У зв'язку з багатоплановістю поняття структуру економіки трактують як співвідношення різних елементів економічної системи, що відображають певні види структури економіки. Завдяки різноманітним структурним зрушенням може відбуватись швидке зростання виробництва, зайнятості і добробуту населення, тому структура економіки має велике значення.

На макроекономічному рівні розрізняють різні види структурних співвідношень: відтворювальний, інституційний, управлінський, секторальний, галузевий, виробничо-технологічний, регіональний, зовнішньоекономічний тощо, – дія яких реалізується через багаторівневі соціально-економічні відносини [2]. У даній статті будемо розглядати агреговану галузеву структуру, яка виражає пропорції розвитку окремих галузевих секторів, груп галузей, видів діяльності та сфер національної економіки на регіональному рівні.

Аналіз останніх досліджень і публікацій. Дослідженням питань структурного розвитку у контексті його впливу на економічне зростання присвячено праці таких вчених, як Ж. Фурастьє [3], С. Кузнець [4], О. Амоша [5],], С. Єрьохін [6], А. Мельник [7], В. Ляшенко [8], Л. Шинкарук [2] та ін.

У визначених працях аналізується світовий досвід структурної перебудови економіки України та її регіонів, проводиться аналіз структурного зрізу економічного розвитку та розкриваються основні макроекономічні диспропорції та асиметрії структурного розвитку регіонів, обґрунтовуються модернізаційні процеси нової промислової політики. Але недостатньо уваги приділяється дослідженню стану і рівня ефективності структурного розвитку промислових областей та відповідних економічних районів України з позицій економічної безпеки – визначення інтегральних індексів та порівняння з інтегральними пороговими значеннями та розробці стратегічних планів структурного розвитку.

Мета статті – комплексна ідентифікація стану структурного розвитку промислових регіонів й економічних районів України та розроблення стратегічного плану структурного розвитку з позицій економічної безпеки, якій може слугувати критерієм ефективності виконання стратегії розвитку.

Виклад основного матеріалу дослідження. Згідно досліджень Ж. Фурастьє [3] та С. Кузнеця [4], країни з низьким доходом на душу населення знаходяться в ранній стадії розвитку; основна частина національного доходу досягається за рахунок виробництва в первинному секторі (сільське господарство, добування сировини). Країни на більш просунутій стадії розвитку, із середнім національним доходом, генерують свої доходи в основному у вторинному секторі (промисловість). У високорозвинених країнах з високим рівнем доходу третинний сектор (послуги) переважає в загальному випуску економіки. При цьому, розподілення

робочої сили між трьома секторами прогресує через різні етапи наступним чином [8, 9]:

- *перший етап* – **доіндустріальне** суспільство, де зайнятість розподіляється в первинному секторі – 70%, у вторинному секторі – 20%, у третинному секторі – 10%. Цей етап представляє суспільство з нерозвиненою наукою, з незначним використанням техніки та притаманний країнам, що розвиваються;

- *другий етап* – **індустріальне** суспільство, де зайнятість в первинному секторі – 40%, у вторинному секторі – 40%, в третинному секторі – 20%. Характеризується переважанням добувних галузей промисловості, важкого та низькотехнологічного машинобудування з технологіями переважно 3-го та 4-го укладів, які намагаються з метою підтримки конкурентоспроможності модернізувати до ринкових викликів сучасності. Чим більше розгортається обладнання в первинному секторі, тим сильніше зменшується число необхідних працівників. У результаті попит на техніку виробництва у вторинному секторі збільшується. Третинний сектор починає розвиватися в фінансовому і державному секторах. Стан розвитку відповідає розвиненим країнам;

- *третій етап* – **постіндустріальне** суспільство, де зайнятість в первинному секторі – 10%, у вторинному секторі – 20%, в третинному секторі – 70%. Характеризується переважанням технологій 5-го укладу, який супроводжується процесами деіндустріалізації – виводом за межі країни низькотехнологічних галузей (offshoring), введенням сучасних високотехнологічних виробничих потужностей орієнтованих на випуск продукції з високою часткою доданої вартості, інформатизацією суспільства, розвитком сфери сучасних наукоємних послуг. Тому у первинному і вторинному секторах, таким чином, попит на робочу силу падає, а робоча сила переміщується в зростаючий третинний сектор. Ситуація тепер відповідає сучасним високорозвиненим країнам;

- *четвертий етап* – **неоіндустріальне** суспільство, яке характеризується переходом до технологій 6-го укладу, випуском продукції з високою доданою вартістю, індивідуалізацією, наномінітуризацією, біотехнологізацією, когнітивізацією, розвитком 3D-друку шляхом реіндустріалізації (reshoring), тобто збільшенням в національній економіці робочих місць, на базі цих технологій у сфері малого та середнього підприємництва. У зв'язку з посиленням процесів деіндустріалізації та некроіндустріалізації звільнятиметься частина робочої сили, яка буде працювати в нових неоіндустріальних секторах. Але вони пред'являють більш високі вимоги до кваліфікації працівників, тому виникає проблема адаптації звільненої робочої сили до нових вимог.

Як справедливо відзначає один із дослідників структурно-технологічної модернізації економіки [10, с. 532]: «Реструктуризація промислового виробництва потребує відповідних взаємоузгоджених управлінських рішень, ресурсів і часу. Тому вона має здійснюватись на засадах державного стратегічного планування. Воно передбачає розробку системи довго-, середньо- та короткострокових прогнозів, визначення низки взаємопов'язаних цілей соціально-економічного розвитку, розроблення довгострокових концепцій, середньострокових програм та індикативних планів, створення інститутів організації і виконання намічених завдань, методів контролю та механізмів відповідальності за досягнення намічених результатів».

Саме цим питанням: ідентифікації стану структурного розвитку та науковому обґрунтуванню стратегічних середньострокових планів промислових регіонів та економічних районів України присвячена дана стаття. Під поняттям «*економічний район*» будемо розуміти «...частину економічного простору, що характеризується географічною та соціо-еколого-економічною цілісністю, спеціалізацією в межах національної та світової економіки, координацією господарюючих суб'єктів і керованістю економіки, наявністю одного або кількох центрів тяжіння, спільністю інфраструктури» [11, с. 13]. При цьому необхідно враховувати, що кожний регіон відрізняється своїми природними, географічними, історико-сусільними та виробничоспоживчими особливостями.

Промислові економічні райони об'єднують такі області:

- *Донецький* (Донецька і Луганська області);
- *Придніпровський* (Дніпровська, Запорізька, Кіровоградська області);
- *Північно-Східний* (Полтавська, Сумська, Харківська області).

Основними критеріями визначення структури (структурних співвідношень, пропорцій) економіки виступають:

- обсяги виробленої і реалізованої на ринку продукції та наданих послуг;
- чисельність зайнятого населення.

З огляду на викладене пропонуються такі індикатори структурного розвитку:

- 1) валовий регіональний продукт (ВРП, номінал) на одну особу, тис. дол. США/особу (або тис. грн) (S^1);
- 2) питома вага валової доданої вартості сільського господарства у ВРП, % (D);
- 3) питома вага валової доданої вартості промисловості у ВРП, % (D);

4) питома вага валової доданої вартості сфері послуг у ВРП, % (S);

5) питома вага зайнятих у сільському господарстві до загальної зайнятості, % (D);

6) питома вага зайнятих у промисловості до загальної зайнятості, % (D);

7) питома вага зайнятих у сфері послуг до загальної зайнятості, % (S).

Системне дослідження соціо-еколого-економічного (СЕЕ) розвитку регіонів повинно включати визначення меж безпечного існування системи, тому важливим етапом моніторингу стану СЕЕ розвитку є визначення порогових значень індикаторів, що дає змогу шляхом їх порівняння виявити потенційні «*зони небезпеки*» та рівні небезпеки (прийнятний ризик (задовільний / допустимий стан) – передкризовий стан – кризовий стан), а також визначити умови, необхідні для посилення економічного імунітету регіону або держави. Тому визначення порогових значень досить тісно пов'язане з поняттям динамічної стійкості економічної системи та окремих її складників, або з механізмом гомеостазу [12]. Без такого порівняння будемо мати динаміку інтегральних індексів СЕЕ розвитку, які визначатимуть їх збільшення / зменшення в окремі періоди, що може привести до помилкового висновку щодо максимізації інтегрального індексу.

Отже, для кожного індикатора СЕЕ розвитку задається вектор порогових значень, а саме: нижній поріг ($X_{\text{нор}}^H$), нижнє оптимальне ($X_{\text{онм}}^H$), верхнє оптимальне ($X_{\text{онм}}^6$), верхній поріг² ($X_{\text{нор}}^6$)³. Для кожного індикатора структурного розвитку визначено вектор порогових значень з урахуванням досвіду економічно розвинених країн ЄС та світу за допомогою методу t-критерію [13] (табл. 1).

Таблиця 1

Порогові значення індикаторів структурного розвитку*

Індикатори	Нижній поріг	Нижнє оптимальне	Верхнє оптимальне	Верхній поріг
1. ВРП на одну особу, тис. дол. США, тис. грн	3,0 16,5	9,5 150	28 450	58 700
2. Питома вага ВДВ сільського господарства у ВРП, %	24	7,0	3,3	1,6
3. Питома вага ВДВ промисловості у ВРП, %	48	36	22	18
4. Питома вага ВДВ послуг у ВРП, %	25	52	75	85
5. Питома вага зайнятих у сільському господарстві, %	30	9,5	2,8	2,0
6. Питома вага зайнятих у промисловості, %	40	32	15	5,5
7. Питома вага зайнятих у послугах, %	37	50	70	85

* Розрахунки авторів. Для дестимуляторів порядок порогових значень змінюється навпаки.

Інтегральна згортка індикаторів та їх порогових значень дає наступну динаміку інтегральних індексів структурного розвитку визначених областей (рис. 1, а) та відповідних економічних районів України (рис. 1, б).

¹ Стимулятор (S) – індикатор збільшення якого приводить до покращання ситуації; Дестимулятор (D) – індикатор, збільшення якого призводить до погіршення ситуації.

² Оптимальні значення індикаторів характеризують допустимий інтервал величин, у межах якого створюються найсприятливіші умови для функціонування системи. Порогові значення індикаторів – це кількісні вели-

чини, порушення яких спричинює несприятливі тенденції в економіці регіону або держави.

³ Для перспективних досліджень доцільно розширити вектор порогових значень додаванням ще двох порогових значень, як це запропоновано у методиці МЕРТ-2007: нижнє критичне та верхнє критичне, порушення яких може призвести до руйнування системи.

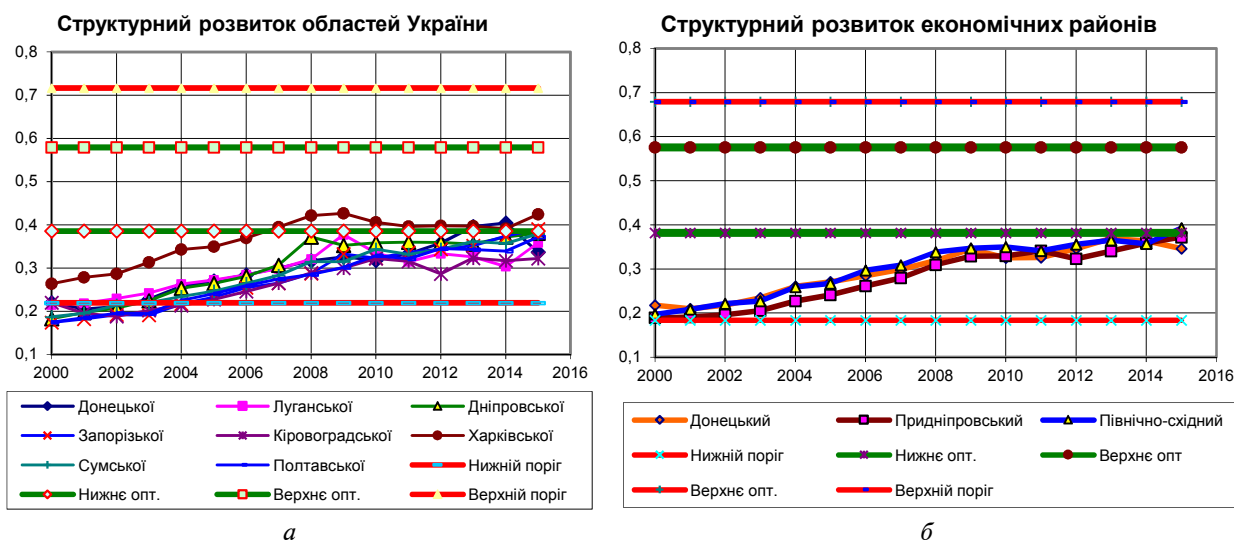


Рис. 1. Динаміка інтегральних індексів структурного розвитку

чить про належність до **доіндустріального** суспільства; між нижнім оптимальним та нижнім пороговим – до **індустріального** суспільства; між верхнім та нижнім оптимальним – до **постіндустріального** суспільства.

За результатами розрахунків практично всі промислові економічні райони України за інтегральним індексом структурного розвитку знаходяться у фазі індустріального суспільства (рис. 1, б). Але приналежність промислових областей України до різних фаз розвитку є більш диференційованою (рис. 1, а) де тільки Харківська область ледве перетнула поріг постіндустріальної фази розвитку.

Як свідчать результати вивчення динаміки економіки розвинених країн, основні структурні зміни в секторах у першу чергу пов'язані з двома чинниками –

динамікою попиту і продуктивністю праці. Динаміка попиту в секторах економіки та галузях також неоднорідна. Вона тісно пов'язана зі зміною душевого доходу, який залишає бажати кращого. Надзвичайно низький рівень душевого доходу в регіонах України (як і по країні в цілому) (рис. 2, а) обумовлений тотальною корумпованістю економіки, високим рівнем тінізації економіки, значним технологічним відривом її структури виробництва та надзвичайно низьким рівнем оплати праці у випуску.

Продовження існуючих тенденцій не залишає надії на процвітаючий розвиток регіонів України. Тобто у середньостроковій перспективі не варто очікувати структурних зрушень з боку такого інструменту, як душевий дохід.

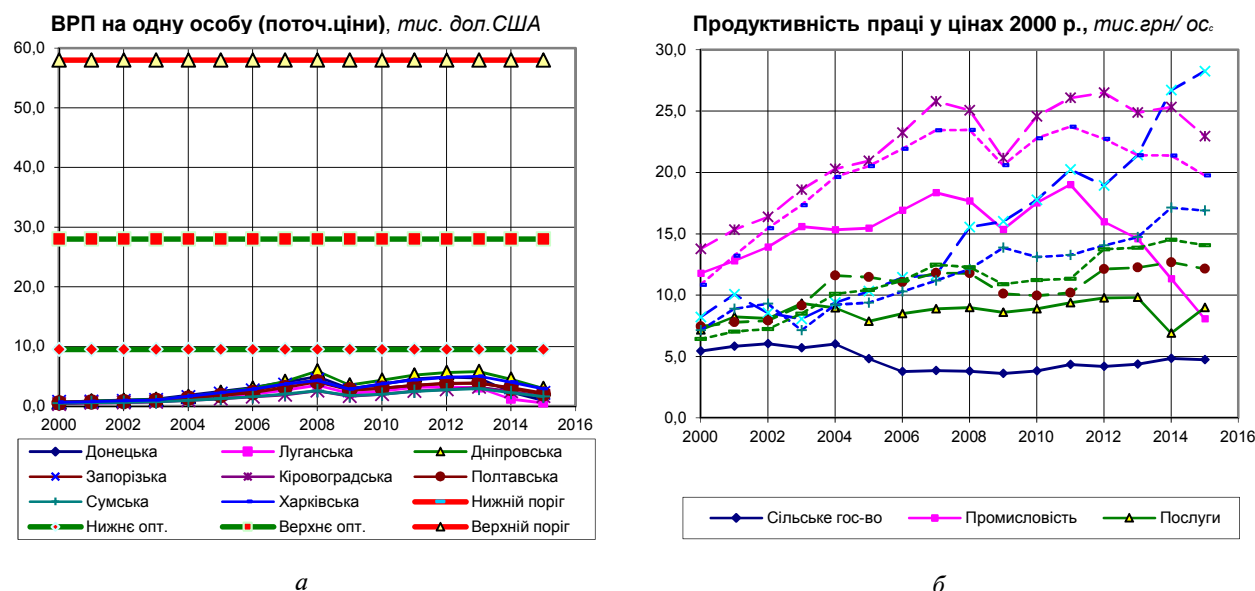


Рис. 2. Динаміка душевого доходу та продуктивності праці по ВДВ у секторах економіки (— Донецький р-н; — — Придніпровський р-н; ---- Північно-східний р-н)

Залишається інструмент структурних зрушень – продуктивність праці, яка змінюється дуже повільно. За результатами розрахунків (рис. 2, б) продуктивність праці промислових економічних районів у вторинному секторі, як правило, є найбільшою, у третинному –

майже у 2 рази менше, у первинному – може бути найкращою, середньою та найнижчою залежно від специфіки регіону. Між тим, продуктивність праці в Україні у рази менше ніж у країнах ЄС.

Така ситуація обумовлена відсутністю науково-технологічного прогресу, низьким рівнем технологій виробництва – завищеним проміжним споживанням та, як наслідок, заниженою валовою доданою вартістю. Чи можливі структурні зрушення при низькому

душовому доході, низькому рівні технологій виробництва, надзвичайно низьким рівнем оплати праці у випуску та постійним підвищенням тарифів на енергоресурси для населення? – Питання риторичне.

Динаміка структури ВДВ і зайнятості промислових економічних районів наведена на рис. 3.

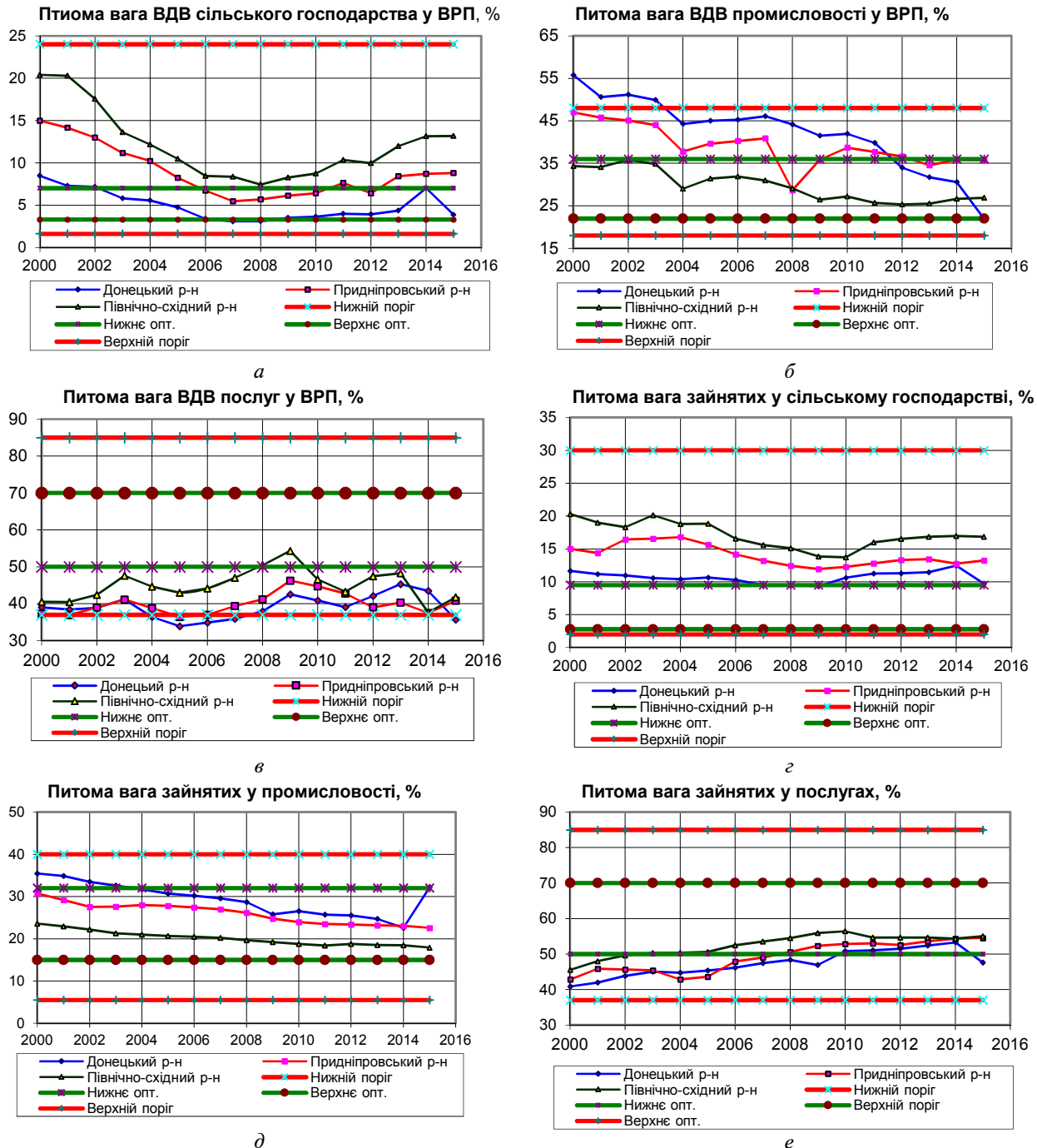


Рис. 3. Динаміка структури ВДВ і зайнятості промислових економічних районів

По сільському господарству. Динаміка питомих ваг ВДВ сільського господарства у ВРП (рис. 3, а) засвідчує, що Донецький економічний район за цим індикатором знаходиться у фазі постіндустріального розвитку з 2001 р. дотепер.

Придніпровський економічний район до 2006 р. знаходився у фазі індустріального розвитку, в період 2006–2012 рр. – у фазі постіндустріального розвитку та

з 2013 до сьогодні знову у фазі індустріального розвитку. Північно-Східний економічний район хоча і наближався до фази постіндустріального, але весь розглянутий період знаходився у фазі індустріального розвитку. До постіндустріальної фази розвитку належать Донецька, Луганська та Дніпровська області, інші – до індустріальної (рис. 4. а).

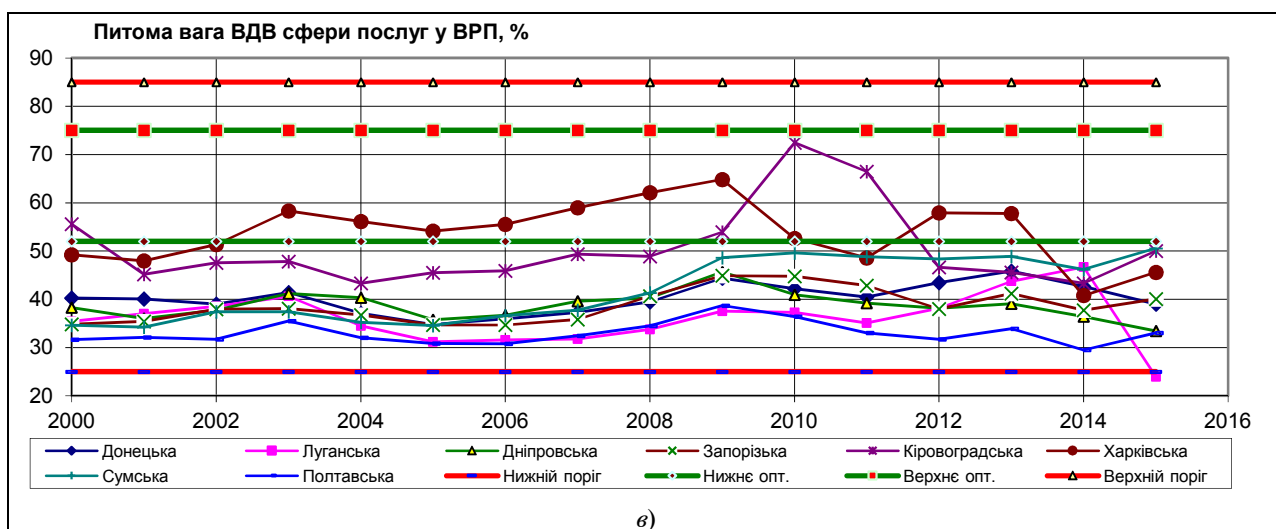
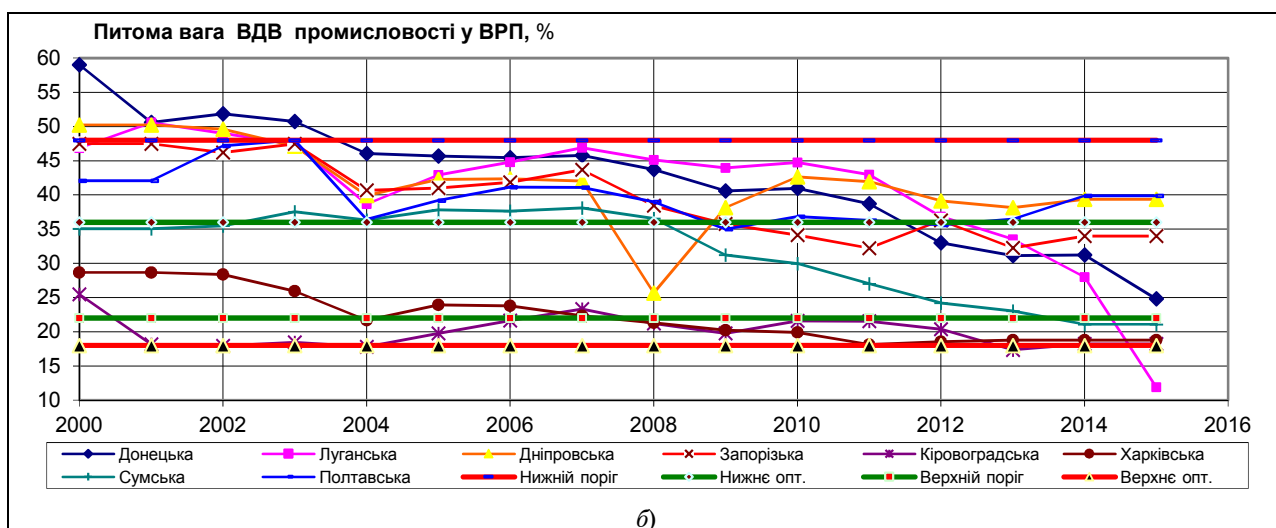
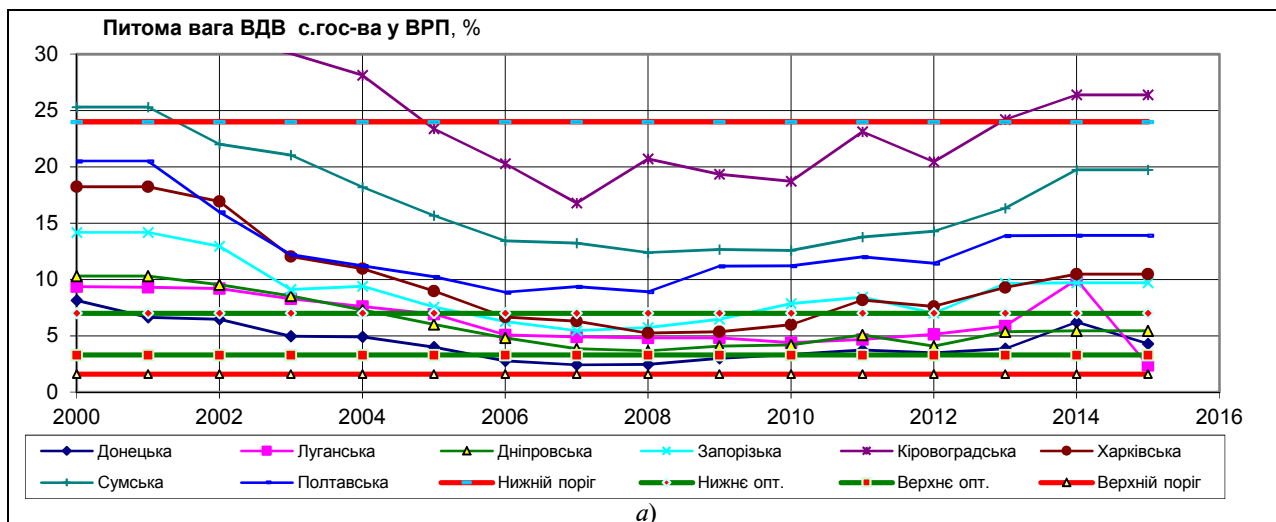
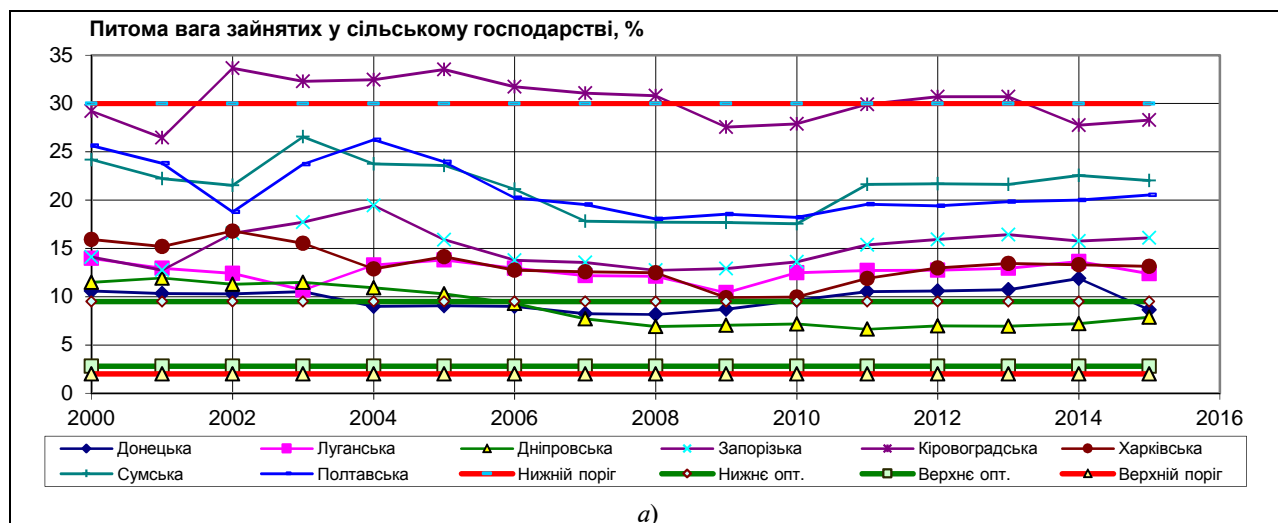


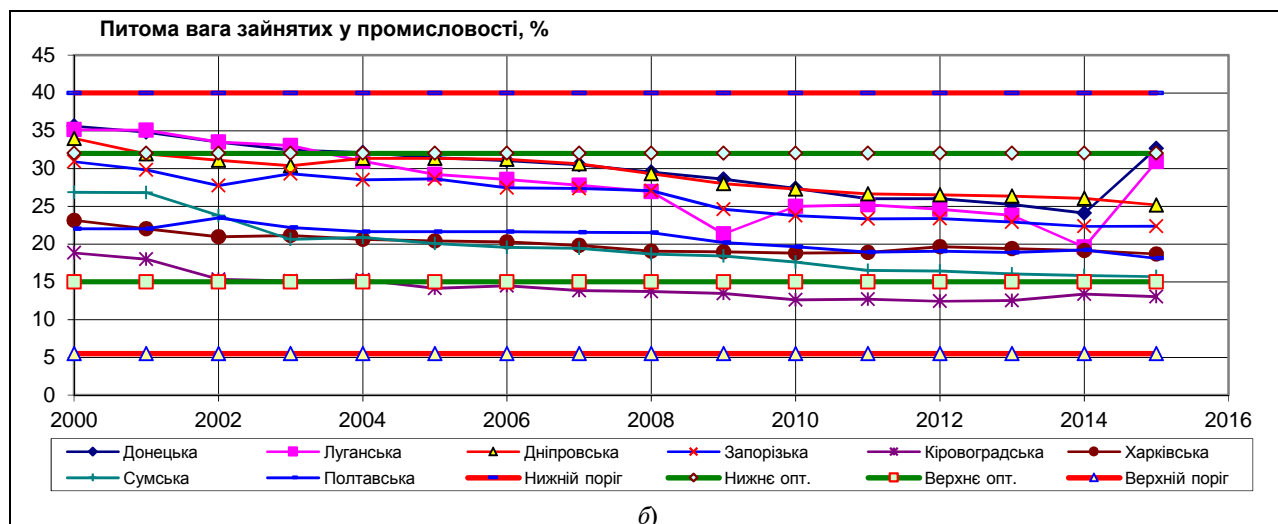
Рис.4. Динаміка структури ВДВ промислових областей у ВРП

Для всіх економічних районів характерне знаходження у фазі індустріального розвитку по долі зайнятих (рис. 3.є). Виключення становить Дніпровська

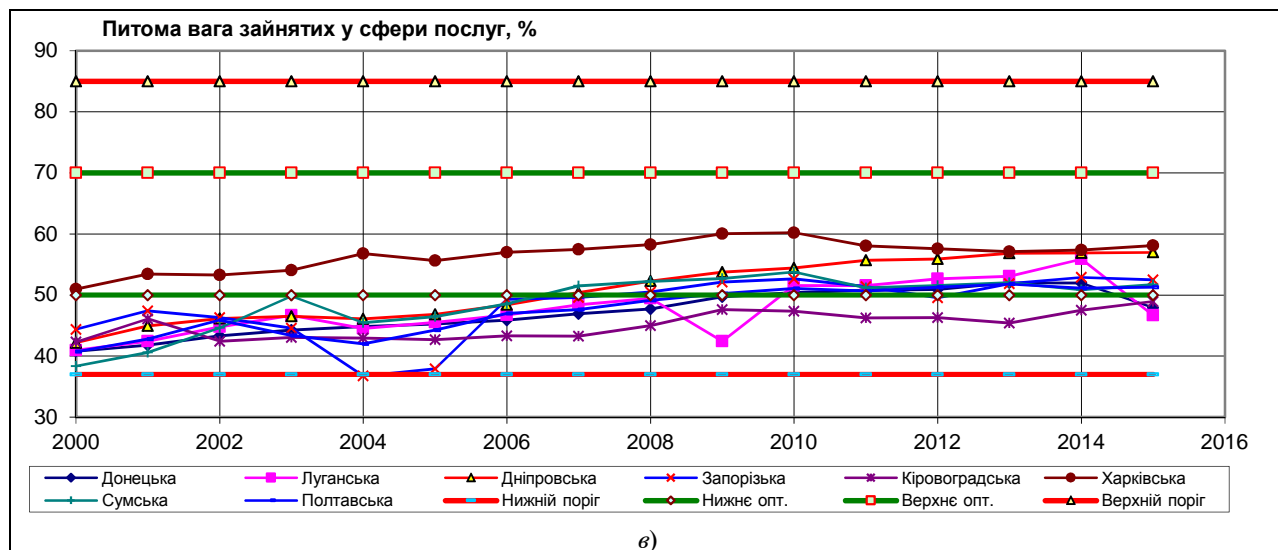
область, яка по долі зайнятих у сільському господарстві належить до постіндустріальної фази розвитку (рис. 5, а).



а)



б)

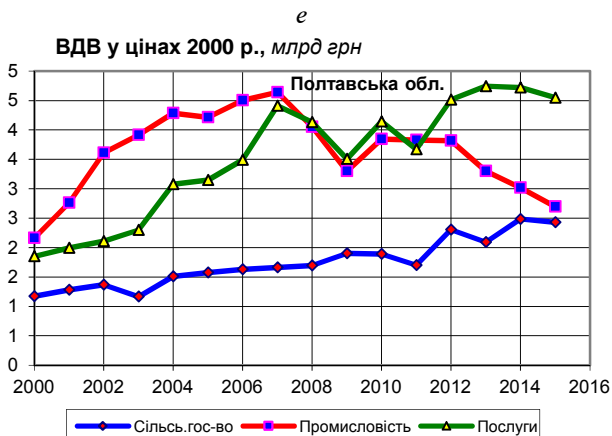
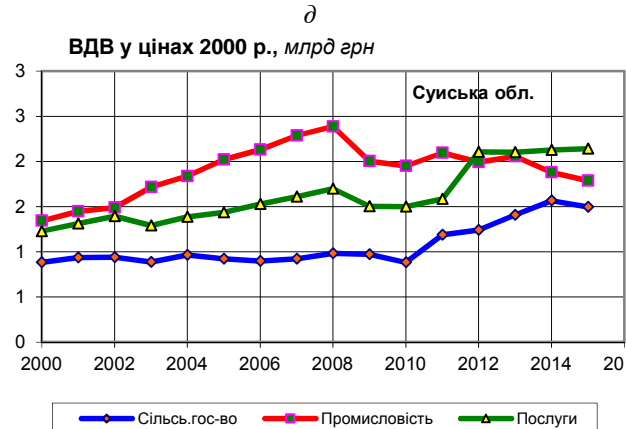
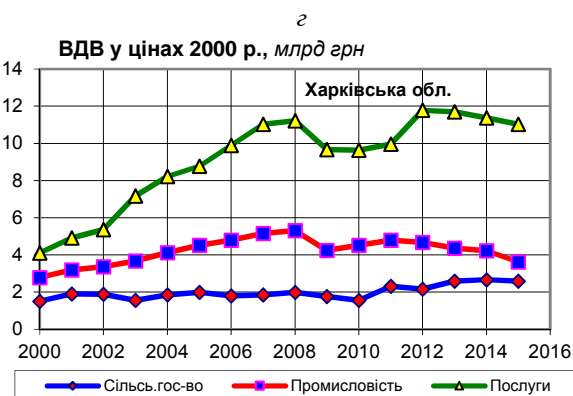
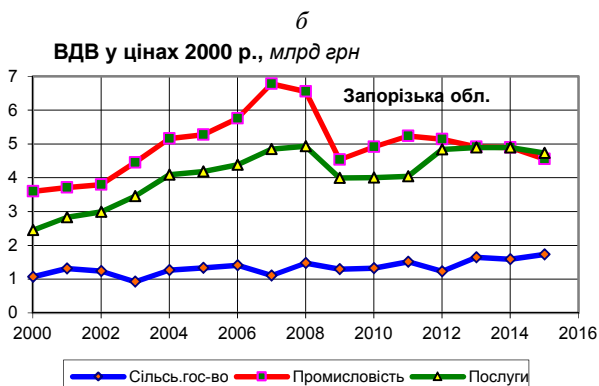
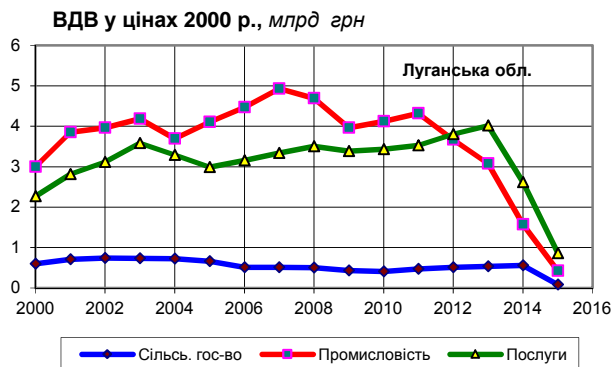


в)

Рис. 5. Динаміка структури зайнятості промислових областей у ВРП

Практично всі області мають позитивні тренди зростання реальних обсягів сільськогосподарської продукції у цінах 2000 р. за виключенням Донецької

та Луганської областей за відомими причинами (рис. 6, а, б).



ж з
Рис. 6. Динаміка структури ВДВ промислових областей у цінах 2000 р.

По промисловості. По питомій вазі ВДВ промисловості Донецький та Придніпровський райони поступово переходили з індустріальної до постіндустріальної фази з 2012 р. (рис. 3, б). Північно-Східний район за період 2000-2015 рр. вже знаходився у фазі постіндустріального розвитку, що відображається зниженням долі ВДВ промисловості у ВРП в діапазон 22-36% для всіх економічних районів. Така сама ситуація з наближенням та переходом до постіндустріальної фази розвитку для визначених областей (рис. 4, б). В економічно розвинених країнах деіндустріалізація не впливає негативно на обсяг виробництва промислової продукції. Він зростає порівняно з попереднім періодом, але зменшується її частка у ВВП. Науково-технологічний прогрес дає можливість значно підвищити продуктивність праці. Вона зростає швидше, ніж попит на продукцію промисловості, тому чисельність зайнятих у промисловості зменшується. В даний час в промисловості США працює менше одного з шести працівників, зайнятих в економіці країни, в той час як в сфері послуг – понад 70%. У країнах ЄС в промисловості працює кожен п'ятий із зайнятих в економіці.

На жаль, практично у всіх в промислових областях України в останні роки спостерігається протилежна картина: поряд зі зменшенням частки ВДВ промисловості у ВРП зменшується реальний обсяг промислового виробництва (рис. 6, а-з). Це пояснюється

тим, що в Україні замість науково-технологічного прогресу маємо науково-технологічний регрес [14], а також військовими діями на сході України. По долі зайнятих у промисловості (рис. 3, д) всі економічні райони та області (рис. 5, б) знаходяться у фазі постіндустріального розвитку – у діапазоні зайнятості 15-32%. Хоча продуктивність праці у промисловості має незначний позитивний тренд, цього недостатньо для зростання обсягів промислової продукції.

По послугам. По питомій вазі ВДВ у ВРП сфери послуг практично всі промислові економічні райони та області знаходяться на кордоні фаз індустріального-постіндустріального розвитку 25-52%, деякі – з негативною тенденцією до доіндустріальної фази розвитку (рис. 3, в, рис. 4, в). Що стосується долі зайнятих у послугах – з 2010 р. всі економічні райони з 2010 р. знаходяться у фазі постіндустріального розвитку – у діапазоні 50-70% (рис. 3, е). Така сама ситуація з промисловими областями, за виключенням Кіровоградської та Луганської областей, які знаходяться у фазі індустріального розвитку (рис. 5, в).

Практично у всіх областях зростає реальний обсяг послуг, якій переважає реальні обсяги промислового виробництва. При цьому важливе значення має структура сфери послуг, яку можна поділити на такі складові: традиційні, прогресивні, креативні (рис. 7).

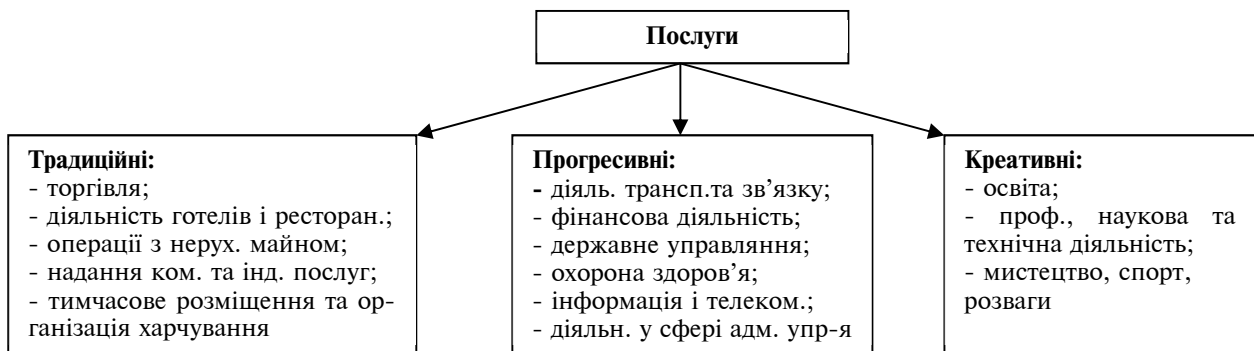


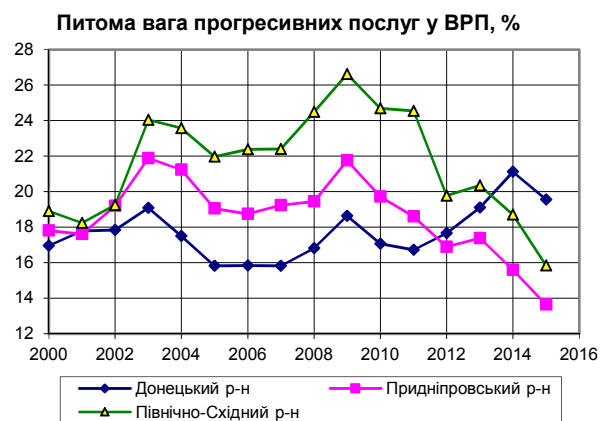
Рис. 7. Структура сфери послуг

За результатами досліджень за всіма видами послуг лідирує Північно-Східний район (рис. 8, а, б, в) завдяки Харківській та Сумській областям (рис. 8, г, д, е). Всі інші економічні райони та області мають при-

близно однакову структуру послуг з незначним коливанням: традиційні – 38%, прогресивні – 44, креативні – 18%. Тобто всі розглянуті економічні райони та області мають недостатньо розвинутий напрям креативних послуг.



а



б

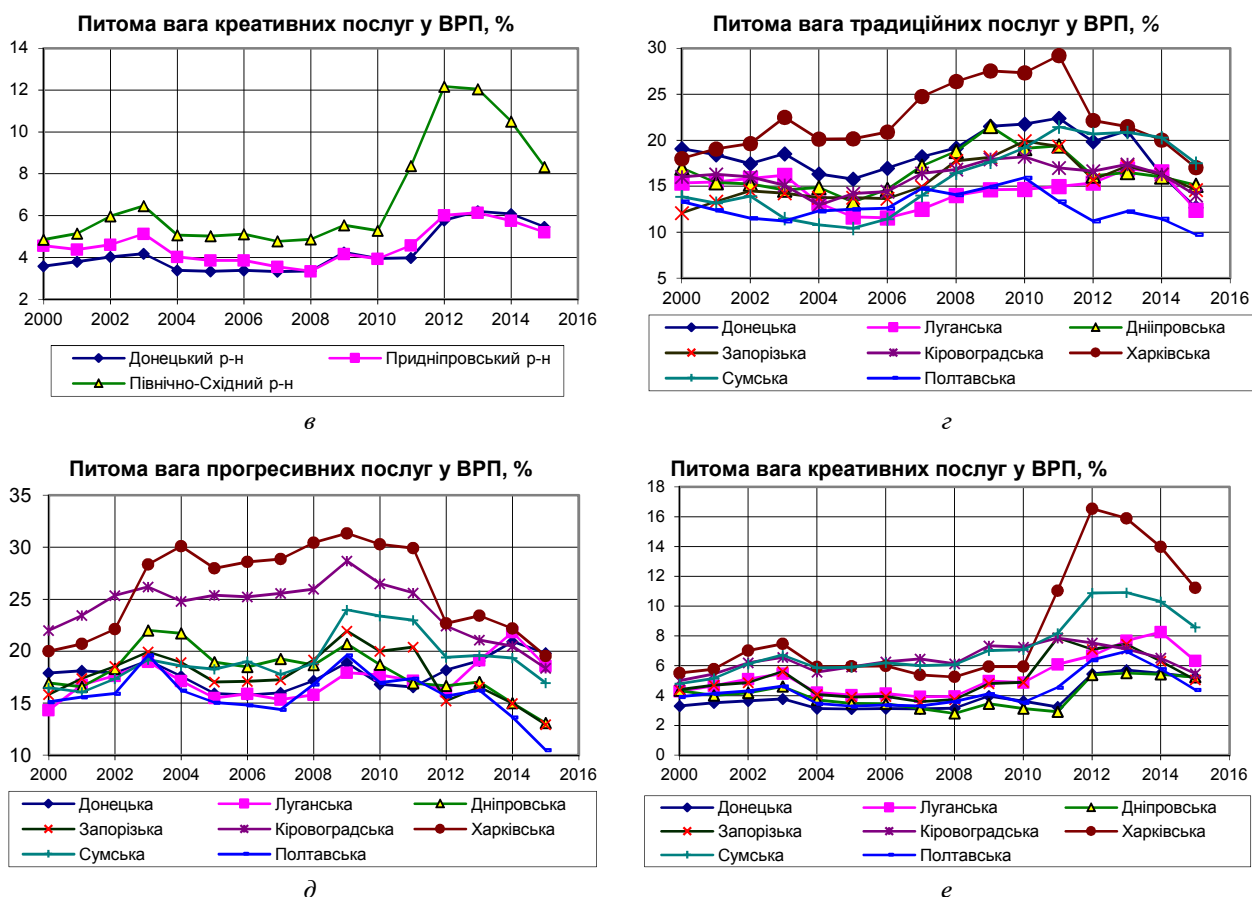


Рис. 8. Динаміка питої ваги видів послуг у ВРП промислових районів (а, б, в) та областей (г, д, е)

Враховуючи динаміку всіх складових (індикаторів) структурного розвитку промислових областей та відповідних економічних районів України, можна задатися ціллю (або декількома цілями) на найближчі

5 років – досягнення інтегральних індексів структурного розвитку до рівня середнього оптимального значення вектору інтегральних порогових значень – у фазі розвитку постіндустріального розвитку (рис. 9).

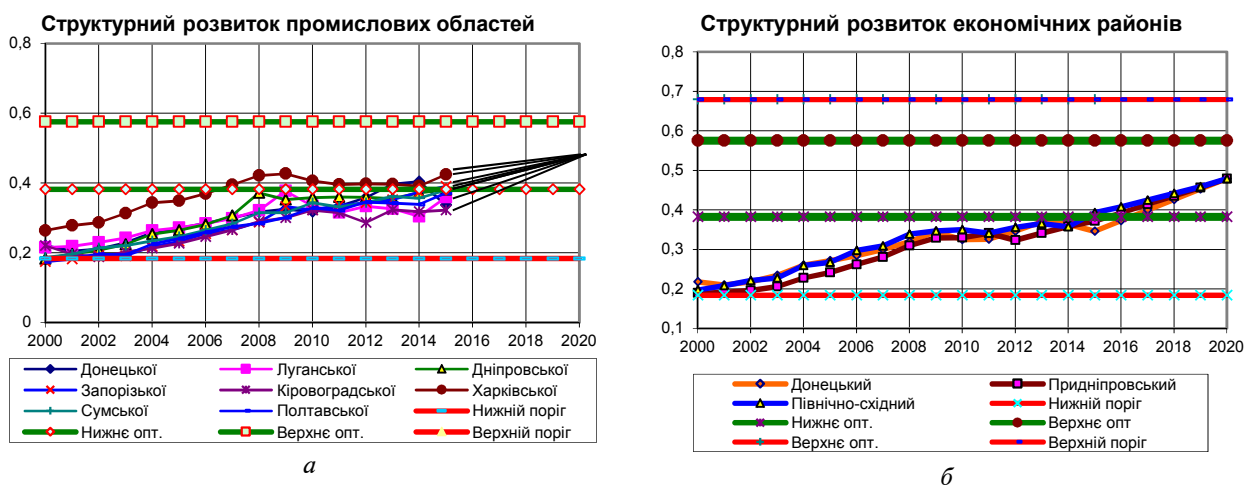


Рис. 9. Динаміка інтегральних індексів структурного розвитку областей та районів зі стратегічними цілями

Знання стратегічних цілей обумовлює необхідність вирішення завдання декомпозиції інтегрального індексу, тобто завдання синтезу необхідних значень складових та їх індикаторів для знаходження інтегрального індексу у заданих межах. Вирішення такої задачі (оберненої) для кожної складової СЕЕ розвитку, коли відомо (або задано) його необхідне значення, дозволяє з урахуванням чутливості складових або індикаторів, вагових коефіцієнтів впливу та адаптивних

методів регулювання [1] з теорії управління визначити необхідні значення складових та їх індикаторів у кожному році. Спочатку така процедура проводиться на рівні складових сталого розвитку, а потім на рівні індикаторів кожної складової, результатом якого є наукове обґрунтування стратегічних орієнтирів індикаторів прискореного розвитку країни або регіону будь-якого рівня (табл. 2-4).

Таблиця 2

Стратегічні орієнтири індикаторів структурного розвитку Донецького р-ну

Індикатори структурного розвитку	2015	2016	2017	2018	2019	2020
Донецька обл. / Луганська обл.						
ВРП (номінал) на одну особу, тис. грн / особу (S)	20,76 11,40	37,34 18,64	61,45 29,58	92,90 45,15	129,35 65,93	167,48 91,95
Питома вага ВДВ сільського господарства у ВРП, % (D)	4,28 2,38	4,255 2,37	4,193 2,35	4,070 2,31	3,87 2,23	3,60 2,08
Питома вага ВДВ промисловості у ВРП, % (D)	24,79 11,89	24,76 11,88	24,69 11,87	24,57 11,85	24,37 11,79	24,09 11,71
Питома вага ВДВ сфері послуг у ВРП, % (S)	39,01 23,95	39,08 24,00	39,25 24,12	39,58 24,36	40,11 24,84	40,83 25,65
Питома вага зайнятих у сільському господарстві до заг. зайнятості, (D) %	8,62 12,37	8,59 11,26	8,52 11,24	8,38 11,19	8,16 11,11	7,85 10,95
Питома вага зайнятих у промисловості до заг. зайнятості, % (D)	32,66 30,92	32,55 12,68	32,28 12,67	31,78 12,66	31,00 12,64	30,00 12,59
Питома вага зайнятих у сфері послуг до заг. зайнятості, % (S)	47,92 46,65	47,97 46,67	48,10 46,69	48,40 46,76	48,94 46,89	49,74 47,13

Таблиця 3

Стратегічні орієнтири індикаторів структурного розвитку Придніпровського р-ну

Індикатори структурного розвитку	2015	2016	2017	2018	2019	2020
Дніпровська обл. / Запорізька обл. / Кіровоградська обл.						
ВРП (номінал) на одну особу, тис. грн / особу (S)	64,27 48,18 36,60	84,46 61,84 58,89	108,62 81,23 90,08	135,84 104,03 130,17	165,35 129,72 177,55	196,91 161,91 230,07
Питома вага ВДВ сільського господарства у ВРП, % (D)	5,45 9,70 26,39	5,37 9,65 26,3	5,26 9,56 26,10	5,11 9,43 25,74	4,91 9,25 25,16	4,66 8,97 24,34
Питома вага ВДВ промисловості у ВРП, % (D)	39,37 33,97 18,22	39,21 33,85 18,15	38,97 33,65 18,00	38,65 33,35 17,74	38,24 32,93 17,31	37,72 32,31 16,69
Питома вага ВДВ сфері послуг у ВРП, % (S)	33,44 40,07 49,99	33,74 40,17 50,11	34,17 40,33 50,35	34,76 40,58 50,78	35,51 40,92 51,49	36,44 41,44 52,49
Питома вага зайнятих у сільському господарстві до заг. зайнятості, (D) %	7,88 16,11 28,28	7,84 16,05 28,20	7,77 15,95 28,04	7,69 15,80 27,75	7,58 15,59 27,28	7,44 15,29 26,63
Питома вага зайнятих у промисловості до заг. зайнятості, % (D)	25,17 22,36 13,06	25,01 22,29 13,03	24,79 22,16 12,98	24,48 21,98 12,88	24,09 21,73 12,71	23,61 21,35 12,48
Питома вага зайнятих у сфері послуг до заг. зайнятості, % (S)	56,97 52,49 48,94	57,16 52,56 49,05	57,42 52,68 49,28	57,79 52,86 49,70	58,27 53,12 50,38	58,87 53,50 51,34

Таблиця 4

Стратегічні орієнтири індикаторів структурного розвитку Північно-Східного р-ну

Індикатори структурного розвитку	2015	2016	2017	2018	2019	2020
1	2	3	4	5	6	7
Харківська обл. / Сумська обл. / Полтавська обл.						
ВРП (номінал) на одну особу, тис. грн / особу (S)	44,08 35,08 63,73	46,24 49,27 86,08	53,77 66,73 114,01	62,23 88,27 146,05	71,66 113,86 181,08	89,93 141,69 219,28
Питома вага ВДВ сільського господарства у ВРП, % (D)	10,47 19,75 13,93	10,46 19,69 13,82	10,45 19,62 13,65	10,42 19,50 13,41	10,38 19,32 13,08	10,30 19,07 12,66
Питома вага ВДВ промисловості у ВРП, % (D)	18,77 21,08 39,89	18,76 21,03 39,76	18,73 20,94 39,55	18,70 29,80 39,24	18,66 20,58 38,84	18,56 20,30 38,31
Питома вага ВДВ сфері послуг у ВРП, % (S)	45,57 50,57 33,06	45,59 50,62 33,29	45,65 50,69 33,65	45,72 50,82 34,16	45,80 51,01 34,83	46,00 51,26 35,70

1	2	3	4	5	6	7
Питома вага зайнятих у сільському господарстві до заг. зайнятості, (D) %	13,15	13,15	13,13	13,10	13,06	12,99
	22,02	21,97	21,88	21,76	21,56	21,30
	20,53	20,39	20,19	19,91	19,52	19,03
Питома вага зайнятих у промисловості до заг. зайнятості, % (D)	18,69	18,68	18,67	18,66	18,64	18,59
	15,68	15,65	15,58	15,48	15,33	15,13
	18,11	17,99	17,81	17,55	17,20	16,76
Питома вага зайнятих у сфері послуг до заг. зайнятості, % (S)	58,11	58,12	58,16	58,22	58,29	58,44
	51,71	51,78	51,89	52,07	52,35	52,72
	51,27	51,48	51,82	52,31	52,96	53,81

Отже, в результаті розрахунків ми отримали стратегічні орієнтири індикаторів структурного розвитку промислових областей України, які є стратегічним планом розвитку. Встановлені стратегічні орієнтири на рівні індикаторів є необхідними для порівняння з фактичними значеннями індикаторів з метою визначення ступеня наближеності до бажаного рівня розвитку та ефективності макроекономічної політики.

Використовуючи формули розрахунку індикаторів можна отримати стратегічні значення ключових макропоказників структурного розвитку. Наприклад,

індикатор «ВРП на 1 особу» визначається як відношення номінального ВРП до середньорічної чисельності населення регіону, тому, роблячи прогноз середньорічної чисельності до 2020 року, отримаємо прогнозні значення номінального ВРП як добуток значення відповідного індикатора на середньорічну чисельність населення. Так само, знаючи формулу розрахунку окремого індикатора, можна отримати стратегічні прогнозні значення макропоказників для кожного з досліджуваних сценаріїв розвитку (табл. 5-7).

Таблиця 5

Донецький економічний район

Індикатори структурного розвитку	2015	2016	2017	2018	2019	2020
Донецька обл. / Луганська обл.						
Номінальний ВРП, млрд грн	88,90	158,69	259,64	390,94	543,03	702,62
	25,23	41,10	65,07	98,66	143,73	199,54
ВДВ сільського господарства, млрд грн	3,80	6,75	10,89	15,91	21,01	25,26
	0,60	0,97	1,53	2,28	3,20	4,15
ВДВ промисловості, млрд грн	22,00	38,29	64,13	96,06	132,32	169,24
	3,00	4,88	7,73	11,69	16,96	23,37
ВДВ сфері послуг, млрд грн	34,63	62,02	101,91	154,72	217,79	286,85
	6,04	9,87	15,69	24,04	35,70	51,18
Чисельність зайнятих у сільському господарстві, млн осіб	0,0652	0,0863	0,1068	0,1260	0,1429	0,1570
	0,0379	0,0501	0,0656	0,0809	0,0957	0,1095
Чисельність зайнятих у промисловості, млн осіб	0,2740	0,3271	0,4047	0,4745	0,5429	0,6001
	0,0947	0,0564	0,0740	0,0915	0,1088	0,1260
Чисельність зайнятих у сфері послуг, млн осіб	0,3624	0,4824	0,6043	0,7299	0,8618	1,0012
	0,1429	0,2077	0,2726	0,3379	0,4039	0,4713

Таблиця 6

Придніпровський економічний район

Індикатори структурного розвитку	2015	2016	2017	2018	2019	2020
Дніпровська обл. / Запорізька обл. / Кіровоградська обл.						
Номінальний ВРП, млрд грн	209,91	270,29	331,30	440,12	535,08	630,10
	84,78	108,52	142,16	181,01	225,06	280,10
	35,76	57,13	86,66	124,31	168,49	216,26
ВДВ сільського господарства, млрд грн	11,43	14,52	17,43	22,49	26,28	29,37
	8,23	10,47	13,59	17,07	20,81	25,12
	9,43	15,02	22,62	32,00	42,39	52,64
ВДВ промисловості, млрд грн	82,65	105,99	129,13	170,12	204,60	237,69
	28,80	36,74	47,83	60,36	74,12	90,50
	6,51	10,37	15,60	22,05	29,17	36,11
ВДВ сфері послуг, млрд грн	70,20	91,19	113,20	152,97	190,00	229,63
	33,97	43,59	57,34	73,46	92,10	116,07
	17,87	28,63	43,63	63,13	86,76	113,53
Чисельність зайнятих у сільському господарстві, млн осіб	0,1166	0,1157	0,1144	0,1129	0,1109	0,1086
	0,1200	0,1213	0,1223	0,1229	0,1231	0,1223
	0,1094	0,1118	0,1138	0,1152	0,1158	0,1156
Чисельність зайнятих у промисловості, млн осіб	0,3724	0,3691	0,3649	0,3594	0,3527	0,3447
	0,1666	0,1685	0,1700	0,1710	0,1714	0,1708
	0,0505	0,0516	0,0526	0,0535	0,0540	0,0542
Чисельність зайнятих у сфері послуг, млн осіб	0,8430	0,8435	0,8452	0,8483	0,8530	0,8595
	0,3911	0,3974	0,4041	0,4113	0,4191	0,4280
	0,1893	0,1944	0,1999	0,2063	0,2139	0,2228

Північно-Східний економічний район

Індикатори структурного розвитку	2015	2016	2017	2018	2019	2020
1	2	3	4	5	6	7
Харківська обл. / Сумська обл. / Полтавська обл.						
Номінальний ВРП, млрд грн	120,12 39,23 92,03	125,78 54,69 123,62	145,99 73,40 163,03	168,63 96,22 207,38	193,33 122,97 255,32	242,81 151,61 306,99
ВДВ сільського господарства, млрд грн	12,58 7,75 12,82	13,17 10,77 17,09	15,25 14,40 22,26	17,57 18,77 27,81	20,13 23,76 33,41	25,02 28,92 38,87
ВДВ промисловості, млрд грн	22,54 8,27 36,72	23,60 11,50 49,15	27,35 15,37 64,47	31,53 20,01 81,38	36,16 25,32 99,16	45,07 30,78 117,62
ВДВ сфері послуг, млрд грн	54,75 19,84 30,43	57,35 27,69 41,16	66,64 37,21 54,86	77,09 48,90 70,84	88,78 62,72 88,93	111,69 77,72 109,60
Чисельність зайнятих у сільському господарстві, млн осіб	0,1619 0,1036 0,1198	0,1632 0,1081 0,1197	0,1643 0,1080 0,1192	0,1653 0,1076 0,1181	0,1662 0,1069 0,1165	0,1666 0,1065 0,1142
Чисельність зайнятих у промисловості, млн осіб	0,2300 0,0738 0,1057	0,2319 0,0770 0,1056	0,2337 0,0769 0,1051	0,2354 0,0766 0,1042	0,2371 0,0760 0,1027	0,2385 0,0756 0,1005
Чисельність зайнятих у сфері послуг, млн осіб	0,7152 0,2433 0,2992	0,7213 0,2549 0,3022	0,7279 0,2561 0,3059	0,7347 0,2576 0,3104	0,7416 0,2596 0,3160	0,7497 0,2636 0,3228

Висновки

1. Запропоновано індикатори структурного розвитку областей України та визначено вектор порогових значень (нижній поріг, нижнє оптимальне, верхнє оптимальне, верхній поріг) з урахуванням досвіду розвинених країн ЄС та країн світу, що дає змогу через інтегральне оцінювання ідентифікувати стан структурного розвитку промислових областей та відповідних економічних районів. Причому, визначення вектору порогових значень кожного індикатора структурного розвитку та їх інтегральна згортка дає можливість припустити, що знаходження інтегрального індексу нижче нижнього порогу свідчить про належність до **доіндустріального** суспільства; між нижнім оптимальним та нижнім пороговим – до **індустріального** суспільства; між верхнім та нижнім оптимальним – до **постіндустріального** суспільства.

2. За результатами досліджень встановлено, що практично всі промислові регіони та відповідні економічні райони знаходяться у фазі індустріального розвитку, що характеризується переважанням добувних галузей промисловості, важкого та низькотехнологічного машинобудування з технологіями переважно 3-го та 4-го укладів. За деякими індикаторами окремі області наближаються до фази постіндустріального розвитку, але гальмом для переходу у фазу постіндустріального суспільства є високий рівень корупції, тінізації економіки, використання застарілих технологій, відсутність достатнього рівня інвестування та інноваційного розвитку, принизливо низький рівень оплати праці у випуску та, як наслідок, низький рівень душевого доходу.

3. Практично у всіх областях зростає реальний обсяг послуг, якій переважає реальні обсяги промислового виробництва. При цьому важливе значення має структура сфери послуг, яку можна поділити на такі

складові: традиційні, прогресивні, креативні. За результатами досліджень за всіма видами послуг лідирує Північно-Східний район (завдяки Харківській та Сумській областям). Всі інші економічні райони та області мають приблизно однакову структуру послуг з незначним коливанням: традиційні – 38%, прогресивні – 44, креативні – 18%. Тобто всі розглянуті економічні райони та області мають недостатньо розвинутий напрям креативних послуг.

4. Як приклад розроблено сценарій структурного розвитку промислових областей України, що відповідає досягненню фази розквіту постіндустріального розвитку. Результатом розрахунків є щорічні стратегічні орієнтири індикаторів та ключових макропоказників структурного розвитку до 2020 р., які є стратегічним планом структурного розвитку та можуть слугувати критерієм ефективності виконання стратегій розвитку.

5. Найбільш відстаючим індикатором структурного розвитку є душевий дохід: від 2 до 8 разів від рівня економічно розвинених країн ЄС та світу. Зменшення податку ЄСВ є умовою необхідною, але недостатньою для зменшення рівня тінізації та підвищення рівня життя працюючого населення. Необхідним є прийняття закону про обов'язкове поступове підвищення рівня оплати праці у випуску хоча б до мінімального рівня країн ЄС (0,26). На сьогодні маємо такі дані по промисловим областям України: частка оплати праці у випуску 0,11-0,22.

Список використаних джерел

1. Харазішвілі Ю.М. Модернізація економіки Донецької області: стратегічні сценарії реалізації з позицій сталого розвитку до 2020 року: наук. доп. / Ю.М. Харазішвілі, В.І. Ляшенко, Л.Л. Шамілева, Ю.І. Жихарева; НАН України, Ін-т економіки пром-ті. – Київ, 2016. – 119 с.

2. Структурні трансформації в економіці України: динаміка, суперечності та вплив на економічний розвиток : наукова доповідь / [Шинкарук Л.В., Бевз І.А., Барановська І.В. та ін.] ; за ред. чл.-кор. НАН України Л.В. Шинкарук ; НАН України, ДУ «Ін-т екон. та прогнозув. НАН України». – К., 2015. – 304 с.
3. Fourastий J. Le Grand Espoir du XXe siècle : Progres technique, progres йconomique, progres social / J. Fourastий — Paris : Presses Universitaires de France, 1949. – 224 p.
4. Kuznets S. Modern Economic Growth: Findings and Reflections / S. Kuznets // American Economic Review – 1973 – Vol. 63 (3). – P. 247–258.
5. Структурні реформи економіки: світовий досвід, інститути, інститути, стратегії для України : монографія / О. І. Амоша, С. С. Аптекарь, М. Г. Білопольський, С. І. Юрій та ін. ; ІЕПНАН України, ТНЕУ. МОН України. – Тернопіль : Економічна думка, 2011. – 848 с.
6. Єрхоін С. А. Структурна трансформація національної економіки (теоретико- методологічні аспекти) : монографія / С. А. Єрхоін. – К. : Світ знань, 2002. – 528 с.
7. Мельник А.Ф. Асиметрія структурного розвитку регіонів України та її соціально-політичні наслідки / А.Ф. Мельник // Соціально-економічні проблеми сучасного періоду України: зб. наук. пр. / НАН України, Ін-т регіон. дослідж. – Львів, 2014. – Вип. 3(107). – С. 54-66.
8. Ляшенко В.І. Україна ХХІ: неоіндустріальна держава або “крах проекту”? : моногр. / В.І. Ляшенко, Є.В. Котов; НАН України, Ін-т економіки пром-сті; Полтавський ун-т економіки і торгівлі. – Київ, 2015. – 196 с.
9. Седлак М. Тенденции развития секторальной структуры экономики [Электронный ресурс] / М. Седлак. – Режим доступа: http://vasilievaa.narod.ru/4_4_98.htm.
10. Кіндзерський Ю.В. Промисловість України: стратегія і політика структурно-технологічної модернізації: моногр./ Ю.В. Кіндзерський; НАН України, ДУ “Ін-т екон. та прогнозув. НАН України”. – К., 2013. – 536 с.
11. Сухоруков А.І. Моделювання та прогнозування соціально-економічного розвитку регіонів України: монографія / А.І. Сухоруков, Ю.М. Харазішвілі. – К. : НІСД, 2012. – 368 с.
12. Качинський А. Б. Засади системного аналізу безпеки складних систем / А. Б. Качинський. – К. : ДП «НВЦ «Євроатлантик-інформ», 2006. – 336 с.
13. Харазішвілі Ю.М. Проблеми інтегрального оцінювання рівня економічної безпеки держави / Ю.М. Харазішвілі, Є.В. Дронь // Банківська справа. – 2015. – № 1 (133). – С. 3-21.
14. Харазішвілі Ю.М. Стан та стратегічні орієнтири інвестиційно-інноваційної безпеки України / Ю.М. Харазішвілі // Вісник економічної науки України. – 2015. – №2. – С. 108-112.

М. В. Мальчик

д-р екон. наук,

О. В. Попко

канд. екон. наук

Національний університет водного господарства та природокористування, м. Рівне

МАРКЕТИНГОВІ ДОСЛІДЖЕННЯ СТАНУ ТА ПЕРСПЕКТИВ РОЗВИТКУ РИНКУ СІЛЬСЬКОГОСПОДАРСЬКОЇ ТЕХНІКИ УКРАЇНИ

Ринок сільськогосподарської техніки України, як будь-який інший ринок, формується під впливом попиту і пропозиції. Пропозиції на ринку сільськогосподарської техніки України нині формують вітчизняні машиновиробники, офіційні представники зарубіжних фірм та окремі підприємці. Попит на ринку матеріально-технічних ресурсів визначається технологіями й економічними можливостями аграрних підприємств.

Аналіз останніх досліджень. Теоретичні та практичні аспекти проблем інженерно-технічного забезпечення сільськогосподарського виробництва в умовах його реформування та адаптації до ринкових засад господарювання розглядаються в працях Я.К. Білоуська, В.І. Більського, Є.Л. Бузовського, П.І. Гайдуцького, А.А. Демка, М.І. Малика, І.П. Масла, П.О. Мосюка, В.О. Питулька, Л.В. Погорілого, І.Г. Тивоненка, П.Т. Саблука та інших вчених і практиків. Вагомість отриманих ними наукових і практичних результатів в удосконаленні інженерно-технічного забезпечення та обслуговування агропромислового виробни-

цтва незаперечна. Проте, і на сьогодні залишаються недостатньо розкритими питання, пов'язані з дослідженням проблеми в цілому, як єдиної взаємопов'язаної системи техніко-технологічного забезпечення сільськогосподарства України.

Постановка проблеми. Платоспроможний попит формується за рахунок власних коштів підприємств, банківських кредитів, лізингових механізмів і бюджетних програм, запроваджених Міністерством агропромислової політики, зокрема: часткової компенсації вартості, фінансового лізингу техніки та пільгового кредитування. Коштів, що виділяються із держбюджету на зазначені програми, є недостатніми, їх не вистачає навіть для простого відтворення парку машин. Власних коштів сільгоспвиробників також не вистачає на придбання сучасної сільськогосподарської техніки. Низька купівельна спроможність сільськогосподарських товаровиробників призвела до того, що обсяги продажів сільгосптехніки за останні роки скоротилися, а окремих машин – зовсім припинилися.