

ЕКСПОРТНА АКТИВНІСТЬ ПРОМИСЛОВОСТІ РЕГІОНІВ УКРАЇНИ: КЛЮЧОВІ ТЕНДЕНЦІЇ

Запровадження зони вільної торгівлі (ЗВТ) між Україною та Європейським Союзом, наслідком якого стало часткове зниження (або повне скасування) торгових мит, з одного боку, мало позитивний вплив на розвиток зовнішньої торгівлі, а з іншого – посилило конкуренцію між вітчизняною та європейською промисловістю як стрижневою ланкою у формуванні товарного експорту. У свою чергу, динаміка та структура товарного експорту є певними індикаторами як рівня конкурентоспроможності товарів, так і тих макроекономічних умов, які прямо чи опосередковано впливають на промислове виробництво.

Ґрунтовні дослідження зовнішньої торгівлі України, зокрема в умовах ЗВТ із ЄС, здійснюються в ДУ «Інститут економіки та прогнозування НАН України» групою відомих учених під керівництвом академіка НАН України В.М. Гейця [1; 2]; стану та перспектив розвитку промисловості в Україні – в Інституті економіки промисловості НАН України під керівництвом академіка НАН України О.І. Амоші [3; 4].

У 2015 р. промисловість формувала 20% ВВП України [5]. Водночас частка експорту промислових товарів у загальному експорті товарів та послуг за цей рік перевищила 60%, що підтверджує визначальну роль промислового сектору національної економіки в розвитку зовнішньоекономічної діяльності в Україні.

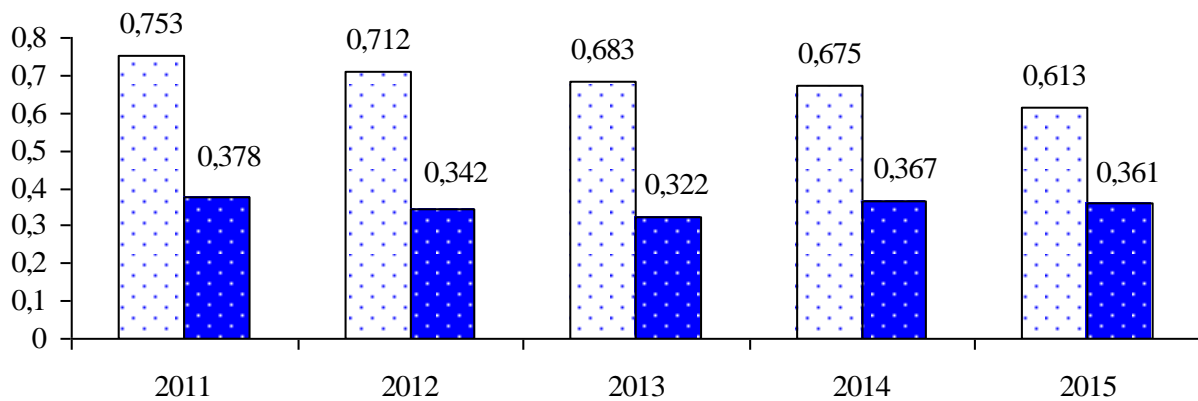
Актуальність та важливість окресленої проблематики потребує нових аналітичних оцінок у цьому напрямі, зокрема на регіональному рівні.

Метою статті є визначення рівня експортної активності промисловості регіонів України і розробка пропозицій щодо її подальшого посилення.

Відповідно до авторської методики оцінювання конкурентоспроможності промислового сектору регіонів України (розроблена в рамках виконання держбюджетної теми «Складові підвищення конкурентоспроможності промисловості Західного регіону України в умовах вільної торгівлі між Україною і ЄС»), експортну активність промисловості характеризують два ключових показники: частка промислових товарів у загальному експорті товарів та послуг; частка експорту в обсязі реалізованої промислової продукції.

Перший із названих показників в Україні впродовж 2011-2015 рр. демонстрував низхідну тенденцію (загалом на 0,14 в.п.) до 61,3% у 2015 р. проти 75,3% у 2011 р. (див. рисунок). Зокрема, у 2015 р. зниження значень цього показника у 18 областях призвело до його спаду на загальноукраїнському рівні на 0,062 в.п. порівняно з 2014 р.

Натомість частка експорту в обсязі реалізованої промислової продукції в Україні була відносно стабільною протягом аналізованого періоду і становила в



- частка експорту промислових товарів у загальному експорті товарів та послуг
- частка експорту в обсязі реалізованої промислової продукції

Рисунок. Показники експортної активності промисловості України (розраховано на основі офіційних даних Державної служби статистики [6; 7])

середньому 35,4%. Після зниження у 2012-2013 рр. позитивом є поступове повернення значень цього показника до рівня 2011 р.

Шляхом інтегрування¹ показників частки промислових товарів у загальному експорті товарів та послуг і частки експорту в обсязі реалізованої промислової продукції розраховано індекси експортної активності промисловості, на підставі значень яких виконано групування регіонів України (табл. 1).

Згідно з визначеною градацією для переважної більшості областей (13 у 2015 р. проти 8 у 2013 р.) характерний середній рівень експортної активності. Це свідчить про поступове вирівнювання значень показників товарного експорту в регіонах України, наслідком чого став перехід у другу групу областей з інших груп.

У 2015 р. до першої групи увійшло п'ять областей, які стабільно характери-

зувалися високим рівнем експортної активності промисловості протягом аналізованого періоду. Ці області є лідерами серед регіонів України як за значеннями показників частки промислових товарів у загальному експорті (від 79,4% у Волинській до 93,8% у Дніпропетровській), так і частки експорту в обсязі реалізованої промислової продукції (від 41,7% у Донецькій до 61,0% у Волинській) (табл. 2). Однак лише три області, що належать до першої групи, мають найвищі частки у структурі експорту промислових товарів з України: Дніпропетровська (26,5%), Донецька (15,4%) і Запорізька (11,5%). Частки інших двох областей (Закарпатська та Волинська) у цій структурі є значно меншими: 4,5 і 2,3% відповідно.

Основу товарного експорту в областях цієї групи у 2015 р. формувала продукція переробної промисловості, зокрема: недорогоцінні метали (Запорізька – 53,2%, Дніпропетровська – 58,8, Донецька – 79,5%), машинобудівна продукція (Волинська – 45%, Закарпатська – 60, Запорізька – 22,7%), мінеральні продукти (Дніпропетровська – 22,2%).

¹ За Методикою розрахунку інтегральних регіональних індексів економічного розвитку [Електронний ресурс]. – Режим доступу: http://uazakon.com/documents/date_1a/pg_ibcnog/index.htm

Таблиця 1

Групування регіонів України за значеннями інтегрального індексу експортної активності промисловості

| 2011 | | 2012 | | 2013 | | 2014 | | 2015 | |
|-------------------|-------|-------------------|-------|-------------------|-------|-------------------|-------|-------------------|-------|
| Луганська | 0,986 | Донецька | 0,981 | Донецька | 0,945 | Луганська | 0,985 | Волинська | 0,873 |
| Донецька | 0,973 | Закарпатська | 0,912 | Кіровоградська | 0,899 | Донецька | 0,887 | Дніпропетровська | 0,839 |
| Закарпатська | 0,875 | Луганська | 0,899 | Закарпатська | 0,874 | Закарпатська | 0,808 | Закарпатська | 0,807 |
| Дніпропетровська | 0,826 | Дніпропетровська | 0,839 | Луганська | 0,863 | Дніпропетровська | 0,756 | Запорізька | 0,791 |
| Сумська | 0,705 | Запорізька | 0,830 | Запорізька | 0,806 | Запорізька | 0,751 | Донецька | 0,763 |
| Волинська | 0,692 | Сумська | 0,754 | Дніпропетровська | 0,799 | Волинська | 0,715 | Луганська | 0,591 |
| Запорізька | 0,638 | Полтавська | 0,745 | Волинська | 0,673 | Кіровоградська | 0,700 | Житомирська | 0,573 |
| Івано-Франківська | 0,610 | Волинська | 0,732 | Полтавська | 0,671 | Житомирська | 0,553 | Львівська | 0,536 |
| Житомирська | 0,601 | Кіровоградська | 0,610 | Сумська | 0,659 | Полтавська | 0,537 | Рівненська | 0,534 |
| Полтавська | 0,590 | Львівська | 0,595 | Житомирська | 0,601 | Сумська | 0,522 | Полтавська | 0,531 |
| Чернівецька | 0,579 | Рівненська | 0,582 | Чернівецька | 0,558 | Львівська | 0,497 | Сумська | 0,519 |
| Чернігівська | 0,577 | Івано-Франківська | 0,579 | Львівська | 0,514 | Рівненська | 0,480 | Кіровоградська | 0,485 |
| Львівська | 0,576 | Житомирська | 0,572 | Рівненська | 0,474 | Харківська | 0,445 | Вінницька | 0,459 |
| Кіровоградська | 0,502 | Чернівецька | 0,552 | Тернопільська | 0,366 | Чернівецька | 0,432 | Чернівецька | 0,408 |
| Рівненська | 0,499 | Одеська | 0,459 | Вінницька | 0,363 | Івано-Франківська | 0,347 | Тернопільська | 0,369 |
| Тернопільська | 0,479 | Миколаївська | 0,458 | Миколаївська | 0,358 | Вінницька | 0,324 | Івано-Франківська | 0,367 |
| Миколаївська | 0,468 | Черкаська | 0,372 | Харківська | 0,341 | Тернопільська | 0,319 | Миколаївська | 0,356 |
| Вінницька | 0,464 | Вінницька | 0,371 | Одеська | 0,334 | Київська | 0,273 | Харківська | 0,353 |
| Черкаська | 0,432 | Харківська | 0,330 | Івано-Франківська | 0,314 | Одеська | 0,267 | Одеська | 0,326 |
| Харківська | 0,376 | Тернопільська | 0,282 | Черкаська | 0,311 | Хмельницька | 0,265 | Київська | 0,318 |
| Київська | 0,363 | Київська | 0,239 | Хмельницька | 0,293 | Чернігівська | 0,263 | Черкаська | 0,210 |
| Одеська | 0,281 | Хмельницька | 0,189 | Херсонська | 0,259 | Миколаївська | 0,261 | Херсонська | 0,190 |
| Хмельницька | 0,206 | Чернігівська | 0,152 | Чернігівська | 0,240 | Черкаська | 0,229 | Хмельницька | 0,176 |
| Херсонська | 0,137 | Херсонська | 0,109 | Київська | 0,221 | Херсонська | 0,122 | Чернігівська | 0,159 |

□ I група – високий рівень експортної активності (0,67÷1,00);

▒ II група – середній рівень експортної активності (0,34÷0,66);

■ III група – низький рівень експортної активності (0,0÷0,33).

Показники експортної активності промисловості регіонів України¹

| Область | 2011 | | | 2012 | | | 2013 | | | 2014 | | | 2015 | | |
|-------------------|---|---|----------------------------|---|---|----------------------------|---|---|----------------------------|---|---|----------------------------|---|---|----------------------------|
| | Частка промислових товарів в експорті товарів та послуг | Частка експорту в обсязі реалізованої промислової продукції | <i>Інтегральний індекс</i> | Частка промислових товарів в експорті товарів та послуг | Частка експорту в обсязі реалізованої промислової продукції | <i>Інтегральний індекс</i> | Частка промислових товарів в експорті товарів та послуг | Частка експорту в обсязі реалізованої промислової продукції | <i>Інтегральний індекс</i> | Частка промислових товарів в експорті товарів та послуг | Частка експорту в обсязі реалізованої промислової продукції | <i>Інтегральний індекс</i> | Частка промислових товарів в експорті товарів та послуг | Частка експорту в обсязі реалізованої промислової продукції | <i>Інтегральний індекс</i> |
| Вінницька | 0,832 | 0,221 | 0,464 | 0,772 | 0,191 | 0,371 | 0,750 | 0,173 | 0,363 | 0,668 | 0,208 | 0,324 | 0,669 | 0,313 | 0,459 |
| Волинська | 0,804 | 0,415 | 0,692 | 0,830 | 0,377 | 0,732 | 0,752 | 0,378 | 0,673 | 0,791 | 0,512 | 0,715 | 0,794 | 0,610 | 0,873 |
| Дніпропетровська | 0,950 | 0,406 | 0,826 | 0,949 | 0,362 | 0,839 | 0,933 | 0,354 | 0,799 | 0,945 | 0,407 | 0,756 | 0,938 | 0,453 | 0,839 |
| Донецька | 0,960 | 0,509 | 0,973 | 0,938 | 0,458 | 0,981 | 0,944 | 0,446 | 0,945 | 0,935 | 0,557 | 0,887 | 0,894 | 0,467 | 0,815 |
| Житомирська | 0,907 | 0,267 | 0,601 | 0,873 | 0,247 | 0,572 | 0,855 | 0,269 | 0,601 | 0,773 | 0,354 | 0,553 | 0,793 | 0,319 | 0,573 |
| Закарпатська | 0,947 | 0,445 | 0,875 | 0,948 | 0,408 | 0,912 | 0,809 | 0,478 | 0,874 | 0,866 | 0,540 | 0,808 | 0,831 | 0,513 | 0,807 |
| Запорізька | 0,828 | 0,356 | 0,638 | 0,915 | 0,379 | 0,830 | 0,923 | 0,365 | 0,806 | 0,911 | 0,435 | 0,751 | 0,883 | 0,453 | 0,791 |
| Івано-Франківська | 0,877 | 0,297 | 0,610 | 0,882 | 0,245 | 0,579 | 0,741 | 0,145 | 0,314 | 0,716 | 0,187 | 0,347 | 0,712 | 0,187 | 0,367 |
| Київська | 0,682 | 0,258 | 0,363 | 0,622 | 0,212 | 0,239 | 0,586 | 0,175 | 0,221 | 0,587 | 0,231 | 0,273 | 0,552 | 0,275 | 0,318 |
| Кіровоградська | 0,829 | 0,252 | 0,502 | 0,856 | 0,282 | 0,610 | 0,902 | 0,439 | 0,899 | 0,861 | 0,428 | 0,700 | 0,718 | 0,296 | 0,485 |
| Луганська | 0,947 | 0,530 | 0,986 | 0,955 | 0,395 | 0,899 | 0,950 | 0,387 | 0,863 | 0,929 | 0,671 | 0,985 | 0,919 | 0,220 | 0,583 |
| Львівська | 0,857 | 0,287 | 0,576 | 0,824 | 0,295 | 0,595 | 0,731 | 0,285 | 0,514 | 0,702 | 0,362 | 0,497 | 0,665 | 0,391 | 0,536 |
| Миколаївська | 0,595 | 0,403 | 0,468 | 0,502 | 0,432 | 0,458 | 0,389 | 0,384 | 0,358 | 0,387 | 0,413 | 0,261 | 0,367 | 0,470 | 0,356 |
| Одеська | 0,461 | 0,364 | 0,281 | 0,508 | 0,429 | 0,459 | 0,427 | 0,345 | 0,334 | 0,406 | 0,400 | 0,267 | 0,392 | 0,419 | 0,326 |
| Полтавська | 0,839 | 0,312 | 0,590 | 0,928 | 0,317 | 0,745 | 0,916 | 0,280 | 0,671 | 0,853 | 0,259 | 0,537 | 0,827 | 0,249 | 0,531 |
| Рівненська | 0,803 | 0,269 | 0,499 | 0,802 | 0,302 | 0,582 | 0,793 | 0,221 | 0,474 | 0,792 | 0,257 | 0,480 | 0,812 | 0,264 | 0,534 |
| Сумська | 0,925 | 0,333 | 0,705 | 0,901 | 0,341 | 0,754 | 0,886 | 0,289 | 0,659 | 0,812 | 0,283 | 0,522 | 0,763 | 0,292 | 0,519 |
| Тернопільська | 0,860 | 0,211 | 0,479 | 0,704 | 0,182 | 0,282 | 0,614 | 0,256 | 0,366 | 0,570 | 0,298 | 0,319 | 0,572 | 0,308 | 0,369 |
| Харківська | 0,764 | 0,206 | 0,376 | 0,749 | 0,181 | 0,330 | 0,725 | 0,173 | 0,341 | 0,741 | 0,269 | 0,445 | 0,677 | 0,204 | 0,353 |
| Херсонська | 0,585 | 0,161 | 0,137 | 0,573 | 0,164 | 0,109 | 0,613 | 0,185 | 0,259 | 0,469 | 0,183 | 0,122 | 0,524 | 0,175 | 0,190 |
| Хмельницька | 0,667 | 0,151 | 0,206 | 0,655 | 0,158 | 0,189 | 0,685 | 0,165 | 0,293 | 0,580 | 0,229 | 0,265 | 0,463 | 0,214 | 0,176 |
| Черкаська | 0,785 | 0,233 | 0,432 | 0,766 | 0,195 | 0,372 | 0,729 | 0,151 | 0,311 | 0,642 | 0,130 | 0,229 | 0,606 | 0,124 | 0,210 |
| Чернівецька | 0,904 | 0,254 | 0,579 | 0,879 | 0,230 | 0,552 | 0,859 | 0,238 | 0,558 | 0,728 | 0,267 | 0,432 | 0,660 | 0,272 | 0,408 |
| Чернігівська | 0,956 | 0,213 | 0,577 | 0,640 | 0,145 | 0,152 | 0,639 | 0,157 | 0,240 | 0,581 | 0,227 | 0,263 | 0,457 | 0,202 | 0,159 |

¹ Розраховано на основі офіційних даних Державної служби статистики [6; 7].

До групи із середнім рівнем експортної активності промисловості у 2015 р. увійшло тринадцять областей. Склад цієї групи дуже нерівномірний. Так, Луганська область, яка у 2014 р. була лідером першої групи, у 2015 р. перейшла у другу внаслідок зниження інтегрального індексу на 0,394 в.п. Спад експортної активності промисловості цієї області у 2015 р. зумовлений зменшенням обсягів експорту промислових товарів на 86,8% порівняно з 2014 р., наслідком чого стало зниження частки експорту в обсязі реалізованої промислової продукції на 44,2 в.п. (до 22,9% проти 67,1% у 2014 р.). У підсумку промисловість Луганської області втратила експортний потенціал – її частка у структурі експорту промислових товарів з України у 2015 р. знизилася до 1,1% проти 12% у 2011 р.

Для переважної більшості (10) областей другої групи у 2015 р. були характерні високі значення показника частки промислових товарів у загальному обсязі експорту товарів та послуг – від 57,2 (у Тернопільській) до 82,7% (у Полтавській), але в той же час низькі частки експорту в обсязі реалізованої промислової продукції – від 18,7 (в Івано-Франківській) до 39,1% (у Львівській).

У Миколаївській області, навпаки, – порівняно вища частка експорту в обсязі реалізації промислової продукції (47,0%), але мала частка промислових товарів у загальному експорті товарів та послуг (36,7%). Значення останнього показника зумовлені спеціалізацією цієї області на експорті сільськогосподарської продукції. Так, частки I («Живі тварини та продукти тваринного походження») та II («Продукти рослинного походження») товарних груп у загальному експорті товарів та послуг Миколаївської області у 2015 р. сумарно становили 41,6%.

Найнижчий рівень експортної активності серед областей другої групи у 2015 р. демонструвала Харківська об-

ласть, для якої характерне низьке значення частки експорту в обсязі реалізованої промислової продукції (20,4% у 2015 р.) і водночас високе значення частки промислових товарів у загальному експорті товарів та послуг, яке однак має тенденцію до зниження: від 76,4% у 2011 р. до 67,7% у 2015 р. Як наслідок, частка Харківської області у структурі експорту промислових товарів з України у 2015 р. досягла 4,5% проти 3,0% у 2011 р., а в загальному експорті товарів та послуг – 4,8% проти 3,4% відповідно.

До третьої групи у 2015 р. увійшли шість областей, для яких характерний стабільно низький рівень експортної активності промисловості. У цих областях низькі значення показників частки експорту в обсязі реалізованої промислової продукції (від 27,5% у Київській до 12,4% у Черкаській) і середні значення частки промислових товарів у загальному експорті товарів та послуг (від 60,6% у Черкаській до 39,2% у Одеській). Основу їх товарного експорту складала продукція харчової промисловості. Наприклад, частка продукції рослинного походження у товарній структурі експорту у 2015 р. становила: у Чернігівській області – 49%, Хмельницькій – 38, Київській – 24%.

Лідером у третьій групі є Одеська область, в якій частка експорту в обсязі реалізованої промислової продукції у 2015 р. склала 41,9%. Відтак, частка цієї області у структурі експорту промислових товарів з України у 2015 р. досягла 4,4% проти 2,2% у 2011 р., а в загальному експорті товарів та послуг – 8% проти 4,3% відповідно.

Таким чином, незважаючи на тенденційне зниження експортної активності промисловості в Україні, в окремих областях у 2015 р. відбулися позитивні зміни, а саме:

нарощення експорту промислових товарів на 12,7% у Вінницькій області (в

усіх решти областях відбувся спад цього показника);

збільшення частки експорту в обсязі реалізованої промислової продукції у 12 областях, а найбільше – у Вінницькій (на 10,5 в.п.), Волинській (9,7 в.п.) і Миколаївській (5,7 в.п.);

зростання частки промислових товарів у загальному експорті товарів та послуг у Вінницькій, Волинській, Житомирській, Рівненській, Тернопільській і Херсонській областях.

Наслідком цих позитивних змін стало:

а) зменшення кількості областей, що належать до групи з найнижчим рівнем експортної активності (до 6 у 2015 р. проти 9 у 2014 р.);

б) наближення рівнів експортної активності промисловості областей (належність більшості з них до II групи), що свідчить про скорочення регіональних диспропорцій у розвитку потенціалу товарного експорту в Україні.

У той же час ознаками гальмування експортної активності промисловості в Україні є:

зменшення обсягів експорту промислових товарів у 2015 р. на 35,63%, порівняно з 2014 р. і на 56,35% порівняно з 2011 р. (на тлі зменшення обсягів загального експорту товарів та послуг на 29,87 і 47,68% відповідно);

зниження частки товарів у загальному експорті товарів та послуг у 18 областях, з яких найбільше – у Кіровоградській (14,3 в.п.), Чернігівській (12,4 в.п.), Хмельницькій (11,7 в.п.) і Харківській (6,4 в.п.);

скорочення частки експорту в обсязі реалізованої промислової продукції у 11 областях, з яких найбільше – у Луганській (на 44,2 в.п.), Кіровоградській (13,2 в.п.) і Донецькій (14,0 в.п.).

Підписання Угоди про асоціацію між Україною та ЄС дало поштовх для переорієнтації українських експортерів із

ринку країн СНД на ринок країн-членів ЄС. Так, у 2015 р. частка країн СНД в експорті товарів України склала 20% проти 35% у 2013 р., тоді як частка країн ЄС – 34% проти 27% відповідно [8]. Найбільших позитивних змін від створення зони вільної торгівлі з ЄС зазнали близькі до кордону області Західного регіону України. Наприклад, частка експорту товарів до країн-членів ЄС у 2015 р. у Волинській області збільшилася до 72% проти 58% у 2013 р., у Закарпатській – до 90% проти 79%, а у Рівненській – до 63% проти 37% відповідно. Разом із тим зросла експортна активність промисловості цих та решти чотирьох областей Західного регіону.

Однак основа експортного потенціалу промисловості України і надалі формується у її східних областях (Дніпропетровська, Донецька і Запорізька), частка яких в експорті промислових товарів у 2015 р. сумарно становила 41,4%.

Для подальшого збільшення експортної активності суб'єктів промислової діяльності потрібне вдосконалення системи управління якістю промислової продукції та забезпечення міжнародної сертифікації підприємств. У свою чергу, нарощення експортного потенціалу промисловості сприятиме поліпшенню стану платіжного балансу України. Однак для цього необхідно реалізувати комплекс таких заходів.

1. *Диверсифікувати товарну структуру експорту шляхом збільшення кількості товарних груп.* Це дозволить мінімувати ризики, пов'язані зі скороченням надходжень від експорту в разі погіршення кон'юнктури на світових ринках продукції.

Для реалізації цього завдання необхідно сформувати перелік (реєстр) потенційно експортних товарних груп за такою схемою:

ТОВАРНА ГРУПА ⇒ КОНКРЕТНІ ТОВАРИ ⇒ ПІДПРИЄМСТВА-ВИРОБНИКИ

До реєстру мають увійти ті промислові підприємства, які мають вищий рівень конкурентних переваг (наявність і високий ступінь ефективності використання потужностей та ресурсів), визначених за результатами об'єктивної комплексної оцінки конкурентоспроможності вітчизняних товаровиробників.

До здійснення такої оцінки (на основі попередньо розробленого методичного інструментарію) мають залучатися незалежні експерти – фахівці-практики і провідні вчені інститутів НАН України. У подальшому державна підтримка має пріоритетною мірою надаватись тим експортерам, які увійдуть до сформованого реєстру (відповідно до запропонованого алгоритму).

Водночас у фактичній товарній структурі експорту потрібно збільшити частку продукції таких товарних груп: «Готові харчові продукти», «Полімерні матеріали, пластмаси та вироби з них», «Продукція хімічної та пов'язаних з нею галузей промисловості», «Маса з деревини або інших волокнистих целюлозних матеріалів», «Засоби наземного транспорту, лігальні апарати, плавучі засоби». Реалізація цього завдання можлива з огляду на наявність в Україні сировинних ресурсів і виробничих потужностей для виготовлення товарів, які входять до названих груп.

2. *Збалансувати структуру товарного експорту в розрізі країн-торговельних партнерів України.* У ній не повинні домінувати частки окремих країн задля уникнення політичних і зовнішньоекономічних ризиків (негативний досвід – конфлікт із Російською Федерацією). З огляду на зайняту Україною нішу на ринку країн СНД і більшості країн ЄС, перспектива розширення географії зовнішньої торгівлі товарами має бути

зорієнтована на зміцнення позицій на ринках Азії, а також глибше входження в ринки країн Північної та Південної Америки та Австралії. Для цього необхідно проводити постійний моніторинг кон'юнктури на світовому товарному ринку загалом і ринках окремих макрорегіонів, а також продовжувати політику активного налагодження зовнішньоекономічних зв'язків, зокрема на рівні підприємств.

3. *Спрямувати політику імпортозаміщення на посилення орієнтації певних категорій промислових виробництв (конкурентних передусім за ціновими параметрами) на задоволення потреб внутрішнього ринку як у споживчих товарах для населення, так і продукції промислового призначення (товарів проміжного споживання).* Останнє, зокрема, передбачає імпортозаміщення сировини, матеріалів та технологій, необхідних для виробництва продукції таких товарних груп: «Машини, обладнання та механізми; електротехнічне обладнання», «Текстильні матеріали та текстильні вироби», «Взуття, головні убори, парасольки».

4. *Здійснити поступову переорієнтацію інвестиційних потоків у розвиток високотехнологічних виробництв, зокрема шляхом податкового та митного стимулювання вітчизняних інвесторів і державного гарантування захисту іноземних.* Дієвим інструментом податкового стимулювання може стати зниження ставки податку на прибуток (або податкові канікули) для виробників високотехнологічних товарів при одночасному підвищенні цієї ставки для виробників сировинних товарів. Це також дозволить зацікавити і долучити до процесу інвестування високотехнологічних виробництв малий і середній бізнес.

Таким чином, головним орієнтиром нової промислової політики в Україні має стати досягнення високого рівня конкурентоспроможності промислового секто-

ру національної економіки. Здійснення такої політики передбачає, з одного боку, створення умов для залучення інвесторів у високотехнологічні виробництва, а з іншого – забезпечення реальної підтримки вітчизняних товаровиробників у межах реалізації базових концепцій (експортоорієнтації та імпортозаміщення) розвитку конкурентних видів промислової діяльності. Отже, перспективи подальших досліджень полягають в обґрунтуванні пріоритетних напрямів (у розрізі регіонів України) нарощування експорту промислової продукції з високою часткою доданої вартості й у той же час розробці нових моделей ефективного імпортозаміщення на основі моніторингу зовнішніх та внутрішнього товарних ринків.

Література

1. Інтеграційні можливості України: перспективи та наслідки: наукова доповідь / наук. ред.: В.М. Геєць, Л.В. Шинкарук; НАН України, ДУ «Ін-т екон. та прогноз. НАН України». – К., 2014. – 92 с.
2. Оцінка впливу Угоди про асоціацію/ЗВТ між Україною та ЄС на економіку України: наук. доп. / за ред. В.М. Гейця, Т.О. Осташко, Л.В. Шинкарук; НАН України, ДУ «Ін-т екон. та прогноз. НАН України». – К., 2014. – 102 с.
3. Промисловість і промислова політика України 2013: актуальні тренди, виклики, можливості: наук.-аналіт. доп. / О.І. Амоша, В.П. Вишневський, Л.О. Збаразська та ін.; за заг. ред. В.П. Вишневського; НАН України, Ін-т економіки пром-сті. – Донецьк, 2014. – 200 с.
4. Промышленная политика и управление развитием промышленности в условиях системных дисбалансов: концептуальные основы / В.П. Вишневский, А.И. Амоша, Л.А. Збаразская и др. / НАН Украины, Ин-т экономики пром-сти. – Донецк, 2013. – 180 с.
5. Валовий внутрішній продукт у I-IV кварталах 2015 року й у 2015 році: експрес-випуск Державної служби статистики України від 21.03.2016 р. №59/0/02.4 вн.16 [Електронний ресурс]. – Режим доступу: <http://www.ukrstat.gov.ua>.
6. Обсяги експорту-імпорту товарів за регіонами України у 2011-2015 роках / Зовнішньоекономічна діяльність [Електронний ресурс]. – Режим доступу: <http://www.ukrstat.gov.ua/>.
7. Обсяги реалізованої промислової продукції (товарів, послуг) за видами економічної діяльності України у 2011-2015 роках / Державна служба статистики України [Електронний ресурс]. – Режим доступу: <http://www.ukrstat.gov.ua/>.
8. Географічна структура зовнішньої торгівлі України товарами / Державна служба статистики України [Електронний ресурс]. – Режим доступу: <http://www.ukrstat.gov.ua>.

Надійшла до редакції 28.09.2016 р.