

Урсу Н.О.

ДОМІНІКАНСЬКИЙ КОСТЬОЛ У СМОТРИЧІ НА ПОДІЛЛІ

Серед архітектурних пам'яток Поділля домініканський костюол у Смотричі займає особливе місце. Точна дата заснування храму з монастирем ченцями-домініканцями до цього часу дослідниками не з'ясована, але першу згадку про сакральну побудову з дерева знаходимо у документах „на пергаменті писаних, восковою печаткою скріплених і датованих 17 березня 1375 року”. Це привілей, грамота подільського князя Олександра Коріатовича Смотрицькому домініканському монастирю на млин з околною землею, яка підтверджує факт більш раннього дару цього млина храму Вознесіння Діви Марії у Смотричі братом Олександра, Юрієм [10, с. 455]. Перший костюол згорів у 1427 році, у 1487 почали будувати наступний – дерев'яний, у вигляді хреста, який після довготривалого будівництва було закінчено стараннями генерала земель Подільських, Смотрицького старости Миколая Бржеського у 1579 році. Новий костюол був присвячений Св. Миколаю єпископу і Св. Себастьяну [3, с. 206].

У XV-XVII століттях домініканці перебували у Смотричі з невеликими перервами, пов'язаними з нападом ворогів, а з середини XVIIIст. діяльність монахів значно поживляється. В документах з архіву Смотрицького монастиря знаходимо відомості про делегування у 1784 році (23серпня) кафедрального кам'янецького каноніка Петра Мальчевського для закладення кам'яного костюолу. Після посвячення кутового каменю, зверху на нього було покладено цинкову „кадку” з опечатаними мощами Святих мучеників Северіна, Ділекта, Конкордія і Боніфація.

У 1786 році преор домініканського монастиря доктор Емерік Шадбей частково на кошти ордену, частково на пожертвування родини Потоцьких і приватних осіб, розпочав будівництво, доручивши нагляд за ходом робіт пану Краснопольському [7, с. 11].

Одночасно з храмом, що будувався, функціонував старий дерев'яний костюол, котрий похилився і, незважаючи на постійні ремонти і підмурування, був у небезпечному стані [1, с. 10].

Ще до початку спорудження храмової побудови з монастирем спільнота Смотрицьких ченців отримала Реліквії дерева Найсвятішого Хреста Господнього з аутентіком від Майсенського єпископа (1758 року), підтвердженим у Римі Святішим Отцем у 1777 р. , а також кістки дванадцяти апостолів [7, с. 9].

Про зведення основного корабля костюолу і початок робіт над його перекриттям дізнаємося з договору між смотрицькими домініканцями з одного боку і майстром теслярського мистецтва Еліашем Дурштемом з другого, датованого 15 лютого 1816 року, про встановлення даху з дерева замовника на нововибудованому костюолі. Документи свідчать, що майстер захворів і не зміг закінчити справу, її завершили інші теслярі [7, с. 59]. Дах, як прийнято на той час, був гонтовим.

У 1821 році храм був добудований кс. Серафіном Войцеховським, преором монастиря [4, с. 87]. У 1824 році у ньому проживало тільки три монахи; у 1832 р. уряд скасовує монастир, а костюол перетворюється на парафіяльний [5, с. 219-222].

Будівничі надзвичайно майстерно вписали комплекс побудов в оточуюче середовище. Храм, що ніби панує над землею, розташований на високій скелі, оперезаній річкою Смотрич [іл.1], а також Яроміркою, яка в неї впадає. Навіть дзвіниця не сперечається з основним кораблем костюолу, вона нижча і відсунена на досить значну відстань. Загальний вигляд костюолу, органічно поєднаного з ландшафтом, спостерігаємо на рисунку відомого польського художника Наполеона Орди (1807-1883), який у другій половині XIX ст., під час творчих мандрівок по Україні, зафіксував для нащадків з документальною точністю багато визначних споруд, а саме домініканський костюол у Смотричі [іл. 2].

Слід погодитися з вченим інституту мистецтва Польської Академії наук, професором Єжи Ковальчиком, що пізньобарокову споруду Смотрицького домініканського костюолу можна віднести до зразків з ремінісценціями паладіанської архітектури [8, с. 96]. В ній вдало скомпоновані різновеликі ордерні елементи (пілястри), відчувається гармонія й вірність класичним ідеалам античності, ієрархічна архітектоніка, осьова симетрія, артикульованість форм. Ясністю, точністю і закінченістю цілого, використанням „велетенського ордеру”, піднятого на цоколь, вирізняється ця будова. Вона нагадує заміські резиденції „нових патрицій” Венеціанської республіки Андреа Паладіо. Схожість архітектурних прийомів спостерігається у використанні двоярусного порталу, верхня частина якого оздоблена відкритим балкончиком (Вілла Барбаро-Вольпі в Мазері). Портал фланкують великі пілястри, підняті на невисокий цоколь. Барокового забарвлення надає головному фасаді розчленований фронтон, який закінчується характерною для стилю неспокоїною лінією. Увінчується фронтон хрестом на кульці; під ним ніша із скульптурним алебастровим зображенням двох святих, яким присвячений костюол. З боків першого ярусу і фронтона на постаментах виставлено чотири фігурних вазони. На даху встановлена невеличка дзвіниця (сігнатурка), з шатровою банею, яка завершується хрестом. До бокових фасадів примикають приміщення літньої та зимової захристій, висота даху яких, як і висота вівтарної частини

костюлу, трохи нижча рівня склепіння основної нави.

Сучасний вигляд костюлу зазнав незначних змін. Над входом зменшено отвір другого ярусу, ліквідовано маленький балкончик. Від отвору другого ярусу залишилося тільки вікно. Змінено завершення абрису фронтона, він набув рококової грайливості, зникли декоративні вазони. Незмінними залишилися великі подвійні пілястри зі стилізованими іонійськими капітелями, вхід фланкують невисокі подвійні пілястри тосканського ордеру на базі. В цілому, можна зазначити, що споруда трактована дуже стримано; в ній немає різко контрастуючих заглиблень, скульптурного ліплення поверхні фасадів, притаманного зрілому бароко, ордерне начало не порушує конструктивної основи побудови, а навпаки делікатно акомпанує їй.

Вирізняє храм органічна цілісність зовнішнього вигляду та інтер'єру. Урочиста піднесеність, чистота форм, наповненість світлом сонячного проміння, що віддзеркалюється від білих стін і склепіння – це перше враження від внутрішнього простору костюлу. Незважаючи на те, що нава коротка й широка, інтер'єр виглядає просторовим, неосяжно великим. Усі конструктивні членування і декоративні прикраси перегукуються із зовнішнім виглядом споруди. Склепіння циліндричне з розпалубками. Така ж сама класична напівциркульна форма простежується у завершенні дев'яти вікон (по три навпроти на бокових стінах, два у вівтарній частині і одне над галереєю хорів), а також у верхній частині ніш, які розташовані під вікнами і утворюють перший ярус з образами святих, у відокремленому склепінні пресбітерія та декоративній арці над емпорою (галереєю над входом). В інтер'єрі теж використовується мотив подвійних пілястр. Пресбітерію фланкують вісім пілястр тосканського ордеру на невеликій базі, бокові простінки між нішами оздоблені подвійними поздовжніми виступаючими формами, які теж нагадують пілястри.

Для досконалого розуміння сакрального простору Смотрицького костюлу, його змістовного та художньо-композиційного наповнення слід звернутися до так званих „Візитів”, описань костюлу XIX століття. Найбільш повні, генеральні „Візити” за 1823 рік свідчать, що храм був довжиною сорок, а шириною двадцять два ліктя, підлога у наві зі звичайного каменю, а у пресбітерії – з тербовлянського [3, с. 205]. Основну цінність представляли вівтарні композиції з образами найбільш вшанованих святих. На цей час костюл мав п'ять вівтарів, головний та найбільший з яких розміщений у пресбітерії і виконаний з дерева „в чотирьох колонах з ківорієм (балдахіном)”, незначно відокремлений від стін. Майстерно зроблений у різьбярській техніці і пофарбований зеленим кольором, у своїй центральній тумбі він містив образ Матері Божої Розарія зі Спасителем на руках у визолоченій рамі. Кс. Алойзій Фрідріх стверджує, що зображення було подібним до образу Галицької Пресвятої Богородиці з Борку і що привіз його у 1556 році тодішній преор монастиря домініканців, про що свідчить напис на зворотньому боці зображення [11, с. 353]. Можна припустити, що в головному вівтарі містився саме цей образ, бо монахи домініканського ордену вирізнялися особливою пошаною до Матері Божої Розарія. За легендою, сама Діва Марія через святого Домініка подарувала людству молитву на вервиці (розарію), тому засновника ордену часто зображують з вервицею в руках або за поясом. „Візити” підтверджують, що в головному вівтарі знаходився образ Матері Божої з дитятком, але ніде, крім наведеного вище джерела, не згадуються його характерні особливості. Там же йдеться про сорок вісім золотих і срібних вотивних зображень та інших багатих оздоблюючих прикрас, що свідчать про пошуки людьми допомоги, ласк і опіки Діви Марії в скрутних ситуаціях. Дев'ятого травня, у святковий день для особливого вшанування чудесного образу, до Смотрича прибувало біля трьох тисяч паломників [11, с. 353-354]. Образ Матінки Божої був відповідно декорований і прикрашений. Срібна, позолочена сукня (оклад) вкривала основну частину образу, вінчали який дві корони і томпакова (латунна) кокарда зі 112 кольоровими чеськими камінцями. Навколо голови, розташовано 12 срібних зірочок з 37 камінчиками.

Поверх срібного окладу образ оздоблювався подарованими прихожанами сімома великими і вісьмома маленькими низками коралів [3, с. 206-211]. Цей образ зверху перекривався заслонним зображенням св. Миколая, єпископа, котрий розміщувався майже у всіх домініканських храмах, а Смотрицький костюл носив його ім'я. Багато років цей святий належав до найбільш шанованих осіб християнської церкви. Мощі св. Миколая в теперішні часи знаходяться в італійському місті Барі в базиліці, якою опікується орден домініканців, котрий з епохи середньовіччя відрізняється особливим ставленням до життя і діяльності св. Миколая [6, с. 777-778]. Образ теж оздоблений срібним пасторалом, митрою і хрестом з 12 камінцями над вівтарною тумбою. На стіні містилися прикрашені срібними сукнями невеликі зображення св. св. Фабіана і Себастіана, мучеників, які жили у III ст.н.е. Церква вшановує їх пам'ять в один день, 20 січня. Папа Римський, св. Фабіан, одним із перших прийняв пальму мучеництва, дещо пізніше був замордований за віру стрілами молодий св. Себастіан, який у християнській церкві вважався патроном, що оберігає від епідемій. Своім покровителем його обрали солдати, мисливці, вартові, каменярі, садівники та інші.

Солея пресбітерія була припіднята на три сходинки; у центрі розміщувався вівтарний стіл, на яко-

му стояв циборіум зі Святими Тайнами і кругом посередині, прикрашений 6-ма алебастровими херувимами [4, с. 87]. Пресбітерії від нави відділяла романіка темного кольору з дерева, яка не збереглася. У великому вітварі згадується срібний з позолотою релікварій з мощами святих, оздоблений променями.

З правого боку від пресбітерія знаходився амвон з пофарбованого дерева різьбярської роботи без балдахіна, за ним на фронтальній по відношенню до нави стінці – другий вітвар, дерев'яний, скульптурної роботи, де між двома колонами містилося обсягове зображення Розп'ятого Христа, оточене сімома металевими платівками з намальованими на них образами. На голові Ісуса, що схилилася на груди, срібна тернова корона, над головою срібна табличка з літерами INRI. Документи за 1823 рік свідчать, що вітвар усередині був різнокольоровим [3, с. 206], за 1850 рік – уся обсягово-просторова, різьбярська частина вкрита темною фарбою [4, с. 87]. Верхній ярус вітваря акцентований зображенням людини великої покори, св. Йосипа з Немовлям Ісусом, прикрашеним срібним промінням, особливою ознакою поєднання з Богом; лілеєю, символом чистоти і невинності, та срібною короною над головою маленького Ісуса [3, с. 211]. Цей образ теж мав заслон у вигляді зображення св. Станіслава, єпископа, святого мученика XI ст., першу біографію, якого написав, у XIII ст. домініканець бл. Вікентій з Кельц. Св. Станіслав став символом захисту принижених, зразком пастиря, який здатний віддати власне життя, “захищаючи своїх овець” [6, с. 235-241]. При вітварі менса дерев'яна, припіднята на одну сходинку.

На правій від пресбітерія стіні нави розміщався третій вітвар, Вікентія Феррарія, святого XV століття, домініканця іспанського походження, котрий відрізнявся особливими проповідницькими здібностями і чудесами, які відбувалися навколо нього ще за життя. За ним слідували натовпи народу, а наслідки проповідей були вражаючими, багато людей наверталися до Бога [6, с. 171-172].

Варто зазначити, що культ цього святого трапляється винятково в домініканських храмах.

Обсягово-просторовий вітвар виконаний в єдиному стилі з іншими в різьбярській техніці, темним кольором пофарбований і в деяких рельєфних місцях позолочений. У центральній частині вітварної композиції знаходився образ св. Вікентія, живописно намальований на полотні, прикрашений срібним окладом з промінням навколо голови і томпаковою медаллю, обрамленою сріблом, на позолоченому ланцюжку. Заслонним образом слугувала також живописно намальована на полотні ікона св. Йоана. Вітварний престол виконаний з дерева і піднесений на дві сходинки.

З лівого боку пресбітерія симетрично другому й третьому вітварям, розміщалися четвертий – св. Домініка і п'ятий – св. Антонія.

Вітвар св. Домініка, засновника ордену домініканців, вражав багатством вбрання у кожному костюмі, котрим опікувалися ченці. Св. Домінік (ім'я в перекладі з латинської означає “Господній”) на всіх зображеннях був одягнений у чернечі шати свого ордену з розарієм і Святим письмом у руках, що символізувало високий рівень науки проповідницького ордену (*Fratres praedikatores*), який виховав учених теологів світового рівня (Хома Аквінський, Альберт Великий, Катерина Сієнська та ін). Вітвар майстерно вирізьблений з дерева, пофарбований гранатовим кольором і оздоблений рельєфними визолоченими деталями. Сам образ за композиційним розташуванням знаходився в центрі, був майстерно написаний на полотні і прикрашений срібною сукнею; він був оздоблений 12-ма зірками, проміннями навколо голови й такою ж кількістю квітів, закріплених над головою святого, на тлі чорного оксамиту. У верхньому ярусі вітваря розміщувалася менша за розмірами живописно виконана ікона св. Хоми Аквінського, доктора костюлу, викладача теології в Римі, Неаполі, паризькій Сорбоні; літератора, що написав десятки томів філософських і теологічних досліджень, значні поетичні твори.

Про нього говорили, що це був найбільший святий серед учених і найвеличніший учений серед святих. Завдяки цим здібностям і досягненням св. Хому проголошено патроном шкіл [6, с. 62-64].

Картина була б неповною, якщо б у вітварі, присвяченому видатним представникам домініканського ордену, не було св. Гіацинта (Яцека), особи, чия діяльність безпосередньо пов'язана з Україною і особливо з Поділлям, де він заснував кілька домініканських монастирів. Його образ слугував заслоном верхньої ікони Хоми Аквінського. Саме св. Яцека власноручно прийняв у члени ордену св. Домінік. Св. Яцек являється патроном руської провінції домініканців, тому у костюлах ордену на наших теренах вшанування образу святого було обов'язковим. Вітварний стіл було зроблено з дерева і піднято на дві сходинки.

Останній, п'ятий вітвар, було присвячено св. Антонію, образ якого часто споглядаємо у домініканських храмах. Його можна сміливо назвати однією з найпопулярніших постатей християнського світу; багато храмів у Європі збудовано на його честь, адже він був наділений ще за життя дарами оздоровлення, білокації, пророцтва, читання у людському сумлінні, чистоти і цнотливості. Його майже завжди зображують з Немовлятком Ісусом і лілеями в руках, як символом невинності і чистоти. У Смотрицькому домініканському костюлі цей образ, живописно намальований на полотні, був вміщений в обсягово-просторовий дерев'яний вітвар різьбярської роботи, прикрашений визолоченими компонентами.

Святий був убраний у срібну сукню з промінням над головою; в руці його посох і лілеї з цього ж металу, місцями визолочені [4, с. 886, 916]. Завісою зображення виступав образ св. Анни, матері Діви Марії, яка посідає особливе місце серед християнських святих. Їй присвячено багато храмів; св. Анна є покровителькою матерів, бабусь, сільськогосподарських робітників. Образ був намальований олійними фарбами на полотні. Вівтарна менса також виконана з дерева і піднята на дві сходинки.

Опис Смотрицького костюлу за 1823 рік згадує ще два образи, що знаходилися у скарбниці братства: св. Іуди Тадея і Матері Божої Ченстоховської. Св. Іуда Тадей, патрон важких, а порою й безвихідних справ, один з найбільш шанованих церковних святих. Смотрицький живописно намальований образ був убраний у срібну позолочену сукню; на чолі святого опускався з неба срібний промінь, прикрашений 4-ма чеськими кольоровими камінчиками. На іконі Матінки Божої Ченстоховської теж були багаті позолочені срібні шати. (3, с.210-211).

Усі згадані зображення було перенесено у нову споруду зі старого дерев'яного храму, котрий у своїх семи вівтарях містив набагато більше зображень святих, а саме Матері Божої Ченстоховської та Летичівської, св. Іуди Тадея, св. Роха, св. Каєтана та ін. [1, с. 13]. Дуже пошкоджений образ св. Роха деякий час перебував у вівтарі св. Антонія у новому костюлі [2, с. 14], але з документів за 1823 рік дізнаємося, що його замінив образ св. Анни [3, с. 208].

На другому ярусі протилежної від пресбітерія стіні, над входом до костюлу, розташовувалася за традицією емпора, галерея костюльних хорів. Дерев'яний відкритий балкон, де був п'ятиголосний двоміховий орган, спирався на два мурованих стовпи, між якими знаходилися великі фронтівні двері.

Слід зробити висновки, що інтер'єр Смотрицького домініканського костюлу вирізнявся винятковою цільністю, підпорядкованістю пізньобароковому стильовому звучанню архітектурного задуму і, в той же час, розбавленому ренесансно-класицистичними впливами паладіанського зодчества.

Усі вівтарі храму мали єдине художньо-композиційне рішення: образи святих, намальованих олійними фарбами на полотні, обрамлялися обсягово-просторовими майстерно вирізьбленими з дерева, пофарбованими гранатовим кольором і місцями позолоченими вівтарними тумбами. Зображення верхнього ярусу подавалися у позолочених рамах. Цільності внутрішньому простору споруди надавали різноманітні срібні оздоблення живописних образів, дерев'яні, піднесені на дві сходинки, менси, тощо. Біле забарвлення стін наві слугувало прекрасним фоном, який сприяв концентрації почуттів, духовному заглибленню, зосередженню уваги віруючих на сюжетах і постатях святих з вівтарних композицій. Стиль образів та загального оформлення інтер'єру співпадав зі стилістичними особливостями архітектурної побудови. Не виключено, що деякі з них звучали, відповідно часу, роково полегшиними, деякі класицистично стриманими, але безперечно домінує загальне пізньобарокове забарвлення.

У теперішні часи Смотрицький домініканський костюл переживає відродження. Опікуються ним ченці ордену пасионістів, котрі вже зробили генеральний ремонт храму, вибудували біля нього триповерховий реколекційний будинок і проводять дослідження з метою відтворення у всій красі чудової пам'ятки архітектурного, скульптурного, живописного та декоративно-ужиткового мистецтва, а також, повернення людям віками намаленого місця зустрічі з Богом.

Література

1. Визитное описание костёлов за 1814 год. – СТП 197. – КВ 75522. – Фонди Кам'янець-Подільського історичного музею-заповідника.
2. Визитное описание костёлов за 1821 год. – СТП 197. - КВ 75522. – Фонди Кам'янець-Подільського історичного музею-заповідника.
3. Визитное описание костёлов за 1823 год. – Ф. 685. – Римско-католическая духовная консистория. – Оп. 4. – дело №21. - Кам'янець-Подільський державний міський архів.
4. Визитное описание костёлов за 1850 год. – Ф. 685. – Римско-католическая духовная консистория. – Оп. 4. – дело №58. - Кам'янець-Подільський державний міський архів.
5. Wołyniak (M. I. Giżycki). Wykaz klasztorów dominikanskich prowincji ruskiej. – Kraków, 1923. –cz. 2.
6. Zaleski W., ks. Święci na każdy dzień. — Warszawa, Wyd. salezjańskie, 1995
7. Збірка документів з архіву Смотрицького домініканського монастиря, року 1826 укладена. – КВ 105705. – Кстп – 479. – 3 фондів Кам'янець-Подільського історичного музею-заповідника.
8. Kowalczyk I. Kościoły późnobarokowe w diecezji kamienieckiej//Śtuka kresów wschodnich. – Kraków, 1996. – Т.2. – s.85 – 126
9. Okolski S. Russia Florida Rosis et liliis. – Leopoli, 1646
10. Симашкевич М. Римское католичество и его иерархия в Подолии. – Каменец-Подольский, 1872
11. Fridrich TI Alojzy. Nystorye cudownich obrazów Najświętsej Maryi Panny w Polsce. – Kraków, 1911, т.4.



Рисунок 1. Смотрич. До-домініканський костюл при впадінні Яромирки до Смотрича. Рис. Наполеон Орда з фондів Національного історичного музею-заповідника “Кам’янець”.

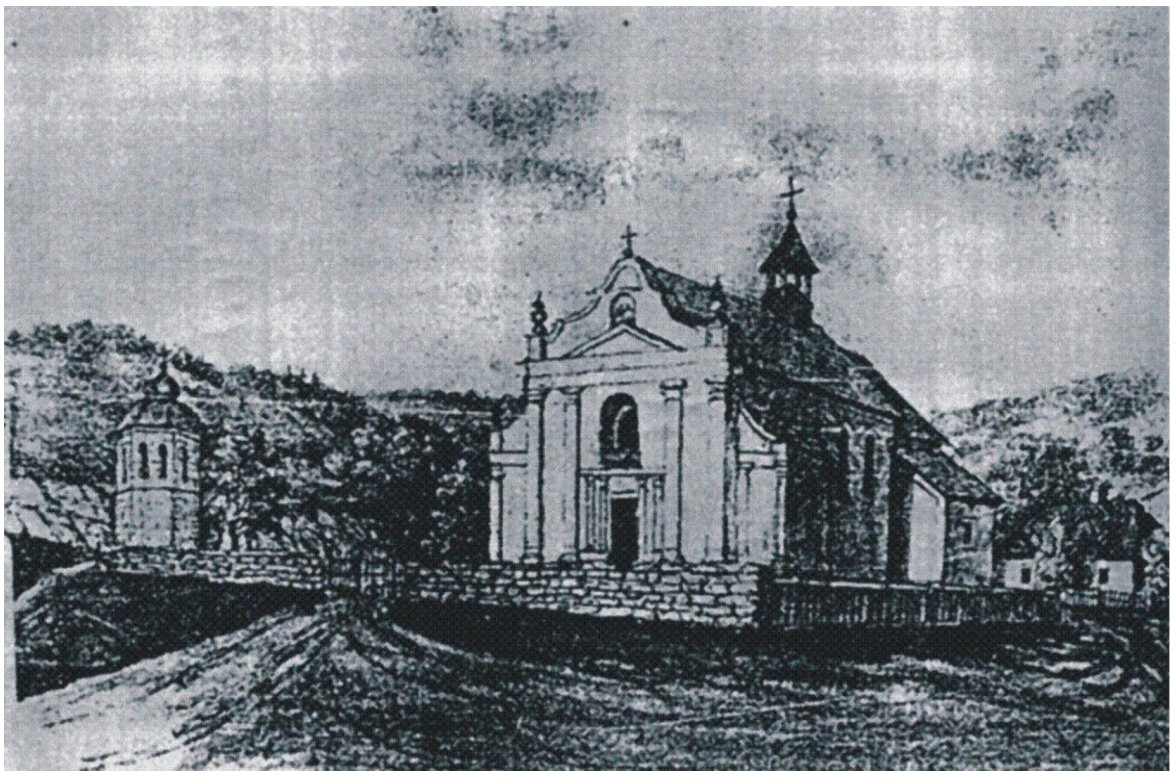


Рисунок 2. Смотрич, по-домініканський костюл. Загальний вигляд. Рис. Наполеон Орда з фондів Народного музею в Кракові.